



HAL
open science

L'évènementiel est-il un outil efficace pour développer le football féminin sur le territoire lorrain ?

Mathieu Lesage

► To cite this version:

Mathieu Lesage. L'évènementiel est-il un outil efficace pour développer le football féminin sur le territoire lorrain ?. Sociologie. 2013. hal-01865199

HAL Id: hal-01865199

<https://hal.univ-lorraine.fr/hal-01865199v1>

Submitted on 31 Aug 2018

HAL is a multi-disciplinary open access archive for the deposit and dissemination of scientific research documents, whether they are published or not. The documents may come from teaching and research institutions in France or abroad, or from public or private research centers.

L'archive ouverte pluridisciplinaire **HAL**, est destinée au dépôt et à la diffusion de documents scientifiques de niveau recherche, publiés ou non, émanant des établissements d'enseignement et de recherche français ou étrangers, des laboratoires publics ou privés.



AVERTISSEMENT

Ce document est le fruit d'un long travail approuvé par le jury de soutenance et mis à disposition de l'ensemble de la communauté universitaire élargie.

Il est soumis à la propriété intellectuelle de l'auteur. Ceci implique une obligation de citation et de référencement lors de l'utilisation de ce document.

D'autre part, toute contrefaçon, plagiat, reproduction illicite encourt une poursuite pénale.

Contact : ddoc-memoires-contact@univ-lorraine.fr

LIENS

Code de la Propriété Intellectuelle. articles L 122. 4

Code de la Propriété Intellectuelle. articles L 335.2- L 335.10

http://www.cfcopies.com/V2/leg/leg_droi.php

<http://www.culture.gouv.fr/culture/infos-pratiques/droits/protection.htm>

Master
« Conduite de Projets &
Développement des Territoires »

Spécialité « Conduite de Projets en Sport, Santé et Société »

Parcours « Management et Communication en Sport »

Mémoire de fin d'études présenté pour l'obtention du grade de master

**L'évènementiel est-il un outil efficace pour
développer le football féminin sur le
territoire lorrain ?**

présenté par

Mathieu LESAGE

Maître de stage : M. Emmanuel SALING, directeur Communication et Développement
Ligue Lorraine de Football, Champigneulle

Guidant universitaire : M. Joël GAILLARD, Docteur en Sciences de l'Éducation, faculté
du Sport de Nancy.

Juin 2013

REMERCIEMENTS

Sans l'aide et la contribution d'un certain nombre de personnes, mon stage ainsi que la réalisation de mon mémoire n'auraient pu aboutir.

C'est pourquoi je souhaite remercier en premier lieu mon tuteur au sein de la Faculté de Sports, Monsieur Joël Gaillard, pour ses précieux conseils et son aide à la réalisation du mémoire.

Je souhaite également remercier en second lieu mon tuteur au sein de la Ligue, Monsieur Emmanuel Saling, pour ses précieux conseils et son aide aux problèmes rencontrés lors de mon stage.

Je remercie également Monsieur Moustapha Malek pour son accompagnement et son aide.

De plus, je remercie, l'ensemble des membres de la Ligue qui ont facilité mon intégration au sein de la structure et qui m'ont permis de mener à bien mon projet.

Enfin je remercie l'ensemble des personnes ayant répondu à mes sollicitations pour la réalisation de mon mémoire.

SOMMAIRE

<i>Introduction</i>	<i>p. 1</i>
I. Présentation et fonctionnement de la Ligue Lorraine de Football	p. 2-11
II. Historique et évolution du football féminin	p. 12-25
III. L'évènementiel est-il un outil efficace pour développer le football féminin ?	p. 26-49
<i>Conclusion</i>	<i>p. 50</i>
<i>Bibliographie</i>	<i>p. 51</i>
<i>Index des figures</i>	<i>p. 52</i>
<i>Index des tableaux</i>	<i>p.52</i>
<i>Lexique</i>	<i>p. 53</i>
<i>Table des matières</i>	<i>p. 54-55</i>
<i>Annexes</i>	<i>p. 56</i>

Durant mon stage à la Ligue Lorraine de Football j'ai eu la chance de pouvoir participer et vivre vraiment de l'intérieur deux événements assez exceptionnels pour la Lorraine et le football féminin à savoir une rencontre de coupe de France opposant Woippy à Lyon (doubles championnes d'Europe) mais surtout le match amical international entre l'équipe de France féminine A contre l'équipe du Brésil au stade Marcel Picot. Il est alors devenu assez évident pour moi, compte tenu de l'ampleur de ces événements, de m'appuyer sur ceux-ci pour mon mémoire. J'ai également eu la chance de pouvoir assister à diverses réunions et manifestations au cours de ce stage et rencontrer comme lors des événements cités précédemment plusieurs personnalités du football.

Dans le contexte actuel, le football féminin avec notamment la montée en puissance de l'équipe de Lyon au niveau national et européen ainsi que celle de l'équipe de France au niveau international commence à prendre une nouvelle dimension en France. Cela est aussi dû à la médiatisation plus importante de ce sport souvent resté dans l'ombre. Cependant, le chantier, qui fait partie des priorités du plan d'action du président de la Fédération Française de Football, Noël Le Graët, est assez vaste. Il reste donc beaucoup de chemin à accomplir pour que le football féminin se fasse une vraie place dans le monde du sport en France.

C'est ainsi que pour augmenter le nombre de licenciées et de sections féminines dans notre pays, il faut mener des actions pour promouvoir cette discipline. Et une des actions consiste à organiser des événements, des manifestations qui mettent en lumière les valeurs du football féminin. L'évènementiel permet de passer des messages, mais est-il pour autant vraiment efficace ? Plus qu'une campagne de publicité par exemple ? Nous nous appuyerons donc sur les deux matchs événements auxquels j'ai pu participer afin de démontrer si l'évènementiel est un outil efficace pour promouvoir le football féminin.

Dans la première partie nous ferons une présentation rapide des différentes instances : F.F.F. , L.F.A. , ainsi qu'une présentation beaucoup plus détaillée de la Ligue Lorraine de Football. Dans la deuxième partie, nous détaillerons l'évolution historique du football féminin, de sa création à nos jours et son état de forme actuel en France et en Lorraine.

Enfin dans la troisième et dernière partie, nous expliquerons comment l'évènementiel peut contribuer au développement et à la promotion du football féminin en s'appuyant notamment sur le match France-Brésil avant de conclure.

Première partie :

**Présentation et fonctionnement de la
Ligue Lorraine de Football**

Le football en France se compose de différentes instances mais est géré par la Fédération Française de Football. C'est le sport le plus populaire et dont la pratique est la plus répandue sur notre territoire. La F.F.F. comprend la Ligue de Football Professionnelle et la Ligue de Football Amateur. Cette dernière est composée de plusieurs Ligues Régionales dont la Ligue Lorraine de Football, elle-même divisée en cinq Districts.

1) La Fédération Française de Football

a) Historique

La Fédération Française de Football a été fondée le 7 avril 1919 et est actuellement présidée par Noel le Graët en place depuis le 18 juin 2011. Il a notamment succédé à Fernand Duchaussoy ou encore Jean-Pierre Escalettes qui avait démissionné en juillet 2010 suite au fiasco de l'équipe de France lors de la Coupe du Monde en Afrique du Sud avec entre autres les insultes de Nicolas Anelka envers son entraîneur Raymond Domenech et « l'histoire du bus ».



b) Composition

Depuis juin 2011, la F.F.F. est administrée par trois organes : l'Assemblée Fédérale, le Comité exécutif et la Haute Autorité du Football. L'Assemblée composée de délégués de clubs élit les membres du comité exécutif ainsi que les membres de la Haute Autorité¹.

Le Comité exécutif est chargé d'administrer, de diriger et de gérer la Fédération et peut également statuer sur tous les problèmes qui présentent un intérêt supérieur pour le football. La Haute Autorité, va elle disposer d'un pouvoir de contrôle sur la gestion de ce même comité exécutif sur la Fédération.

Son siège est situé à Paris, et regroupe, en date du 01 novembre 2012, 17 753 clubs amateurs et 40 clubs professionnels pour 1 973 260 licencié(es) dont 55 605 féminines². Ce chiffre qui est en légère diminution ces dernières années et qui peut s'expliquer en partie par la mauvaise image qu'a renvoyée l'équipe de France durant la Coupe du Monde en 2010 ou même le Championnat d'Europe en 2012.

¹ Annexe 1 : Organigramme F.F.F.

² Source : www.fff.fr

La F.F.F. est composée de la Ligue du Football Amateur et de la Ligue Professionnel de Football. Cette dernière regroupe les clubs professionnels français et monégasques soit tous les clubs de Ligue 1 et de Ligue 2 dont elle gère les championnats respectifs. La L.F.A., elle, est chargée de gérer l'ensemble du football amateur, nous détaillerons son rôle par la suite.

c) Rôle

La Fédération a pour rôle principal d'organiser, de développer et de contrôler l'enseignement et la pratique du football sur l'ensemble du territoire. Elle organise donc les Championnats de France Amateurs : National, CFA et CFA2 comme nous le montre le tableau 1 ci-dessous. Mais également les championnats de France féminins de D1 et D2 ainsi que les championnats de jeunes U17 et U19 mais également la Coupe Gambardella (Coupe de France des 18 ans) ou encore la Coupe de France de football féminin. Comme j'ai pu en être le témoin, elle organise aussi les matchs internationaux de l'équipe de France de football féminin et masculin. La gestion des championnats de Ligue 1 et de Ligue 2 ainsi que la Coupe de la Ligue est déléguée à la Ligue de Football Professionnelle mais cette dernière reste sous l'autorité de la Fédération.

Tableau 1 : Hiérarchie des championnats en France

Niveau	Championnat
1	Ligue 1
2	Ligue 2
3	National
4	Championnat de France Amateur
5	Championnat de France Amateur 2
6	Division d'Honneur
7	Division d'Honneur Régionale
8	Promotion d'Honneur
9	Promotion d'Honneur Régionale
10	Première division de district
11	Deuxième division de district
12	Troisième division de district
13

Compétitions organisées par la L.F.P.

Compétitions organisées par la F.F.F.

Compétitions organisées par les Ligues Régionales

Compétitions organisées par les Districts

La Fédération a d'autres missions qu'organiser et gérer les compétitions, elle doit notamment créer et établir un lien entre les Ligues, les Districts, les instances et les clubs ou encore gérer les relations avec les pouvoirs publics, les organismes sportifs nationaux mais également les associations étrangères affiliées à la Fédération Internationale de Football Association.

2) La Ligue de Football Amateur

a) Historique

C'est le 25 mars 1995 qu'a été créé le Conseil National du Football Amateur par l'Assemblée Fédérale. Ce dernier a été rebaptisé « Ligue Fédérale du Football Amateur » le 16 décembre 2000 avant de devenir depuis 2005, la « Ligue du Football Amateur ». C'est actuellement le président de la Ligue de Normandie, Lionel Boland, qui est à la tête de la Ligue du Football Amateur. Élu en février dernier, il succède à Bernard Barbet qui était en poste depuis décembre 2010.



b) Composition

On retrouve plusieurs organes qui contribuent au bon fonctionnement de la L.F.A. dont le bureau exécutif, l'Assemblée Générale qui élit les membres de ce bureau, le Comité de coordination qui est chargé d'assurer la liaison entre les Collèges et le Bureau et enfin trois instances consultatives : le Collège des Présidents de Ligue, le Collège des Présidents de District et le Collège des autres acteurs du football amateur.

c) Rôle

La L.F.A. est chargée, comme nous l'avons dit précédemment de gérer l'ensemble du Football Amateur sur l'ensemble du territoire et doit remplir trois fonctions :

- Elle peut se saisir de tous les problèmes en lien avec les Ligues et les Districts au niveau national, et proposer des projets qu'elle élabore et dont elle assure le suivi.
- Elle émet des propositions concernant la composition et la nomination des membres des commissions fédérales, leur création et éventuellement leur suppression.
- Enfin, elle se doit de communiquer de façon régulière avec les Ligues régionales et les Districts afin de répondre à leurs éventuelles questions.

3) La Ligue Lorraine de Football

a) Historique

C'est en avril 1920 que la Ligue Lorraine de Football fut fondée par plusieurs personnes représentant les pouvoirs sportifs qui décidèrent de regrouper les différentes associations existantes. Dans la foulée, à la suite de la première assemblée générale, le premier président Georges Colin fut élu. Il fut remplacé en décembre 1920 par M. Arens qui lui-même céda la présidence à Maurice de Vienne qui restera aux commandes de la Ligue du 26 juin 1921 jusqu'à son décès le 1 mai 1956. C'est le messin Armand Simon qui lui succéda pour trois saisons avant d'être remplacé par le Vosgien Jacques Georges qui occupera le poste de Président jusque novembre 1972. Pendant vingt années c'est Robert Pérussel qui sera à la tête de la Ligue avant que Bernard Désumer, actuel vice-président délégué de la F.F.F., ne le remplace jusqu'à juin 2011. Contraint de démissionner suite à l'occupation de son nouveau poste dans l'instance fédérale, c'est René Lopez qui est élu et qui est donc l'actuel Président de la L.L.F.



Les missions principales du président sont d'assurer l'exécution des décisions du comité directeur et du bureau et de veiller au bon fonctionnement de la Ligue Lorraine de Football.

b) Composition

Son siège est fixé à la mairie de Metz, alors que les bureaux administratifs ont muté vers Champigneulle, en 2005 ce sont désormais près de 1200 m² qui sont mis à disposition des salariés, des commissions et des clubs.

La Ligue Lorraine de Football est composée, comme le montre la figure 1 ci-dessous, de cinq districts qui représentent chacun des départements, Vosges, Moselle, Meuse, reste la Meurthe et Moselle qui est séparée en deux afin d'éviter des déplacements coûteux et lointains pour les clubs. Il y a donc le nord du département représenté par le District du Pays Haut et le sud par le District de Meurthe et Moselle Sud.

Figure 1 : Carte de la Ligue Lorraine de Football



(Source : L.L.F.)

Au niveau de l'organisation et de la hiérarchie des divisions au niveau régional, on retrouve par ordre hiérarchique :

- La Division d'Honneur qui comprend quatorze équipes et dont le champion à l'issue de la saison accède au Championnat de France Amateur (C.F.A. 2)
- La Division d'Honneur Régionale répartie en deux poules de douze équipes

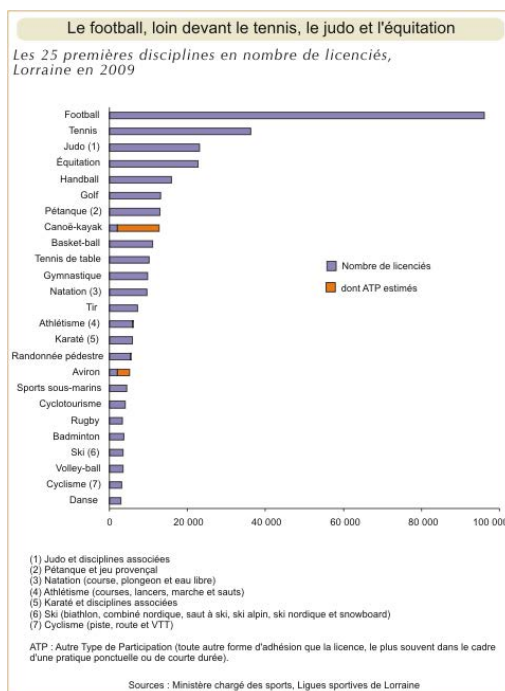
- La Promotion d'Honneur avec trois poules de douze équipes
- Et enfin la Promotion d'Honneur Régionale où on retrouve quatre poules de douze équipes

Viennent ensuite les équipes de District réparties en quatre ou cinq divisions suivant le mode de gestion de celui-ci.

Concernant les coupes, on retrouve tout d'abord les six premiers tours de la Coupe de France qui sont gérés par la Ligue où cette année 428 clubs lorrains se sont engagés³. Pour les équipes éliminées, reste la Coupe de Lorraine où l'année dernière nous avons pu recenser 532 clubs participants⁴.

D'après la figure 2, nous pouvons voir que la L.L.F. est aujourd'hui la discipline sportive qui compte le plus grand nombre de licenciés en Lorraine malgré une légère baisse ces dernières années. Au dernier recensement en 2009 selon l'INSEE, le football compte plus du double de licenciés par rapport à la seconde discipline qu'est le tennis.

Figure 2 : Répartition des licenciés en Lorraine selon la discipline



(Source : INSEE)

³ Source L.L.F.

⁴ L'engagement en Coupe de France reste facultatif pour les clubs et est réservé aux équipes premières seniors

Au 14 mai 2013, nous recensons 81 145 licenciés pour 706 clubs dont voici un tableau récapitulatif par district. On peut remarquer que le District Mosellan est le plus important en termes de licenciés et de clubs, il en totalise quasiment autant que les trois autres Districts réunis.

Tableau 2 : Répartition des licenciés et des clubs par districts

Districts	Joueurs	Dirigeants	Arbitres	Total	Clubs
M & M Sud	14 195	2 391	298	16 884	140
Meuse	4 323	735	119	5 177	49
Moselle	34 732	6 020	836	41 588	368
Pays-Haut	5 194	905	105	6 264	53
Vosges	9 419	1634	211	11 264	96
Ligue	67 863	11 685	1 569	81 177	706

(Source : L.L.F.)

On retrouve plusieurs services qui correspondent aux missions de la Ligue : un service compétitions, un service informatique, un service développement et communication, un service licences, un service arbitres, un service comptabilité, un service terrains, un service assurances et un service technique. Il y a également un Conseiller Technique Régional en la personne de Serge Mularoni qui est chargé notamment de la formation et de la détection. Le tout est dirigé par un directeur, Frédéric Varais qui coordonne les activités des districts et de la Ligue⁵.

La L.L.F. est dirigée par un comité directeur pour quatre années civiles, correspondant aux olympiades. Il est actuellement composé de plusieurs membres de droit : Bernard Désumer, Jacques Rousselot et Joël Muller. Concernant le bureau on retrouve un Président, René Lopez, ainsi que plusieurs vice-présidents, un secrétaire général et enfin un trésorier général. Il y a également plusieurs membres du comité directeur.

La LLF comprend les associations et sociétés affiliées à la Fédération Française de Football ayant leur siège sur le territoire lorrain ainsi que des membres individuels et des membres d'honneur.

⁵ Annexe 2 : Organigramme L.L.F.

L'administration et le fonctionnement de la Ligue sont assurés par :

- L'assemblée générale, qui détient le pouvoir législatif, est composée des membres du comité directeur, des membres individuels, des membres d'honneur, des délégués des clubs, à jour de leurs cotisations. Ses principales missions sont donc d'adopter et d'amender les statuts, les règlements régionaux et leurs annexes. Elle entend également le rapport des commissaires aux comptes et approuve les comptes de l'exercice de l'année précédente.
- Le comité directeur et son bureau qui exercent le pouvoir exécutif. Tout d'abord le comité directeur est composé de trente membres au maximum et au minimum de dix-huit et doit comprendre le président de chacun des districts, quatorze membres indépendant d'un district et répartis de la manière suivante (MMS : 3, Pays-Haut : 1, Meuse : 1, Moselle : 7 et Vosges : 2), un arbitre, un éducateur, une licenciée, un médecin licencié, un sportif d'élite, un représentant par club lorrain à section professionnelle.

Le comité directeur détient donc un pouvoir de direction et contrôle la gestion de la Ligue. Il suit l'exécution du budget et statue sur tous les problèmes sportifs autour du football lorrain. Il peut revenir sur les décisions des commissions régionales et enfin il nomme et révoque le directeur et le personnel de la L.L.F.

Ensuite le bureau est composé du président, des vice-présidents, du secrétaire général, du trésorier et des cinq présidents de district. Il se réunit sur convocation du président pour traiter des affaires urgentes, expédier les affaires courantes et assurer l'application des statuts et règlements à effets immédiats.

- Enfin les commissions régionales qui assistent le comité directeur dans l'exécution de ses missions. Les membres des commissions sont nommés par le comité directeur et doivent posséder une licence dirigeant pour en faire partie.

c) Rôle

Les grandes missions de la Ligue sont :

- Organiser, développer et contrôler la pratique du football sous toutes ses formes sur le territoire. Cela passe par la gestion des compétitions, des équipements et des licences notamment.
- Soutenir et accompagner les clubs dans leurs démarches aussi bien administratives que sportives.
- Mettre en place des détections et des sélections au niveau de ses licenciés
- Organiser des formations aussi bien pour les entraîneurs, les joueurs et les arbitres.
- Promouvoir les valeurs du football par l'intermédiaire d'actions citoyennes qui vont de l'évènementiel à des conférences par exemple.
- Créer un lien administratif et moral entre elle-même et ses associations.
- Entretenir tous rapports avec la Fédération Française de Football et les autres Ligues.

Deuxième Partie :
Historique et évolution du football féminin

1) De la naissance à l'interdiction

Le football féminin a donc vu le jour à la fin du XIX^{ème} siècle, en Écosse et en Angleterre notamment où un premier match fut organisé à Londres entre les équipes de Londres du Nord et Londres du Sud le 23 mars 1895⁶. Concernant la France, c'est trente ans après les débuts du football masculin que les femmes vont commencer à jouer au cours de l'automne 1917. C'est plus précisément le 30 septembre que se tient le premier match de football féminin sur le territoire français opposant deux équipes de la société gymnastique « Fémina Sport », club omnisports parisien.

Malgré le nombre limité de joueuses et de clubs en France, un premier championnat de France va voir le jour, calqué sur le modèle masculin, il va d'abord s'étendre au bassin parisien puis à la France entière. Mis en place par la Fédération des Sociétés Féminines et Sportives de France, créée en 1918, les règles du jeu vont être toutefois modifiées par rapport au jeu masculin. Le football féminin se veut alors moins rugueux, avec l'interdiction des contacts, un engagement physique limité et va être mis en lumière notamment lors de plusieurs rencontres Franco-anglaises qui vont rencontrer une certaine ferveur durant l'année 1920 avec plus de 25 000 personnes à Manchester et 12 000 spectateurs à Paris pour le match retour.

Le football féminin stagne dès le milieu des années vingt avec une quinzaine d'équipes et va disparaître petit à petit à la veille de la Seconde Guerre mondiale. Plusieurs personnalités comme Pierre de Coubertin vont même aller jusqu'à critiquer cette pratique : *« S'il y a des femmes qui veulent jouer au football ou boxer, libre à elles. Pourvu que cela se passe sans spectateurs, car les spectateurs qui se groupent autour de telles compétitions n'y viennent point pour voir du sport. »*⁷.

Cette discipline va même être interdite de pratique par le Régime de Vichy en mars 1941, pourtant favorable au sport féminin, qui juge le football « nocif pour les femmes ». La pratique restera limitée après la Guerre et il faudra attendre le milieu des années 1960 pour assister au renouveau du football féminin.

⁶ Laurence Prudhomme-Poncet, Histoire du football féminin au XX^{ème} siècle, novembre 2003

⁷ Pierre de Coubertin, le sport suisse, 21 novembre 1928

2) La Renaissance : années 1960 – 1970

C'est donc lors de la fin des années 1960 que les femmes réapparaissent sur les terrains. Les régions de l'Alsace et de la Champagne-Ardenne vont être les premières à assister à ce renouveau avec notamment l'équipe de Reims en 1968 qui dispute un match en lever de rideau de l'équipe masculine professionnelle et ensuite va enchaîner des tournées à l'étranger pour la reconnaissance de ce sport. En 1969, c'est un premier championnat qui voit le jour en Champagne-Ardenne avec treize clubs participant mais aussi en Alsace où la ce sont neuf clubs qui prennent part au championnat. Le football féminin va ensuite progresser dans les autres régions et ainsi être présent sur la quasi-totalité du territoire français.



L'équipe féminine du stade de Reims en 1968

Mars 1970 est considéré comme un tournant, ainsi, face à cette évolution, la Fédération Française de Football reconnaît officiellement la pratique féminine qui sera par la suite, suivie par une commission centrale. De plus, la rencontre France-Hollande est reconnue par la F.I.F.A. comme le premier match de football féminin le 17 avril 1971.

3) Evolution de la discipline : de 1970 à nos jours

Suite à cet évènement pour le football féminin, plusieurs commissions régionales vont voir le jour et le nombre de licenciées va commencer à augmenter petit à petit. D'ailleurs pour la première fois lors de la saison 70/71, on recense 2170 licenciées à la F.F.F. puis 4900⁸ la saison suivante. Des compétitions vont alors se créer, calquées sur le modèle masculin avec pour commencer la création d'un championnat de France. Il voit le jour en septembre 1974 et réunit seize équipes qui sont réparties en quatre groupes. Il a depuis évolué et regroupe actuellement douze équipes et est dominé depuis plusieurs saisons maintenant par L'Olympique Lyonnais qui reste sur sept titres consécutifs.

La plus prestigieuse des compétitions concernant les clubs reste la coupe d'Europe féminine qui est devenue depuis une décision de décembre 2008, la « Champions League féminine ». Elle a été créée au début des années 2000, plus précisément lors de la saison 2000/2001 et remportée pour la première fois par le club allemand de Francfort. L'Olympique Lyonnais qui restait sur deux victoires consécutives dans cette compétition a été battu un but à zéro le 23 mai dernier à Stamford Bridge⁹ par Wolfsburg.

Au niveau des sélections, vont suivre des compétitions internationales d'abord « non officielles » comme la Coupe du Monde de 1971 au Mexique puis des compétitions « officielles » avec la Coupe du Monde de football de 1991 en Chine, remportée par les Etats-Unis face à la Norvège. La deuxième Coupe du Monde, elle, aura lieu en 1995 en Suède et sera remportée cette fois-ci par la Norvège face à l'Allemagne. Puis en 1996 à Atlanta, le football féminin devient pour la première fois de son histoire, une discipline Olympique où en finale près de 80 000 personnes assistent à la victoire des Etats-Unis face à la Chine.

Au niveau mondial, les années 1990 sont donc dominées par les Etats-Unis, les années 2000 le seront davantage par l'Allemagne qui remportera la Coupe du Monde deux éditions d'affilée respectivement aux Etats-Unis en 2003 et en Chine en 2007. Le Japon viendra stopper son règne en s'imposant en 2011 sur son territoire.

Actuellement, ce sont près de 26 millions de femmes qui pratiquent le football dans le monde entier¹⁰. Comme nous pouvons le voir sur la figure 3, on retrouve la France au dixième rang

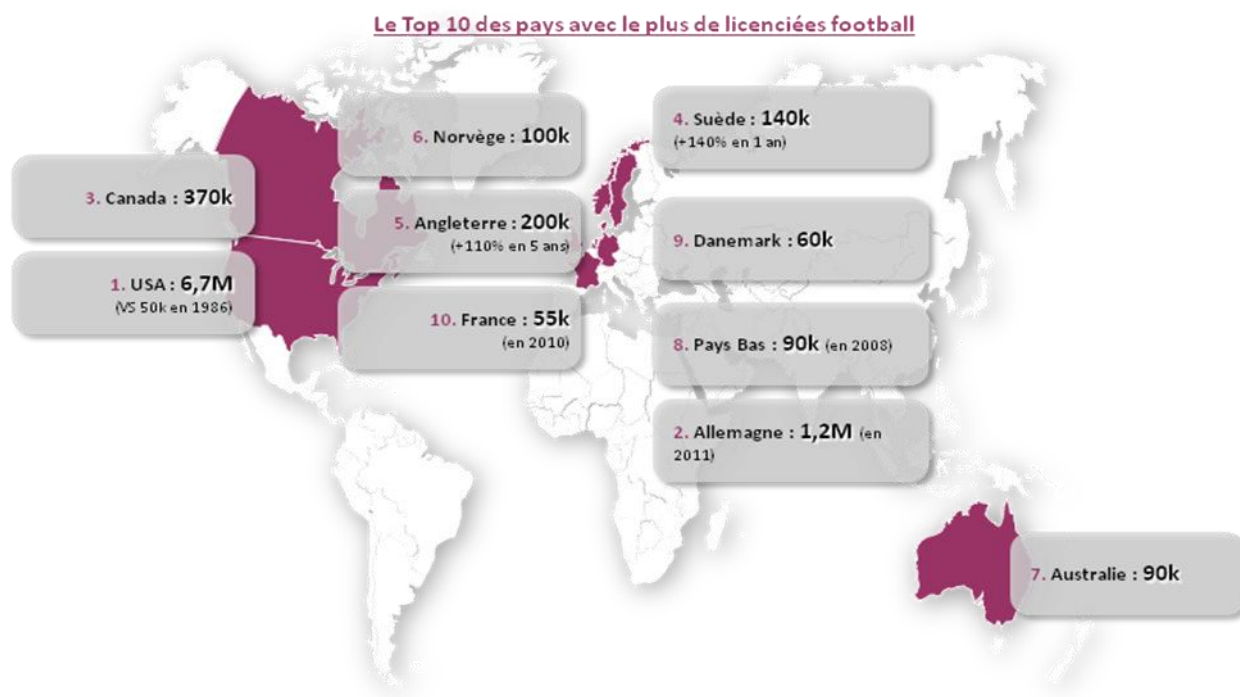
⁸ www.fff.fr

⁹ Le stade de Stamford Bridge est le stade de l'équipe de Chelsea qui évolue dans le championnat anglais

¹⁰ www.fifa.com

des pays qui compte le plus grand nombre de licenciées, loin derrière les Etats-Unis qui compte eux plus de six millions et demi de pratiquantes. On constate également que dans quelques pays comme l'Allemagne et la Suède le football féminin occupe une grande place dans le paysage sportif.

Figure 3 : Classement des pays selon le nombre de licenciées



(Source : F.I.F.A.)

Au niveau Européen, le premier championnat d'Europe féminin a connu, comme la Coupe du Monde, des versions « non officielles », puis une première version « officielle » en 1984 remportée par la Suède en match aller-retour contre l'Angleterre à Luton¹¹. Par la suite dans les années 1990 et 2000, l'Allemagne impose sa domination sur le territoire Européen en s'imposant sept fois sur les dix éditions dont cinq fois sur les cinq derniers championnats d'Europe. Le prochain aura lieu cet été en Suède.

Pour revenir en France, le football féminin prend une autre ampleur ces dernières années et son développement fait partie des priorités du président actuel de la F.F.F., Noël Le Graët. Un plan de féminisation a d'ailleurs été mis en place avec deux axes principaux. Le premier qui est de « valoriser la place des femmes dans le monde du foot en général, en augmentant leur

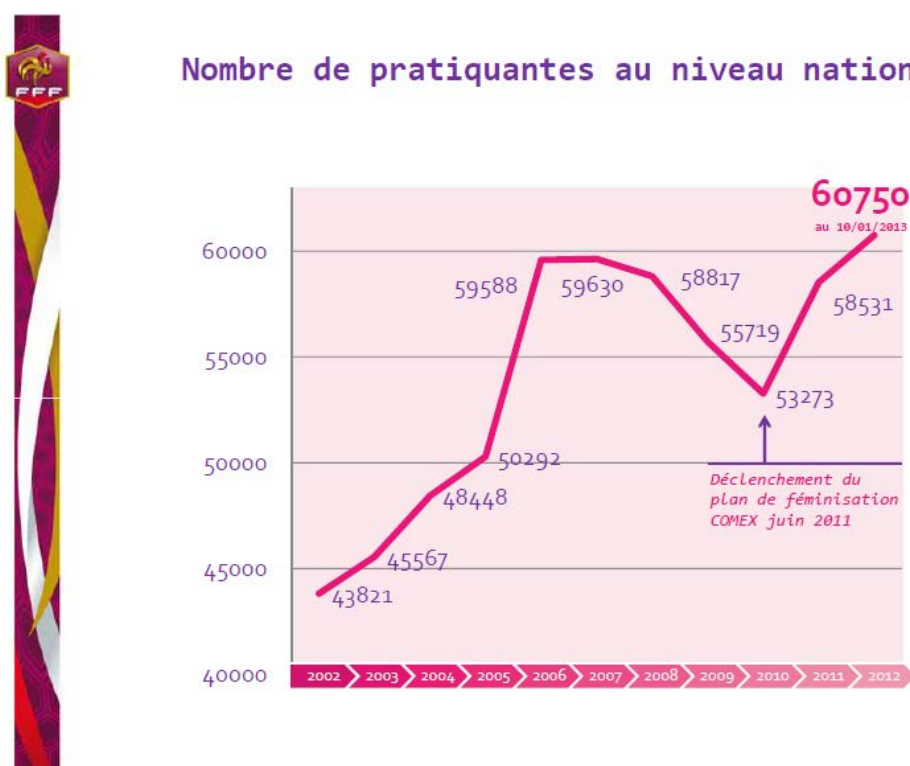
¹¹ www.uefa.com

nombre de 10% dans chaque Ligue, en termes de dirigeantes, d'arbitres, d'éducatrices et d'élues dans les instances. ». Le deuxième objectif est de devenir une nation référence du football féminin durant les prochaines années¹². Selon le président : « Il est temps d'offrir aux jeunes filles de notre pays des structures d'accueil plus nombreuses, de resserrer le maillage de la préformation afin que chacune, partout en France, puisse vivre sa passion et, pour les plus douées, accéder au plus haut niveau de compétition. »

Plusieurs initiatives et évènements ont vu le jour en France et commencent à être renouvelées.

Le plan de féminisation mis en place en 2011 commence à porter ses fruits comme nous pouvons le voir sur la figure 4 ci-dessous avec une augmentation des pratiquantes de 14% entre la mise en action du plan et le 10 janvier 2013.

Figure 4 : Évolution du nombre de pratiquantes en France depuis 2002



(Source : F.F.F.)

L'objectif est maintenant d'atteindre les 100 000 licenciées. Brigitte Henriques, secrétaire générale de la F.F.F. déclarait notamment sur cet objectif : "Nous ne sommes pas une nation majeure en nombre de licenciées. L'Allemagne en compte 1,2 million, la Suède 150.000, avec

¹² Source : Plan de féminisation F.F.F.

une population bien plus faible. Nous en avons enregistré 58.000 lors de la saison 2011-12, avec une augmentation de 9,7% due en grande partie à la belle 4ème place des Bleues à la Coupe du monde en Allemagne l'été dernier. Pour atteindre cet objectif, la F.F.F. a mis en place 26 commissions régionales auxquelles on a délégué la mise en œuvre de ce plan d'action au plan local ainsi que des actions nationales que nous détaillerons plus tard.

Pour atteindre cette barre symbolique, il faut continuer les efforts notamment dans la création des écoles de football féminines. Ainsi il y a deux années on en recensait 70 alors qu'à la fin de la saison on pouvait en compter plus de 250 dont 121 qui sont labellisées¹³.

4) Le football féminin en Lorraine

Le football féminin en Lorraine s'est développé sous l'impulsion de Fernand Mantz relayé par Bernard Virion en 1988, Claude Badoinot en 1992 et enfin par Monique Vautrin depuis 1995. À la Ligue Lorraine de Football, c'est Claire Lefèvre qui est chargée actuellement du développement du football féminin.

On recensait seulement 358 licenciées en 1977-1978 pour atteindre les 1000 licenciés en 1982-1983. Au 2 mai 2013, ce sont près de 2408 licenciées qui pratiquent le football féminin en Lorraine¹⁴. Plusieurs sections féminines voient le jour et commencent à se développer. Le club d'Algrange est le club lorrain le mieux classé en deuxième division nationale avec également Epinal. L'année prochaine, ces équipes seront rejointes par une autre équipe lorraine, Nancy, entraînée par un ancien professionnel, Frédéric Biancalani depuis cette saison¹⁵. Woippy qui était en course pour l'accession en deuxième division avec Nancy a eu la chance d'accueillir l'équipe de l'Olympique Lyonnais pour le compte de la Coupe de France tout comme son voisin Vosgien Epinal, nous reviendrons sur cet événement dans la troisième partie.

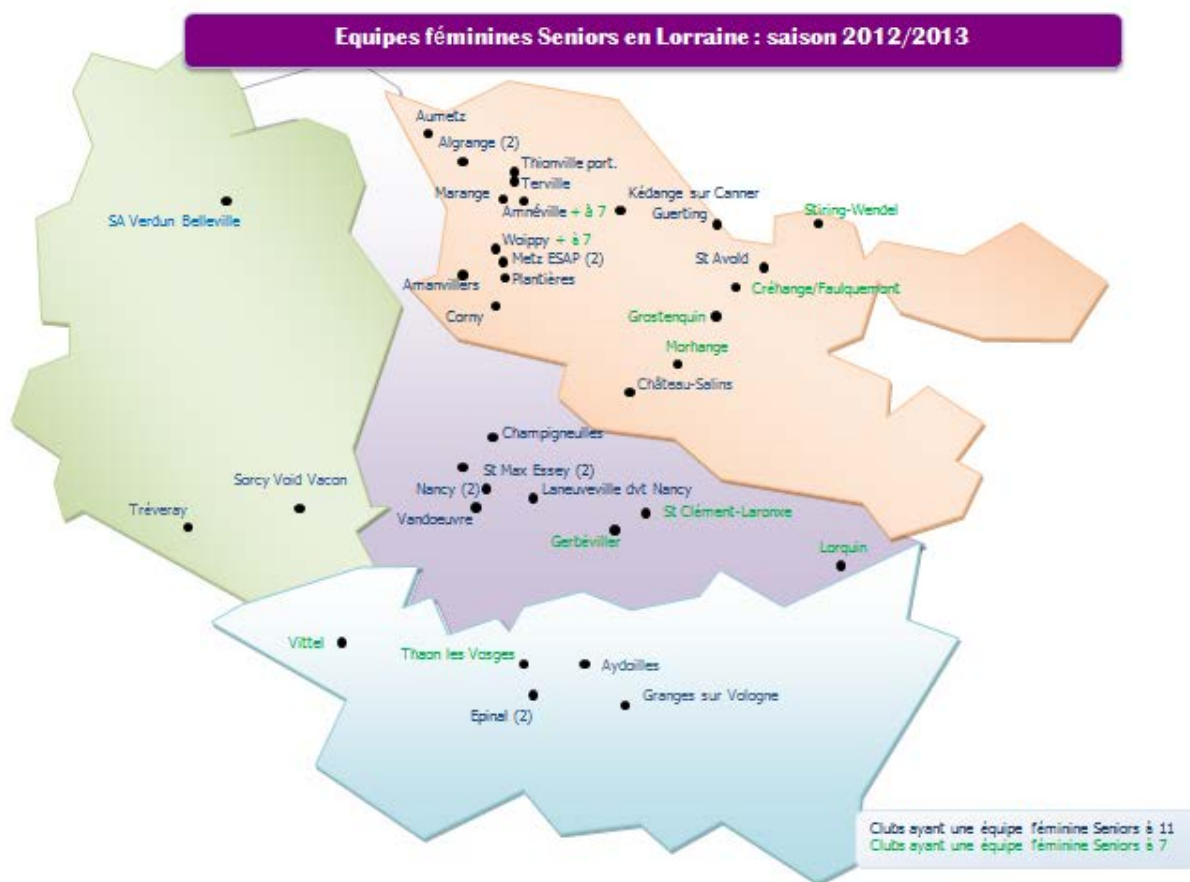
Sur la figure 5 ci-dessous nous pouvons voir un état des lieux des équipes féminines présentes en Lorraine et constater que sur l'ouest de la région assez peu d'équipes ont vu le jour. Cette carte est appelée à être modifiée assez régulièrement du fait que plusieurs se créent pendant que d'autres perdent des joueuses et doivent mettre un terme à leur pérennité.

¹³ www.fff.fr

¹⁴ www.llf.fr

¹⁵ www.asnl.net

Figure 5 : Répartition des équipes féminines séniors en Lorraine



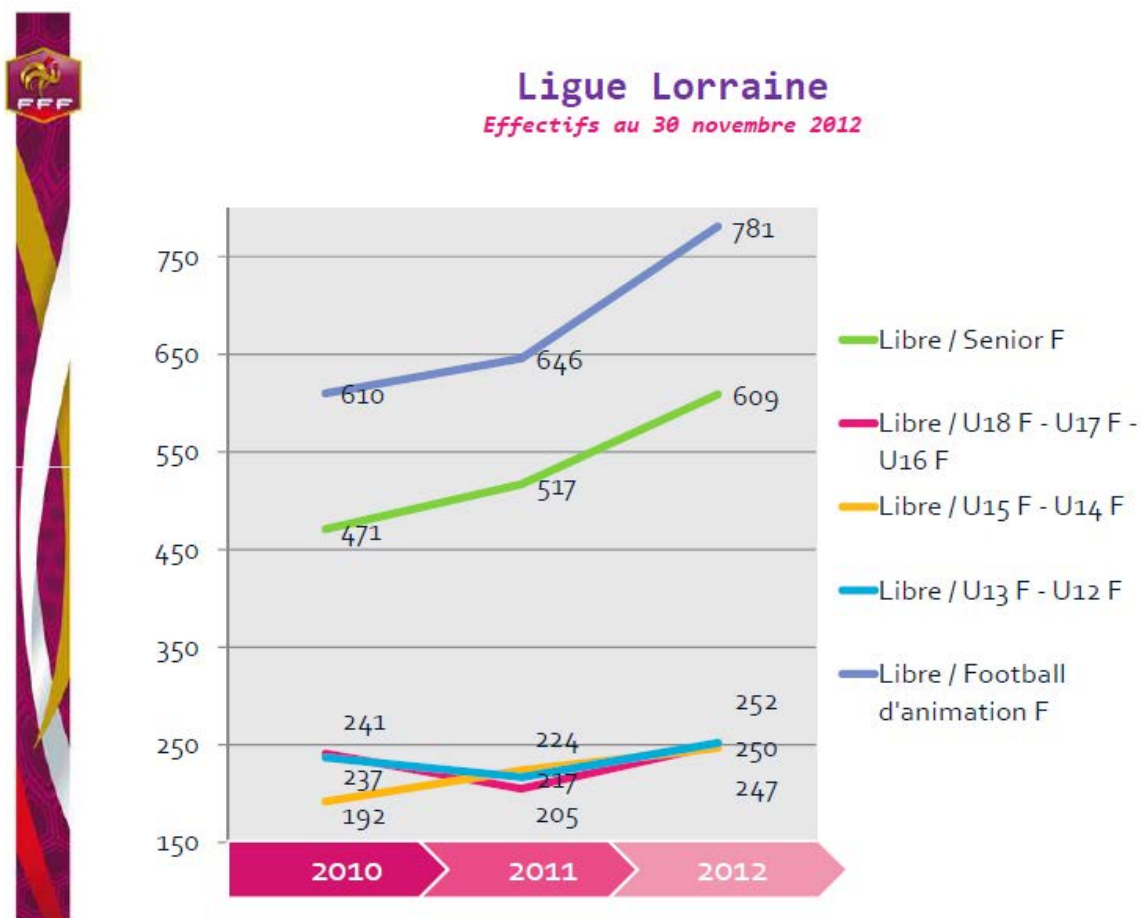
(Source : L.L.F.)

Compte tenu du nombre d'équipes encore restreintes au niveau des jeunes, il est assez difficile de créer un championnat spécifique pour les catégories U13 et U15 par exemple. Par contre pour les séniors on recense trois divisions :

- Thermapolis Ligue Femme Honneur avec six équipes
- Thermapolis Ligue Femme Honneur Régionale avec dix équipes
- Thermapolis Ligue Femme Promotion d'Honneur regroupant quatorze équipes dans trois groupes différents

Nous pouvons considérer que l'évolution du football féminin en Lorraine est considérable avec une progression de plus de 20 % pour la saison 2012-2013 par rapport à la saison précédente mais il ne faut pas oublier que cette forte hausse s'explique par un nombre encore assez restreint de licenciées donc toute augmentation prend tout de suite de l'ampleur au niveau du pourcentage. Cependant, la figure 6 ci-dessous montre bien la progression nette depuis 2010 et le plan de féminisation.

Figure 6 : Évolution du nombre de pratiquantes en Lorraine depuis 2010



(Source : F.F.F.)

Le Vice-président de la Ligue Lorraine de Football, Jean Marie Thiriet qui est également en charge de la féminisation du football sur le territoire lorrain a mis en place un programme d'actions sur la période 2012-2016 afin de développer cette discipline et augmenter le nombre de joueuses, dirigeantes ou encore éducatrices.¹⁶ Lors d'une interview pour le compte de la Ligue, il rappelait une augmentation des licenciées de 20 à 50 % selon les districts et affirmait qu'il convenait de « *poursuivre notre action afin de maintenir ce rythme de progression* ». L'objectif de la F.F.F. est de doubler le nombre de licenciées sur les quatre années à venir. C'est dans ce contexte que rentre donc le programme d'actions de la L.L.F. pour le football féminin avec plusieurs objectifs :

- Promouvoir et favoriser l'accès à la pratique des filles et des femmes, depuis le football d'animation jusqu'aux séniors.
- Développer l'encadrement de la pratique

¹⁶ Source : Plan de féminisation L.L.F.

- Doubler le nombre de licenciées en 4 ans
- Favoriser, sans renier la mixité, la pratique « entre filles »
- Valoriser la place de la femme dans le monde du football

Pour répondre à ces objectifs, plusieurs actions sont prévues sur ces quatre années, la première et qui a d'ailleurs été réalisée est la création d'une commission régionale de féminisation qui sera chargée de suivre l'évolution du football féminin en Lorraine. La deuxième, qui est en cours, est de faire un état des lieux de ce football féminin afin d'identifier les axes de développement en adressant un questionnaire à tous les clubs sur la place actuelle de la femme dans leur structure. D'autres actions consistent à solliciter l'INSEE pour un diagnostic régional de la population ou encore rechercher les opérations déjà effectuées dans les autres Ligues pour éventuellement les proposer sur le territoire Lorrain. Cela passe également par l'emploi de services civiques dans les districts qui seront chargés notamment de favoriser le recrutement et la fidélisation des licenciées en assurant un suivi régulier. La féminisation passe également par une communication et une promotion importante, il est donc prévu d'organiser des réunions de secteurs avec l'ensemble des clubs dans toute la Lorraine, de valoriser toutes les actions par tout moyen de communication, de créer des affiches à mettre dans tous les stades ou encore de mettre en place une campagne régionale de sensibilisation sur le thème « Mesdames, osez franchir la barrière ».¹⁷ Enfin bien d'autres actions encore sont prévues comme la formation, la labellisation des écoles de football ou des partenariats qui montrent vraiment que la féminisation dans le football Lorrain est un objectif majeur pour les années à venir.

5) Succès de l'équipe de Lyon et de l'équipe de France

a) Olympique Lyonnais

Comme nous avons pu le voir précédemment, la section féminine de l'Olympique Lyonnais domine aujourd'hui assez nettement le football en France mais également en Europe. Preuve de sa domination il est devenu, lors de la saison 2012-2013 le seul club français à avoir réussi le triplé Ligue des Champions, championnat et coupe de France.

Le club Lyonnais alors baptisé « Football Club de Lyon » connaît une première période faste durant les années 1990 avec notamment quatre titres de championnes de France. En

¹⁷ Annexe 3 : Flyer « Mesdames, franchissez la barrière »

2004 l'équipe est rattachée à l'Olympique Lyonnais et va remporter lors de la saison 2006-2007 le titre de championnes de France en même temps que les garçons en Ligue 1. La saison suivante, le club va se distinguer en atteignant pour la première fois une demi finale européenne puis va monter doucement en puissance et gravir les échelons avec un premier doublé coupe-championnat lors de cette même saison, puis une première finale de Ligue des Champions en 2010, perdue seulement aux tirs au but contre Potsdam.

Avec deux victoires et une finale sur les trois dernières éditions en « Champions League », le club de Jean-Michel Aulas a franchi un cap et permet de montrer qu'en France nous avons des joueuses de qualité et que le football féminin a largement sa place. En cette année 2013, le club vient de réaliser un doublé coupe-championnat pour la seconde année consécutive en remportant un septième titre de champion de France et après avoir battu Saint Etienne trois buts à un en finale de la Coupe de France le 08 juin dernier.



Les Lyonnaises brandissent le trophée de la Ligue des Champions, le 17 mai 2012 à Berlin

(Source : lexpress.fr)

Ces dernières années, plusieurs clubs font de nombreux efforts pour développer le football féminin. Nous pouvons prendre pour exemple le Paris Saint Germain, qui avec l'arrivée des Qataris à la tête du club, veut mettre en place une équipe capable de rivaliser avec Lyon. C'est d'ailleurs l'actuel président de la F.F.F., Noël Le Graët, qui à l'issue de la coupe du monde 2011 en Allemagne, avait lancé un message aux clubs professionnels en leur demandant de «

consacrer une partie de leur budget aux féminines, soit en créant une section, soit en parrainant un club existant »¹⁸. Il y a donc actuellement cinq clubs de Ligue 1 qui possèdent une section féminine en division 1 à savoir : Lyon, Toulouse, Montpellier, Paris et Saint-Etienne. D'autres clubs sont sur la bonne voie avec des sections qui progressent comme à Nancy, Lorient ou Troyes. Par contre d'autres clubs sont quelque peu réticents, par manque d'intérêt comme pour Michel Seydoux, le président de Lille : « Je déteste les obligations ! Il y a un effet mode. Suivre la mode n'est pas forcément idiot s'il y a un vrai enjeu de spectacle. Mais le spectacle n'est pas à la hauteur, en raison du peu de licenciées. Le championnat de D1 n'a pas une attractivité formidable. Il n'y a que Lyon qui a réussi une performance ». L'autre raison peut être, malgré une progression, le nombre assez bas de licenciées et donc un manque de concurrence qui, du coup, peut jouer sur la qualité du spectacle proposé. Il reste néanmoins beaucoup de chemin à faire dans la mesure où de grands clubs français comme Bordeaux ou Rennes ne considèrent pas le football féminin comme leur priorité. La médiatisation un peu plus importante du football féminin en France ces dernières années, nous le devons donc à l'Olympique Lyonnais mais en grande partie à l'équipe de France féminine.

b) Equipe de France féminine

Depuis la coupe du monde en 2011, et sa deuxième participation à cet événement international, en Allemagne, la France va prendre la quatrième place avec en point d'orgue un quart de finale somptueux contre l'Angleterre avec une égalisation à la dernière minute puis une qualification aux tirs aux but, suivi par près de 4,1 millions de téléspectateurs. Lors de cette compétition, l'équipe de France a pu ainsi montrer une image propre du football où la générosité et le plaisir ont pris le dessus. Même si elles n'ont pas terminé sur le podium, elles auront au moins suscité un certain intérêt, un engouement nouveau pour leur discipline et sûrement, le plus important, une certaine part de respect.

¹⁸ www.estrepublicain.fr



*Les françaises lors de leur victoire contre l'Angleterre en quart de finale du mondial à Leverkusen, le 09 juillet 2011
(Source : lexpress.fr)*

L'équipe de France est actuellement classée cinquième nation mondiale du football féminin selon le classement FIFA actuel¹⁹. Malgré un manque de considération de la part de la fédération, ce qui explique sa difficulté à s'imposer au niveau mondial durant les années 1980, l'équipe de France sous la houlette d'Elisabeth Loisel va participer à sa première coupe du monde en 2003 après avoir éliminé l'Angleterre en match de barrage avec notamment un match retour au stade Geoffroy Guichard de Saint Etienne devant plus de 23 000 personnes et surtout une première retransmission en direct sur la chaîne nationale « Canal + ». Va suivre une qualification au Championnat d'Europe en 2005 où la sélection est malheureusement éliminée au premier tour. Par contre l'équipe de France va échouer de peu dans sa campagne qualificative à la coupe du monde 2007 devancée finalement par l'Angleterre en phase qualificative.

¹⁹ www.fifa.com

C'est ensuite Bruno Bini qui va prendre les commandes de l'équipe de France. Il est nommé sélectionneur le 16 février 2007 et va remplir son premier objectif en qualifiant l'équipe pour les championnats d'Europe 2009 avec notamment une victoire lors du dernier match de groupe contre l'Islande. Lors de cette compétition les joueuses de Bruno Bini vont accéder aux quarts de finale où elles seront finalement éliminées aux tirs au but par l'équipe des Pays-Bas.

Comme nous l'avons vu précédemment, c'est pendant sa participation à la coupe du monde en Allemagne en 2011 que l'équipe de France va connaître son meilleur résultat et surtout les retombées médiatiques que l'on connaît.

C'est le vrai point de départ pour cette équipe et pour le football féminin en France. Suivront ensuite les Jeux Olympiques où les joueuses prendront à nouveau la quatrième place en se faisant éliminer en demi finale par les championnes du monde en titre, le Japon. Elles finiront donc au pied du podium avec beaucoup de regrets et une défaite contre le Canada pour la médaille de bronze.

Cette popularité, l'équipe de France la doit aussi à la personnalité de son entraîneur, Bruno Bini. Le sélectionneur se distingue, sort de l'ordinaire et n'hésite pas à utiliser la poésie ou la chanson par exemple pour faire passer des messages. C'est un personnage charismatique et apprécié du football français même si devant le palmarès toujours vierge de sa sélection, il a été confronté à quelques critiques après les Jeux Olympiques derniers.

L'Equipe de France est donc devenue depuis les dernières compétitions internationales un vecteur de promotion formidable pour toutes les femmes désireuses de pratiquer le football en France. Et Brigitte Henriques de rajouter : *"L'Equipe de France Féminine a une côte de popularité croissante au niveau du grand public et des médias grâce aux valeurs qu'elle dégage et à la qualité de son jeu, La Coupe du Monde (2011 en Allemagne) a bien sûr permis un formidable coup de projecteur mais il ne faut pas oublier de saluer le travail qui a été réalisé en amont. On récolte les fruits de tous ceux et tous celles qui se battent depuis tant d'années pour faire reconnaître notre discipline, on espère bien sûr que l'Equipe de France Féminine va poursuivre sa progression pour décrocher dans le futur un titre"*.

Troisième partie :

**L'évènementiel est-il un outil efficace pour
développer le football féminin ?**

1) Présentation de « l'évènementiel »

a. Définition

Dans un contexte où la communication évolue surtout avec l'arrivée des réseaux sociaux, et des nouvelles technologies, le public est constamment en recherche d'innovation et de spectacle. La communication traditionnelle des médias, tels que les spots T.V., n'est plus suffisante. C'est donc ici qu'intervient l'évènementiel et plus particulièrement l'évènement sportif qui est un excellent outil de marketing territorial, touchant à la fois un public externe et interne. Il peut contribuer à améliorer l'image et/ou la notoriété d'un territoire comme l'image sportive de la ville de Nancy par exemple ou au contraire, si un fait imprévu se passe, le dénigrer comme la violence dans les stades. Il peut permettre également d'affirmer le sentiment d'appartenance des habitants et une certaine fierté locale.

Un partenariat à l'échelle locale est également important afin d'intégrer le rendez-vous dans une dynamique de développement et optimiser les impacts sur le territoire.

Par ailleurs, un évènement sportif produit la plupart du temps des impacts socioéconomiques (hausse de la fréquentation, aménagements...). Lorsque les impacts visés sont clairement définis en amont de la manifestation, ils peuvent être anticipés. Le territoire peut de ce fait profiter de bénéfices durables et limiter les effets négatifs.

La communication évènementielle peut se définir comme « *un type de marketing qui repose sur la création d'évènements ayant pour vocation la captation d'un public choisi* »²⁰. Mais elle doit également « *permettre d'attirer l'attention et de marquer les esprits dans l'univers saturé de la communication traditionnelle* »²¹. Un évènement génère des retombées de différents types et son caractère spectaculaire voir exceptionnel permet « *d'obtenir des effets d'image et éventuellement des retombées presse* ».

Comme nous pouvons le voir à travers ces deux définitions, deux points forts ressortent : en premier lieu l'évènementiel permet de choisir un type de public et ce, dans un deuxième temps, dans le but de lui passer un message qui sera délivré d'une manière plus originale et d'une manière dont il se souviendra.

Afin de satisfaire le plus grand nombre de personnes, il est nécessaire de mettre en place une offre diversifiée pour le public mais également la renouveler sans cesse. En lui offrant des conditions d'accueil optimales notamment, le public se sentira concerné et pris en

²⁰ www.strategies.fr/evementielle.html

²¹ www.definitions-marketing.com

considération et intégrera le message qu'ont voulu faire passer les organisateurs d'une manière plus efficace.

Figure 7 : Caractéristiques de l'évènement sportif en tant que « haut lieu »



(Source : *Organiser un évènement sportif*, Michel DESBORDES, Julien FALGOUX)

Comme nous pouvons le voir d'après la figure 7, plusieurs facteurs entrent dans l'organisation et la réussite d'un évènement sportif. Michel Desbordes met en avant le lieu de l'évènement et le définit comme « un territoire qui permet les rencontres et les échanges, qui favorise les liens identitaires et crée des émotions »²². Selon le déroulé et l'avancée de l'évènement un certain sentiment de « fête » envahit les spectateurs et leur permet de communier entre eux à travers les encouragements, les applaudissements ou encore un mouvement de foule comme la « Ola » par exemple. Peut importe l'âge, la catégorie socioprofessionnelle tout le monde communique autour d'une même cause et c'est cela qui rend un évènement extraordinaire et marquant.

En résumé, l'évènementiel est une action particulière déterminée dans le temps, dans l'espace et dans la durée, prévue et organisée intentionnellement pour un public ciblé et avec un objectif déterminé.

²² Michel Desbordes, Julien Falgoux, *Organiser un évènement sportif*, juillet 2003

b. Objectifs

Avant de se lancer dans l'organisation d'un évènement, il est important de savoir pour quelle(s) raison(s) il est mis en place. Un évènement peut avoir différents objectifs comme :

- Un ciblage précis
- Informer une population
- Expliquer un plan d'action
- Présenter un nouveau produit
- Faire passer des messages forts
- L'aspect sensoriel (vivre l'évènement)
- Définir une politique ou une stratégie
- Améliorer une image
- Une durée limitée, permettant la plupart du temps un impact fort
- Une communication animée et festive
- Partager des expériences
- Créer des contacts
- Obtenir des retombées économiques, presse..
- Susciter l'intérêt et la curiosité

L'objectif s'apparente comme la raison pour laquelle on organise un évènement à cette occasion. Quelques fois nous pouvons nous apercevoir que le meilleur moyen d'atteindre l'objectif fixé ne passe pas par l'évènement. Une communication vers les médias peut-elle être plus efficace ? Lorsque les objectifs sont posés, il faut définir avec précision le public à qui s'adresse l'évènement, les attentes du public par rapport à l'évènement (être mis en valeur, s'amuser..) les attentes du commanditaire (séduire le public, remercier, mettre en valeur..), l'intérêt de ce public à participer à l'évènement (intérêt commercial, intérêt par rapport au message, qualité du spectacle..), ainsi que ce qui pourrait l'inciter à ne pas participer (temps, programme, horaires..).

L'objectif et le but premier est d'attirer l'attention et de captiver les esprits des gens, par son originalité et son côté exceptionnel. C'est un moment idéal pour faire la promotion d'un message. C'est un outil qui peut servir à valoriser le message que l'on veut faire passer.

c. Analyse de l'évènementiel

Tableau 3 : Analyse SWOT de l'évènementiel

Forces	Faiblesses
Côté exceptionnel	Action ponctuelle
Originalité	Difficulté d'évaluation des retombées
Retombées possibles (presse, économiques)	Conditions climatiques
Impact sur l'image	Sureté du bon déroulement
Transfert des valeurs	
Ciblage d'un public précis	

L'évènementiel est un outil de communication qui demande une organisation lourde mais qui permet de cibler un public précis. Cela demande une organisation optimale pour générer un retour efficace et opportun.

Toute organisation comporte des risques, s'ils surviennent en amont de l'évènement ils peuvent avoir un impact sur l'organisation mais ils restent maitrisables et inversables. Les risques les plus délicats sont ceux qui interviennent le jour même, comme les conditions climatiques par exemple ou encore des faits imprévus concernant l'environnement (violence). Il faut alors s'adapter et faire preuve de réactivité. Par contre il existe un facteur qui n'est pas maitrisable, c'est celui de la qualité du spectacle proposé. En effet lors d'un spectacle sportif il est impossible de prévoir à l'avance si la manifestation sera de qualité ou pas et ce même avec une organisation parfaite.

Au contraire d'autres moyens de communication, les retombées qu'un évènement peut avoir sont difficilement quantifiables et mesurables et ce malgré certains indicateurs existants.

L'évènementiel peut ne pas permettre d'atteindre les objectifs fixés mais il crée les conditions favorables pour y parvenir à travers son cadre et sa dimension.

La communication évènementielle est très attractive, elle incite à se rendre, à se déplacer « la où il faut être » et à attirer l'attention donc marquer les esprits. Elle se distingue notamment par son caractère dynamique et sa brièveté dans le temps contrairement à la publicité. Les évènements peuvent ensuite faire le « buzz » sur internet et être vu des millions de fois sur les

réseaux sociaux ou sur des sites web d'hébergement de vidéos comme « Youtube » ou « Dailymotion ».

2) Etat des lieux

« Que les jeunes filles fassent du sport entre elles, dans un terrain rigoureusement clos, inaccessible au public : oui d'accord. Mais qu'elles se donnent en spectacle, à certains jours de fêtes, où sera convié le public, qu'elles osent même courir après un ballon dans une prairie qui n'est pas entourée de murs épais, voilà qui est intolérable ! »

Cette citation d'Henri Desgranges, datant de 1925 n'est plus à l'ordre du jour. Au contraire la pratique féminine en public est encouragée par tout le monde afin d'en faire la promotion et faire augmenter le nombre de licenciées.

a. En France

Comme nous l'avons vu précédemment, avec le plan d'action mis en place par la F.F.F, plusieurs évènementiels ont été mis en place pour contribuer au développement du football féminin.

Le 8 mars dernier, lors de la journée de la femme, la F.F.F. a mis en place l'opération « Mesdames, franchissez la barrière »



(Source : F.F.F.)

Cette initiative a pour but d'augmenter le nombre de femmes dans le monde du football que ce soit au niveau des joueuses, des éducatrices ou encore des arbitres puis de les accompagner dans leur prise de fonctions.

Un « Club des internationales » a également été créé, il regroupe les anciennes joueuses ayant porté le maillot de l'équipe de France durant leur carrière et a pour but de faciliter leur engagement dans le football afin d'accompagner les femmes qui voudront s'impliquer dans ce milieu.

Une autre opération est menée dans les écoles, intitulée « Le Football des Princesses », la F.F.F. distribue à toutes les classes de primaire inscrites un kit pédagogique permettant de mettre en place un module consacré à la pratique du football. En parallèle un concours artistique est organisé, les élèves doivent réaliser une production de tout type autour des valeurs que peut transmettre l'équipe de France féminine. Lors de la première édition, ce sont 905 classes des écoles primaires qui ont participé à l'opération soit environ 25 000 enfants.²³

Enfin nous pouvons citer une dernière opération : « La Semaine du football féminin ». Comme son nom l'indique, durant une semaine au mois de juin, les portes ouvertes vont se multiplier dans les clubs afin de faire découvrir le football féminin au public. D'autres manifestations de promotion dans les Districts ou les Ligues sont également au programme. Selon Brigitte Henriques : « *Sa création est née du constat qu'actuellement il y a encore trop de petites filles qui ne savent pas où se rendre ou s'inscrire lorsqu'elles ont envie de jouer au football. On s'est dit qu'il serait important de bloquer une semaine en fin de saison consacrée à la promotion du football féminin. Une semaine où surtout les portes de tous les clubs de football masculins et féminins seraient ouvertes pour ces jeunes filles.* »

Du samedi 23 au 30 juin 2012, plus de 217 journées « porte ouverte » ont été organisées dans les clubs, mobilisant 9500 pratiquantes.²⁴

Tout comme l'opération « Le football des princesses », nous allons assister cette année à la deuxième édition de cette semaine consacrée au football féminin en France.

²³ www.fff.fr

²⁴ www.fff.fr

b. En Lorraine

En Lorraine, plusieurs évènements sont également mis en place comme le tournoi international de Woippy.²⁵ La seconde édition va avoir lieu les samedi 22 et dimanche 23 juin 2013 prochain. Ce tournoi a, pour la première année, rassemblé seize équipes essentiellement transfrontalières de Belgique, du Luxembourg, d'Allemagne et donc de Lorraine. Concernant la deuxième édition, il va devenir vraiment international avec des équipes venant de la France entière (Guingamp, Lyon, Hénin-Beaumont...), d'Europe (Pologne, Autriche, Belgique, Allemagne, Luxembourg) et une équipe Marocaine. C'est ainsi l'occasion de fêter le football féminin et de le promouvoir sur le territoire lorrain en s'appuyant sur le soutien d'une marraine de classe internationale, Marinette Pichon ancienne grande joueuse de l'équipe de France. Les différents partenaires de ce tournoi à savoir le Conseil Régional de Lorraine, le Conseil Général de la Moselle, la ville de Woippy ou encore la Ligue Lorraine de Football et le District Mosellan vont dans le même sens : *« l'objectif de promouvoir le football féminin auprès du plus grand nombre »* pour Jean-Pierre Masseret, *« Le département de la Moselle sera aux côtés des responsables du club afin de les encourager dans le développement de cette discipline »* pour Patrick Weiten. Cet évènement est l'occasion de faire découvrir le football féminin et comme le souligne le président René Lopez *« Peut être qu'en ce week end des 22 et 23 juin, à Woippy, une petite fille au bord du terrain s'émerveillera elle aussi à son tour des gestes qu'elle aura vu réaliser par ses aînées »*.²⁶

D'autres tournois se déroulent sur le territoire lorrain mais durant la semaine du football féminin, les clubs ouvrent leurs portes comme le club de l'E.S.Thaoon où ils proposent des activités et des animations dédiées à l'initiation, à la découverte et à l'approfondissement du football.

Nous pouvons noter une certaine progression dans ces chiffres et donc un certain succès concernant ces évènements. Ces différents exemples montrent que l'évènementiel est une bonne stratégie de développement et de promotion du football féminin.

²⁵ Annexe 4 : Affiche du tournoi

²⁶ Extraits du dossier de présentation du tournoi international de Woippy

3) Exemple : France-Brésil

a. Pourquoi ce match ?

A l'occasion des festivités du cinquantième anniversaire du traité d'amitié Franco Allemand, une rencontre opposant la France et l'Allemagne au niveau masculin et féminin a été mise en place par la Fédération Française de Football. La Ligue Lorraine et d'Alsace étaient donc toutes les deux en concurrence pour l'attribution de la rencontre des féminines, c'est finalement cette dernière qui eu gain de cause.

La double confrontation amicale face à l'équipe du Brésil, préparatoire à l'Euro en Suède, est venue rapidement après l'annonce de la rencontre face à l'Allemagne. Il a été ainsi donné à la L.L.F. la chance de pouvoir enfin accueillir un match international à Nancy. La Lorraine étant fortement représentée au sein du comité exécutif de la Fédération Française de Football par notamment Bernard Désumer (ancien président de la L.L.F. et actuel Vice-président Délégué), Jacques Rousselot (président de l'A.S.N.L.) ou encore Joël Muller (ancien entraîneur du F.C.Metz), il a été ainsi plus facile d'obtenir l'organisation de la rencontre.

Fort de leur impact et de l'attractivité qu'elles suscitent, la Ligue sait l'importance et l'opportunité d'une telle rencontre pour la valorisation de la pratique au sein de son territoire.

C'est pourquoi, elle tenait vraiment à accueillir l'équipe de France sur ses terres. Monique Vautrin, membre de commission de la discipline féminine à la L.L.F., est la preuve de cet enthousiasme. Pour elle, ce match était inespéré, l'objectif derrière est de susciter un engouement populaire et faire déplacer les personnes pour découvrir le football féminin : « *Cela fait 25ans que j'attendais ça, on s'est moqué de moi quand j'ai dit qu'on ferait autant de public qu'à Strasbourg (15.000 spectateurs pour le match des Bleues face à l'Allemagne le 13 février). Mais je pense qu'on va y arriver* ». ²⁷

b. Procédures d'organisation

La phase de l'évènementiel la plus longue, celle qui demande le plus de temps et de travail est la phase de préparation à cet évènement. Il est tout d'abord important de choisir un lieu adéquate à accueillir le public dans les meilleures conditions tant au niveau du confort que de la sécurité. Un public bien accueilli va recevoir le message de manière plus efficace. Il faut donc donner de l'importance au public.

²⁷ Annexe 5 : Interview de Monique Vautrin

L'évènement demande donc une organisation irréprochable afin que celui-ci soit une réussite et donc nécessite de mettre en place une équipe qui est chargée de piloter le projet.

Concernant la rencontre France-Brésil une équipe a été mise en place autour du président du District de Meurthe et Moselle Sud, Jean Marie Thiriet désigné chef de projet. Dès mon arrivée au sein du stage et ce dès la première semaine, j'ai ainsi pu participer à diverses réunions autour de la rencontre. Au préalable une première réunion a eu lieu le jeudi 24 janvier 2013 au stade Marcel Picot avec les différentes parties concernées à savoir la ville, le club, la F.F.F. et la L.L.F. ayant pour objectif de répartir les rôles de chacun dans l'organisation du match. Ainsi une liste de tâches va découler de cette réunion où la Ligue va être chargée essentiellement des questions de logistique (réservation des véhicules, mise à disposition des terrains d'entraînements...), ou encore de ressources humaines (chefs de liaison, bénévoles, ramasseurs de balle...).²⁸

D'autres réunions avec les différentes parties (ville de Nancy, A.S.N.L.), auxquelles j'ai eu la chance de participer, vont suivre cette première pour évaluer l'avancée de la réalisation des tâches et réajuster les derniers détails pour que l'organisation du match se déroule de façon optimale.

Enfin la plus grosse partie de l'évènement est consacré à la promotion et au marketing de celui-ci. Environ 400 affiches et 2000 flyers ont ainsi été réalisés afin de les mettre dans les différents points stratégiques : les clubs amateurs et les rencontres professionnels de l'A.S.N.L. en amont du match par exemple.

Nous avons réalisé au sein du service de communication de la Ligue une vidéo promotionnelle de l'évènement qui a été diffusée sur la facebook de la L.L.F.²⁹, ciblant notamment la catégorie des licenciés. Une autre vidéo a été réalisée par la ville de Nancy dans le but, elle, d'informer le grand public.

C'est également le moment pour les différents médias de mettre un coup de projecteur sur ce match en mettant notamment en valeur les clubs et les personnalités œuvrant pour le développement du football féminin sur le territoire lorrain.

Le prix des places est également important et fait partie de la réussite d'un évènement. Le football féminin veut se rendre accessible au plus grand nombre de personnes possibles, mais

²⁸ Source : Fiches organisationnelles France-Brésil

²⁹ www.facebook.com/pages/Ligue-Lorraine-de-Football

également dans un souci de remplir le stade et montrer que le football féminin attire, la Fédération a mis en place des tarifs abordables pour ce match. De plus la Ligue Lorraine de Football mettait en place, de son côté, une opération spéciale avec les clubs où ceux-ci avaient accès à des tarifs encore plus intéressants. Pour une rencontre internationale, le protocole et le dispositif autour des personnalités est très strict tout comme la sécurité qui est un point important voire essentiel et demande beaucoup d'attention.

c. Objectifs attendus

Comme nous l'avons vu précédemment, avant de mettre en place un événement, il faut définir pourquoi le mettre en place. Que ce soit du côté de la Fédération Française de Football, de la Ligue Lorraine de Football ou encore de la ville de Nancy, les objectifs sur ce match international sont différents.

Concernant la ville, le but est d'apporter une animation sur le territoire et de continuer à véhiculer l'image de cette dernière comme une ville sportive et dynamique avec une population qui saura répondre présent à l'événement et intéressé par le football féminin. Cet événement peut également avoir un intérêt économique avec la billetterie, la restauration et l'hôtellerie.

Concernant la Fédération et la Ligue, les objectifs autour de cette rencontre vont être sensiblement les mêmes :

Tout d'abord le premier gros objectif autour de ce match est d'assurer la promotion du football féminin. Comme nous l'avons décrit précédemment c'est un axe principal du plan d'action de la Fédération et par la même occasion de la Ligue. L'événementiel sportif apparaît comme un outil essentiel pour communiquer sur le sport car la pratique est au centre de la manifestation. C'est la raison pour laquelle le public se déplace.

Le deuxième objectif à travers ce match est d'attirer les femmes à rejoindre le monde du football que ce soit au niveau des dirigeantes, des arbitres ou des joueuses donc augmenter le nombre de licenciées en France pour la Fédération et sur le territoire Lorrain pour la Ligue. On sait l'importance et l'effet d'événements internationaux comme les Jeux Olympiques, la Coupe du Monde de Football ou encore de Rugby qui peuvent jouer un réel rôle de ce côté. Sur un événement comme France-Brésil on peut se demander si cet événement peut avoir un réel impact. Néanmoins avec la faible médiatisation de l'équipe de France féminine comparée

l'équipe de France masculine, ce match peut avoir un véritable effet sur cet objectif. Par contre on en revient toujours à la même incertitude, celle de la qualité du spectacle proposé et de l'image renvoyée par les joueuses, nous y reviendrons par la suite.

Voici les deux objectifs principaux, cependant il reste d'autres objectifs quantifiables par exemple. Pour que ce match soit une fête totale et une pleine réussite pour les organisateurs, le but est de remplir au maximum le stade, l'objectif fixé en amont de ce match était d'atteindre les 10 000 spectateurs.

En organisant une opération spéciale, l'objectif à travers ce type de match est de valoriser et de récompenser le travail des clubs en leur proposant des places à moindre coût.

Derrière tout événement se cache un enjeu économique non négligeable et cela peut importe l'importance de ce dernier.

d. Objectifs réalisés

L'organisation d'un match international peut avoir plusieurs effets : c'est un moyen incontournable de mettre en avant le football féminin sur un territoire. Avec tout ce qui se fait autour de la rencontre, c'est un moyen de communication important. C'est également un moyen de combiner citoyenneté et football. Des ateliers ludiques autour du football et des stands citoyens ont été mis en place en amont du match.³⁰ C'est important pour les jeunes filles participant à cet événement d'être sensibilisées au développement durable, au tri sélectif ou encore aux gestes de premier secours. L'enjeu territorial est important en invitant des filles des quatre coins de la Lorraine, on essaye de toucher tous les territoires concernant la promotion du football féminin et pas seulement le territoire nancéien où est organisé le match.

La promotion du football féminin à cette occasion commence bien avant le début du match. En effet, c'est l'occasion pour les journaux et la télévision de s'appuyer sur ce match pour réaliser bon nombre d'entretiens et de reportages pour mettre en avant le football féminin en Lorraine.³¹

A dix jours du match France-Brésil et sur invitation de l'ASN Lorraine l'emblématique, entraîneur Bruno Bini est venu à la rencontre des médias lorrains dans le but de promouvoir le football en Lorraine et surtout faire venir le public au stade pour le match. Comme nous

³⁰ Source : document interne animation citoyenne France-Brésil

³¹ Annexe 6 : Articles de journaux

l'avons déjà souligné, si le football féminin en est là aujourd'hui c'est en partie grâce à lui. C'est un véritable habitué dans la communication pour le développement du football féminin. Et ce match est l'occasion pour lui, originaire de Nancy, de revenir sur ses terres pour promouvoir sa discipline et ainsi permettre au public de s'identifier à une personne appartenant au territoire local.

La décision du staff de l'équipe de France d'ouvrir les entraînements au public la veille de match a également été une très bonne chose pour l'image du football féminin, qui se veut plus proche du public, et une côte de sympathie plus élevée que le football masculin.

Cela a été également l'occasion de remettre le prix de la labellisation de l'école de football féminin à l'ASNL par les joueuses et le staff de l'équipe de France. Et une nouvelle fois montré leur disponibilité car les jeunes joueuses ont pu discuter, faire des photos et échanger avec leurs joueuses favorites pendant près d'une heure.

Afin de mettre en valeur le football féminin lorrain au sein d'un événement international et montrer que plusieurs filles du territoire ont réussi, ce match a été l'occasion de présenter au public, avant le coup d'envoi, deux joueuses championnes du monde qui évoluent au sein du club d'Algrange : Juliane Gathrat et Alexandra Atamaniuk.

Pour que le public participe activement à la fête, des drapeaux ont été distribués avant la rencontre, cela ne représente peut être pas grand-chose mais pour « séduire » c'est une opération importante. De plus, toujours dans le but de faire passer un message, cela a été également l'occasion d'informer le public sur comment se passe le bénévolat dans le milieu du football pour les femmes en Lorraine.³²

Comme nous l'avons dit précédemment pour qu'un événement soit réussi, la qualité du spectacle doit être au rendez-vous. Concernant le match en lui-même il a été plaisant avec quatre buts et plusieurs occasions. D'ailleurs plusieurs réactions en témoignent :

L'image donnée durant ce match a donc été très positive et c'est là un objectif rempli. La fête du football a été au rendez-vous et nous retiendrons « *le charme singulier, le courant de sympathie, l'attitude et le comportement exemplaire et par-dessus tout le talent* » de cette équipe de France comme a pu le préciser René Lopez.

³² Voir annexe 3

L'évènementiel est une chose, mais s'il n'y a rien qui est fait après, l'évènementiel a peu d'intérêt. Il peut être le début ou la conclusion d'un plan d'actions. Il est donc nécessaire dans un premier temps de mettre en valeur cet évènement, cela passe par les différents médias, la réalisation de reportages vidéos, de photos, de résumés écrits, d'articles pour les diffuser sur internet qui permet de prolonger les échanges sur les sites, les forums mais également sur les réseaux sociaux.

Avec une affluence de presque 17 000 personnes, ce match restera comme celui qui aura regroupé le plus grand nombre de spectateurs pour un match de l'équipe de France féminine depuis les 23 000 personnes du match France-Angleterre de Saint-Étienne.³³



16 752 spectateurs sont venus assister au match France-Brésil

(Source : L.L.F.)

La réussite d'un évènement peut se mesurer par l'affluence dans les stades mais également l'audience télévisuelle par exemple. Lors du match amical féminin France-Brésil à Nancy le 06 mars dernier, le record de spectateurs pour un match de l'équipe de France a été battu et le match retransmis en direct sur le site de la F.F.F. a été suivi par près de 90 000 personnes.

³³ Annexe 7 : Photos France-Brésil

Sans compter les personnes ayant suivi le déroulé du match en direct sur les réseaux sociaux. Car « Facebook » est un outil de communication efficace et de nos jours indispensable pour le suivi et la retransmission d'évènements en direct. Sur la page Facebook de la Ligue de Lorraine au moment du coup d'envoi du match, la photo a été vue par plus de 4000 personnes et a généré environ 200 « likes ».

La valeur de l'évènement se mesure aussi et surtout à l'impact média qu'il produit (articles de journaux, nombre de like et de vues sur les réseaux sociaux). L'information circule de plus en plus vite, nous pouvons reprendre des vidéos sur des plateformes, commenter sur les blogs. Facebook est devenu un outil indispensable en terme de communication, et l'évènement est intéressant autant pour ce qu'il délivre en live que pour les contenus qu'il génère sur le web. Nous pouvons d'ailleurs citer Frédéric Bedin (directeur général public system hopscotch) qui disait : « *les réseaux sociaux sont plus des accélérateurs que des concurrents de l'évènement en live* ». Les réseaux sociaux relayent et font partager les évènements. De plus en plus de personnes vivent l'évènement via les réseaux sociaux.

Avec le web, l'évènementiel est rentré dans une nouvelle ère. La communication par l'évènement peut devenir dans certains cas, 100% virtuelle et interactive. Il permet de prolonger les échanges dans les forums, blogs par la diffusion de résumés écrits, photos, vidéos.



Article de la page « Facebook » de la L.L.F. au début du match

Nous pouvons nous poser la question de savoir si une retransmission sur une grande chaîne en prime time et dans un stade comme le stade de France peut être une bonne chose pour le football féminin en France ou par exemple se positionner sur l'organisation d'une Coupe du Monde ou d'un Championnat d'Europe. D'un point de vue de la Lorraine, cet évènement est une chance fantastique pour le développement et la promotion de cette discipline.

4) Autres exemples

a. Woippy-Lyon

Le premier évènement auquel j'ai pu participer durant mon stage a été le Woippy-Lyon qui se jouait pour le compte des seizièmes de finale de la coupe de France féminine. Au tour précédent, l'Olympique Lyonnais était déjà venu en terre Lorraine pour affronter Epinal. Devant plus de mille spectateurs, L'O.L. s'était alors imposé 13-0, le résultat importe peu, pour le club d'Epinal c'était avant tout l'occasion de se mesurer à la meilleure équipe de France et d'Europe, donc d'apprendre et surtout de mettre leur club en lumière l'espace de quelques heures comme nous le confirme l'attaquante d'Epinal, Rahnia Ouassyoun « *C'est un grand match qu'on gardera dans nos têtes. C'est vraiment quelque chose à vivre* ».

Cette mise en lumière, j'ai donc pu la partager avec la section féminine du club de Woippy. Un évènement qui arrive rarement et qui se veut avant tout comme « *la fête du football féminin mosellan et régional* », salivait Jean-François Morel. Il a même été question à un moment donné de jouer ce match à Saint Symphorien, qui accueille d'habitude l'équipe première masculine du Football Club de Metz, notamment pour des questions de standing de sécurité et de succès populaire car maintenant l'Olympique Lyonnais attire de plus en plus les foules. Les conditions climatiques étant venues gâcher un peu la fête c'est finalement à Maizières-Lès-Metz et un mercredi qu'eut lieu la rencontre où tout de même plus de 450 personnes se sont déplacées pour voir jouer les nombreuses internationales. Cet évènement a donc permis également de mettre en avant le club de Woippy et sa section féminine, des bénévoles aux joueuses mais également son entraîneur, Jean François Morel qui confirmait cette publicité exceptionnelle : « *C'est vrai que, depuis le tirage au sort, nous sommes très sollicités par les médias et on sent un gros engouement à l'intérieur du club mais aussi à l'extérieur. Personnellement, j'ai horreur de tout ça, même si c'est une bonne publicité, il faut le reconnaître* ». Ce match permet également de voir le fossé qu'il peut y avoir dans le football féminin entre une équipe de première division professionnelle et une équipe amateur. Contrairement au football masculin, même sur un match il est difficile de tenir la

comparaison. Alors même si la programmation de ce Woippy-Lyon a causé quelques soucis à l'entraîneur de Woippy pour monter une équipe, l'objectif de ce match de gala était avant tout l'occasion de promouvoir le football féminin en Lorraine et nous pouvons penser qu'avec ce type d'évènement, c'est une, voire, la meilleure façon de mettre en avant les clubs féminins lorrains et le football féminin en général. Cette publicité peut se mesurer par l'impact des médias, avec plusieurs articles dans le Républicain Lorrain et l'Est Républicain mais également sur internet avec un article sur le site du F.C.Metz, le site de la Ligue ou encore sur la page Facebook, ce qui permet de toucher plusieurs milliers de personnes.³⁴

Ces deux évènements ont permis de mettre en lumière les clubs féminins du territoire lorrain aux yeux de tous.

b. Animation citoyenne France-Brésil

La Ligue Lorraine de Football utilise depuis quelques années l'évènementiel comme outil au service des clubs pour lutter contre les incivilités. Avec notamment « Cité foot », elle concilie, le temps d'une journée football et citoyenneté. Le but étant de prendre du plaisir tout en étant sensible aux messages diffusés par l'ensemble des partenaires citoyens.

En préambule de la rencontre amicale internationale de football féminin France-Brésil, la L.L.F. a organisé au stade Marcel Picot un grand rassemblement de deux cents jeunes filles venues de toute la région autour d'une journée mélangeant football et citoyenneté. Elles ont ainsi pu participer à des ateliers ludiques ainsi qu'à des animations citoyennes. Un village football était installé sur la pelouse d'honneur où les joueuses ont pu alterner matchs et ateliers, sous la tribune étaient regroupés une quinzaine de partenaires afin de faire passer des messages avec plusieurs thématiques comme le respect de l'environnement, le respect de soi ou encore de la prévention.³⁵ Cette manifestation s'inscrit dans le cadre du plan d'actions mis en place par la L.L.F. pour lutter contre la violence et les incivilités. Un évènement comme celui-ci permet donc de faire passer des messages forts en terme de citoyenneté.

Le principe est sensiblement le même pour la tournée Meurthe et Moselle Habitat intitulée « Les Trophées du Fair-Play » en partenariat avec l'A.S.NL. C'est près de 1200 jeunes qui, à travers cinq étapes différentes, alternent matchs et ateliers citoyens. Les meilleures équipes à la fin de la journée sont celles qui ont combiné le plus de points sur les matchs mais également aux animations citoyennes et sont qualifiées pour la grande finale au stade Marcel Picot.

³⁴ Annexe 8 : Articles de journaux Woippy-Lyon

³⁵ Source : document interne L.L.F. animation citoyenne France-Brésil

Plusieurs joueurs de l'équipe professionnelle de Nancy se déplacent aussi à chaque date pour remettre les prix aux équipes et effectuer une séance de dédicaces.³⁶

On constate donc à travers ces différentes manifestations que l'évènementiel est un outil efficace pour faire passer des messages de manière plus ludique surtout pour des jeunes. Il est possible de laisser s'exprimer les participants, de mesurer les connaissances, l'interactivité est importante afin qu'ils puissent participer de manière plus importante et surtout que les messages diffusés soient mieux retenus. Au cours des matches, des explications sont données, on leur apprend à respecter l'arbitre et ses décisions, serrer la main de l'adversaire et de l'arbitre même en cas de défaite et dans les stands citoyens tester leurs connaissances. Preuve que l'évènementiel est un outil efficace dans la manière de faire passer un message.

5) Autres moyens de promotion

L'évènementiel n'est pas la seule solution pour promouvoir un message, les campagnes de pub peuvent également être un bon moyen de toucher beaucoup plus de personnes. Alors que l'équipe de France féminin vient d'obtenir sa qualification pour la coupe du monde 2011 en Allemagne, la Fédération Française de Football lance une campagne de promotion du football féminin avec comme vedette Adriana Karembeu, ambassadrice de la discipline. Nous pouvons la voir dans différentes tenues de joueuse, arbitre ou encore bénévole pour montrer que les femmes peuvent s'investir dans plusieurs postes dans le milieu du football. Il était également question de donner une image sexy et glamour du football féminin et tout simplement montrer que ce sport n'est pas exclusivement réservé aux hommes.

³⁶ Annexe 9 : Photos tournée M.M.H.



Adriana Karembu, ambassadrice de charme du football féminin

(Source : F.F.F.)

En avril 2009, après une autre qualification, cette fois ci pour l’Euro, la F.F.F. avait déjà décidé de mettre en avant le football féminin pour qu’il sorte de l’ombre de manière assez provocatrice avec comme slogan « Faut-il en arriver là pour que vous veniez nous voir jouer ? » et où quatre joueuses de l’équipe de France avaient posé nues.



Sarah Bouhaddi, Gaëtane Thiney, Corine Franco, joueuses de l’équipe de France.

(Source : F.F.F.)

L'objectif était d'attirer les regards sur le football féminin, de faire réagir les personnes et surtout de les faire venir au stade. Mais la campagne a surtout mis en avant leur physique plutôt que leurs qualités footballistiques. Bruno Bini, entraîneur, déplorait : *"Nous n'avons jamais eu autant de demandes d'interviews que depuis la publication de ces photos. Ça prouve qu'on est dans un monde de machos et de "beaufs" ". C'est également la pensée de la gardienne de l'équipe de France, Sarah Bouhaddi qui reconnaît que « c'est grave d'en arriver là. Le foot féminin n'est pas reconnu à sa juste valeur »³⁷. Se dénuder pour créer un « buzz » est somme toute une méthode assez efficace.*

Il est donc intéressant de pouvoir comparer l'impact de telles campagnes de publicité avec un événement comme la Coupe du Monde de Football par exemple. On peut penser que ce dernier a eu un impact médiatique et populaire beaucoup plus important qu'une campagne de promotion où les filles se dénudent.

6) Conclusions

a. Hypothèses

Afin de recueillir les impressions du grand public autour du football féminin et de ce match France-Brésil en particulier, j'ai pu mettre en place une enquête auprès des spectateurs à la mi temps du match.³⁸ Faute de temps et de moyens, cette enquête n'a pas eu la portée que j'espérais mais néanmoins je m'appuierai dessus pour confronter les objectifs attendus autour de cet événement et les impressions des spectateurs et ainsi formuler des hypothèses autour de l'évènementiel et le football féminin.

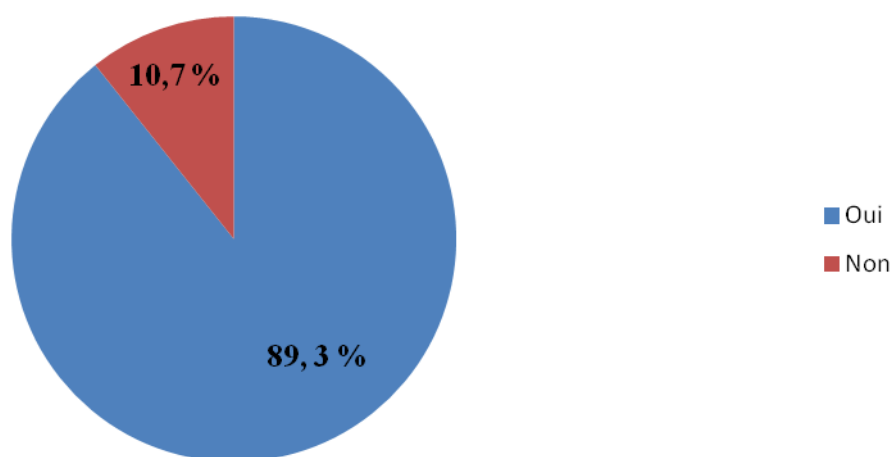
D'après la figure 8³⁹, nous pouvons voir que 89,3 % et donc une grande majorité de personnes interrogées pensent que l'évènementiel et plus particulièrement un événement d'ordre international peut avoir un effet bénéfique sur le développement du football féminin en Lorraine.

³⁷ www.lesdessoussport.fr

³⁸ Annexe 10 : Enquête France-Brésil

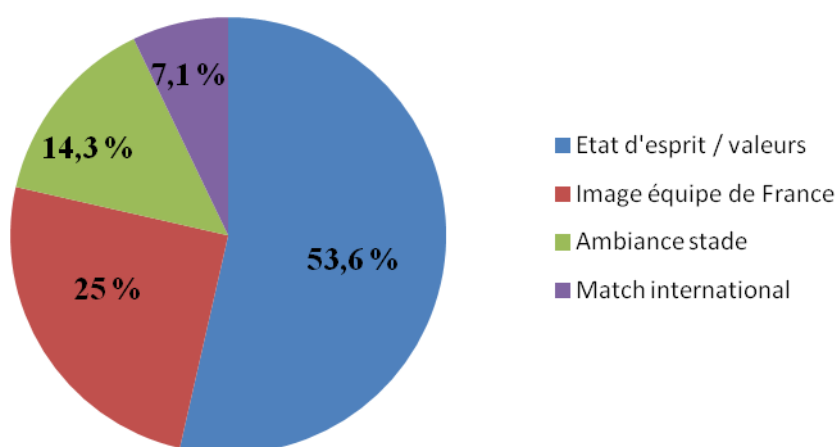
³⁹ Annexe 11 : Résultats de l'enquête

Figure 8 : Pensez-vous qu'un évènement comme France-Brésil peut avoir un impact sur le développement du football féminin en Lorraine ?



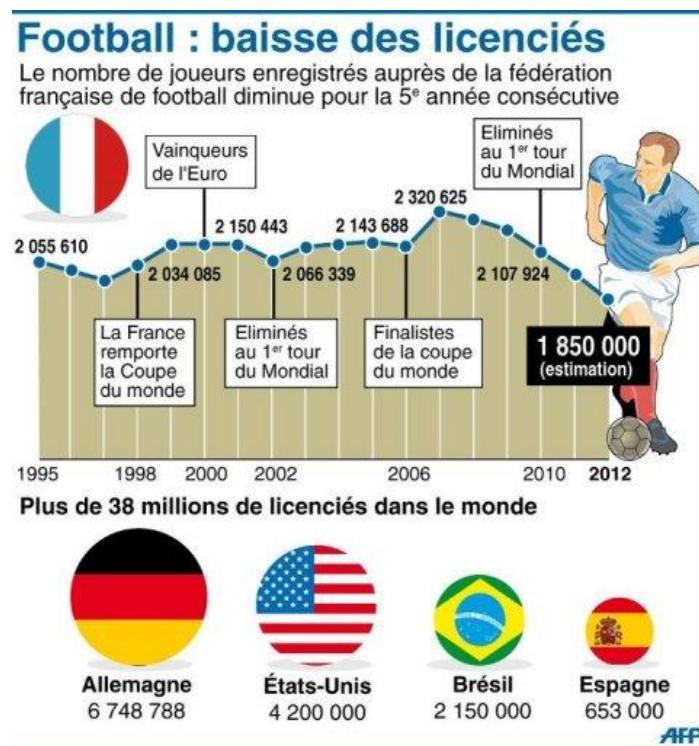
Ce qui confirme l'hypothèse que l'évènementiel est un bon moyen de développer et promouvoir les valeurs du football féminin en Lorraine. Les valeurs que dégage le football féminin : sympathie, fairplay et la bonne image actuelle de l'équipe de France sont pour le public les facteurs essentiels sur lesquels le football féminin peut s'appuyer pour continuer à se développer (figure 9). On voit ici l'importance également des facteurs comme la qualité du spectacle proposé lors des matchs pour véhiculer une bonne image.

Figure 9 : Pour quelle(s) raison(s) ?



Enfin nous pouvons émettre l'hypothèse que l'évènementiel peut permettre de développer plus ou moins une pratique selon l'ampleur de l'évènement et les performances sportives de l'équipe. Ainsi selon la figure 10, nous pouvons constater que les performances de l'équipe de France durant les compétitions internationales et européennes ont un impact direct sur l'évolution du nombre de licenciés.

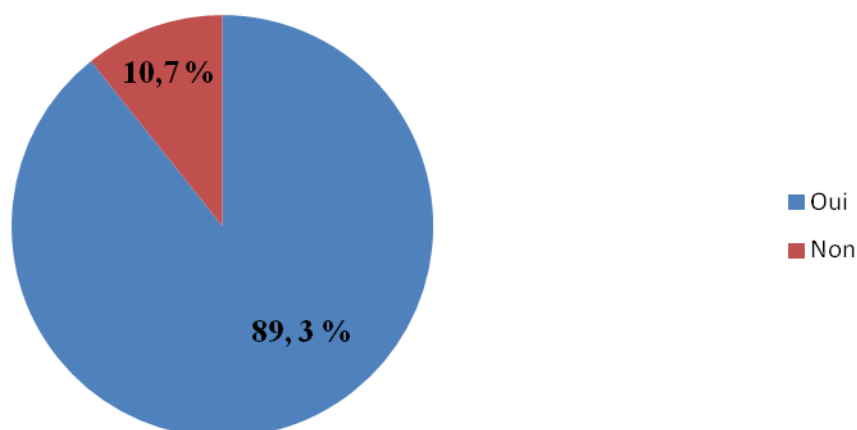
Figure 10 : Évolution du nombre de licenciés en France depuis 1995



(Source : AFP)

Ainsi si les performances de l'équipe de France féminine continuent de progresser, nous pouvons supposer que le nombre de licenciées augmentera également et que les femmes prendront une place plus importante à différents niveaux dans les années à venir. D'ailleurs d'après la figure 9, 89,3 % des personnes interrogées sont favorables à cette tendance.

Figure 11 : Êtes-vous favorables à une féminisation plus importante du football ?



Comme nous l'avons souligné précédemment, une fois que le football féminin et l'équipe de France particulièrement arriveront à remplir les stades, l'idée serait d'organiser un match au Stade de France qui pourrait avoir un impact encore plus important auprès du grand public. Il faut également que la médiatisation augmente car si la diffusion d'un événement se limite au public présent sur place, le développement du football féminin sera encore plus difficile. Car comme le dit Emmanuel Saling, « Plus on parle d'un sport, plus on a envie de le pratiquer ».

b. Prospectives

Les événements autour du football féminin en Lorraine se multiplient avec notamment des tournois organisés mais d'autres pourraient voir le jour.

La faible médiatisation du football féminin malgré une certaine augmentation peut être compensée par l'organisation d'événements comme des tournois ou des matchs.

Je pense que si le football féminin veut se faire une place dans le monde du sport en France, il faut qu'il soit représenté et défendu au niveau des instances dans un premier temps. Il manque d'une vraie personnalité à sa tête qui pourrait avoir une influence plus importante et faire davantage bouger les choses. De plus, le public pourrait ainsi s'identifier à cette personne et du coup avoir un impact sur l'évolution du nombre de licenciées.

Dans un deuxième temps, comme l'a dit Monique Vautrin, le football féminin a peut être été fait à l'envers. Il est nécessaire pour durer dans le temps, de pouvoir s'appuyer sur une base de jeunes licenciées qui évolueront par la suite. Il faut leur laisser le temps d'apprendre et de se former et donc mener des actions de recrutement plus importantes pour ces catégories.

Pour convaincre et attirer le public, il faut que celui-ci puisse prendre part à l'activité tout en gardant un esprit ludique et éviter notamment les compétitions. Nous pourrions par exemple imaginer un évènement place Stanislas, lieu phare de Nancy où d'ailleurs de multiples évènements sportifs se succèdent tout au long de l'année. Un évènement qui pourrait par de multiples animations et stands, initier le public à la découverte du football féminin, son existence, où faire du football en Lorraine.

D'un côté plus pratique, sur le territoire lorrain, pour que les équipes ne disparaissent pas au niveau des séniors notamment, je pense qu'il serait judicieux de revoir le mode de fonctionnement des championnats. En effet des déplacements lointains et coûteux peuvent nuire à la motivation des joueuses, qui prennent le football davantage comme un loisir par rapport aux hommes. Il faudrait donc réduire le nombre de divisions et privilégier la proximité entre les équipes.

Concernant le développement du football féminin en Lorraine, je pense qu'il faudra multiplier les évènements pour séduire les jeunes et les faire venir et ce afin de constituer une base solide sur laquelle s'appuyer pour construire le futur. Cela passe également par un fort investissement des clubs, de leurs dirigeants et leurs éducateurs. La féminisation du football passe, dans un deuxième temps, par le recrutement de femmes bénévoles au sein des structures. Autant l'évènementiel peut être une chose efficace pour le recrutement de joueuses, autant pour les bénévoles je pense qu'il faut davantage entreprendre des actions de communication, comme l'affichage ou encore des spots publicitaires. Il serait nécessaire, comme le fait le district mosellan, d'aller à leur rencontre, les aider et les accompagner dans leur prise de fonction au sein d'un club.

CONCLUSION

Comme nous l'avons vu précédemment l'évènementiel est un bon moyen de faire diffuser un message, cela dépend de plusieurs facteurs comme la dimension de l'évènement : local, régional, national ou international, cela va ainsi nous amener à cibler le public en fonction de celui-ci. De part son caractère exceptionnel il peut donc avoir un impact qui reste difficile à évaluer. Pour le mesurer, il aurait fallu mettre en place un questionnaire auprès des 18 000 spectateurs présents à Marcel Picot leur demandant s'ils étaient prêts pour les non licenciés à s'inscrire, cela reste relativement difficile à mettre en place étant donné les contraintes pour un match international. Concernant le football féminin, l'évènementiel reste un bon moyen de promotion grâce notamment à la bonne image que véhicule l'équipe de France auprès du grand public. Mais il n'est pas la seule solution. En effet, cela demande un changement des mentalités dans le milieu comme le montre la déclaration récente de Bernard Lacombe, conseiller du président de l'Olympique Lyonnais Jean Michel Aulas : « Je ne discute pas avec les femmes de football. Je le dis parce que c'est mon caractère. C'est comme ça. Qu'elles s'occupent de leurs casseroles et puis ça ira beaucoup mieux ». Ce qui est d'autant plus choquant quand on sait que l'équipe féminine de Lyon est double championne d'Europe !

De plus, vouloir rejoindre une équipe exclusivement féminine pour une femme reste assez difficile étant donné encore le peu d'équipes créées. Avec des déplacements parfois lointains du à la création de nouveaux championnats, la motivation des pratiquantes peut parfois être mise à mal.

Le football féminin a donc encore beaucoup de chemin à faire pour se frayer une place au côté des hommes. Néanmoins je pense que l'évènementiel peut contribuer à développer cette pratique, cependant à une échelle moins importante que le football masculin, c'est pour cela que la promotion et la progression passent par d'autres actions à mettre en place au sein des clubs directement. Et par exemple le problème de la mixité peut se poser. En effet nous pouvons nous poser une question : une mixité plus importante au sein des clubs et notamment au niveau des centres de formation peut-elle faire évoluer le football de demain ? Doit-on commencer par instaurer une mixité plus importante au niveau des instances par exemple ?

BIBLIOGRAPHIE

Sites internet :

- Ligue Lorraine de Football : <http://lorraine.fff.fr>
- Eurosport : <http://eurosport.fr>
- Fédération Française de Football : <http://fff.fr>
- Wikipédia : <http://wikipedia.fr>
- L'express : <http://lexpress.fr>
- Insee : <http://insee.fr>
- U.E.F.A. : <http://uefa.com>
- F.I.F.A. : <http://fifa.com>
- Est Républicain : <http://estrepublikain.fr>
- Républicain Lorrain : <http://republikain-lorrain.fr>

Livre :

- DESBORDES Michel, FALGOUX Julien, ORGANISER UN EVENEMENT SPORTIF, Collection Livres outils, Editions d'Organisation, 3 juillet 2003, 272 p.
- DIDRY Nico, LES ENJEUX DE L'EVENTEMENT SPORTIF, Editions L'Harmattan, Collection La Librairie des Humanités, 04 décembre 2008, 296 p.
- LIGUE LORRAINE DE FOOTBALL. Guide du dirigeant : saison 2012 – 2013. Champigneulle, 2012, 376 p.
- PRUDHOMME-PONCET Laurence, HISTOIRE DU FOOTBALL FEMININ AU XXEME SIECLE, Editions L'Harmattan, Collection La Librairie des Humanités, 01 novembre 2003, 296 p.

Autres :

- Statuts de la Fédération Française de Football
- Statuts de la Ligue Lorraine de Football

INDEX DES FIGURES

Figure 1 : Carte de la Ligue Lorraine de Football

Figure 2 : Répartition des licenciés en Lorraine selon la discipline

Figure 3 : Classement des pays selon le nombre de licenciées

Figure 4 : Évolution du nombre de pratiquantes en France depuis 2002

Figure 5 : Répartition des équipes féminines séniors en Lorraine

Figure 6 : Évolution du nombre de pratiquantes en Lorraine depuis 2010

Figure 7 : Caractéristiques de l'évènement sportif en tant que « haut lieu »

Figure 8 : Pensez-vous qu'un évènement comme France-Bราซิล peut avoir un impact sur le développement du football féminin en Lorraine ?

Figure 9 : Pour quelle(s) raison(s) ?

Figure 10 : Évolution du nombre de licenciés en France depuis 1995

Figure 11 : Êtes-vous favorables à une féminisation plus importante du football ?

INDEX DES TABLEAUX

Tableau 1 : Hiérarchie des championnats en France

Tableau 2 : Répartition des licenciés et des clubs par districts

Tableau 3 : Analyse SWOT de l'évènementiel

LEXIQUE

C.T.R. : Conseiller Technique Régional

C.D.F.A. : Conseiller Départemental en Football d'Animation

D.H. : Division d'Honneur

D.H.R. : Division d'Honneur Régional

U.E.F.A. : Union Européenne de Football Association

F.I.F.A. : Fédération Internationale de Football Association

M.M.H. : Meurthe-et-Moselle Habitat

P.H. : Promotion d'Honneur

F.F.F. : Fédération Française de Football

L.F.A. : Ligue du Football Amateur

L.L.F. : Ligue Lorraine de Football

L.F.P. : Ligue de Football Professionnel

P.H.R. : Promotion d'Honneur Régional

A.S.N.L. : Association Sportive Nancy Lorraine

P.S.G. : Paris Saint Germain

O.L. : Olympique Lyonnais

A.F.P. : Agence France Presse

TABLE DES MATIERES

<i>Introduction</i>	p.1
<u>I. Présentation et fonctionnement de la Ligue Lorraine de Football</u>	p. 2-11
1. La Fédération Française de Football	p. 3-5
a. Historique	p. 3
b. Composition	p. 3-4
c. Rôle	p. 4-5
2. La Ligue du Football Amateur	p. 5-6
a. Historique	p. 5
b. Composition	p. 5
c. Rôle	p. 6
3. La Ligue de Lorraine de Football	p. 6-11
a. Historique	p. 6
b. Composition	p. 7-10
c. Rôle	p. 11
<u>II. Historique et évolution du football féminin</u>	p. 12-25
1. De la naissance à l'interdiction	p. 13
2. La renaissance : années 1960-1970	p. 13-14
3. Evolution de la discipline : de 1970 à nos jours	p. 14-18
4. Le football féminin en Lorraine	p. 18-21
5. Succès de l'équipe de Lyon et de l'équipe de France	p. 21-25
a. Olympique Lyonnais	p. 21-23
b. Equipe de France féminine	p. 23-25

III. L'évènementiel est-il un outil efficace pour développer le football féminin ? p. 26-49

1. Présentation de l' « évènementiel »	p. 27-31
a. Définition	p. 27-28
b. Objectifs	p. 29
c. Analyse	p. 30-31
2. Etat des lieux	p. 31-33
a. En France	p. 31-32
b. En Lorraine	p. 33
3. Exemple : France-Brésil	p. 33-41
a. Pourquoi ce match ?	p. 34
b. Procédures d'organisation	p. 34-36
c. Objectifs attendus	p. 36-37
d. Objectifs réalisés	p. 37-41
4. Autres exemples	p. 41-43
a. Woippy-Lyon	p. 41-42
b. Animation citoyenne France-Brésil	p. 42-43
5. Autres moyens de promotion	p. 43-45
6. Conclusions	p. 45-49
a. Hypothèses	p. 45-48
b. Prospectives	p. 48-49
<i>Conclusion</i>	p. 50
<i>Bibliographie</i>	p. 51
<i>Index des figures</i>	p. 52
<i>Indes des tableaux</i>	p. 52
<i>Lexique</i>	p. 53
<i>Table des matières</i>	p. 54-55
<i>Annexes</i>	p. 56

ANNEXES

Annexe 1 : Organigramme F.F.F.

Annexe 2 : Organigramme L.L.F.

Annexe 3 : Flyer « Mesdames, franchissez la barrière »

Annexe 4 : Affiche « Tournoi International de Woippy »

Annexe 5 : Interview Monique Vautrin

Annexe 6 : Articles de journaux

Annexe 7 : Photos France-Brésil

Annexe 8 : Articles de journaux Woippy-Lyon

Annexe 9 : Photos tournée M.M.H.

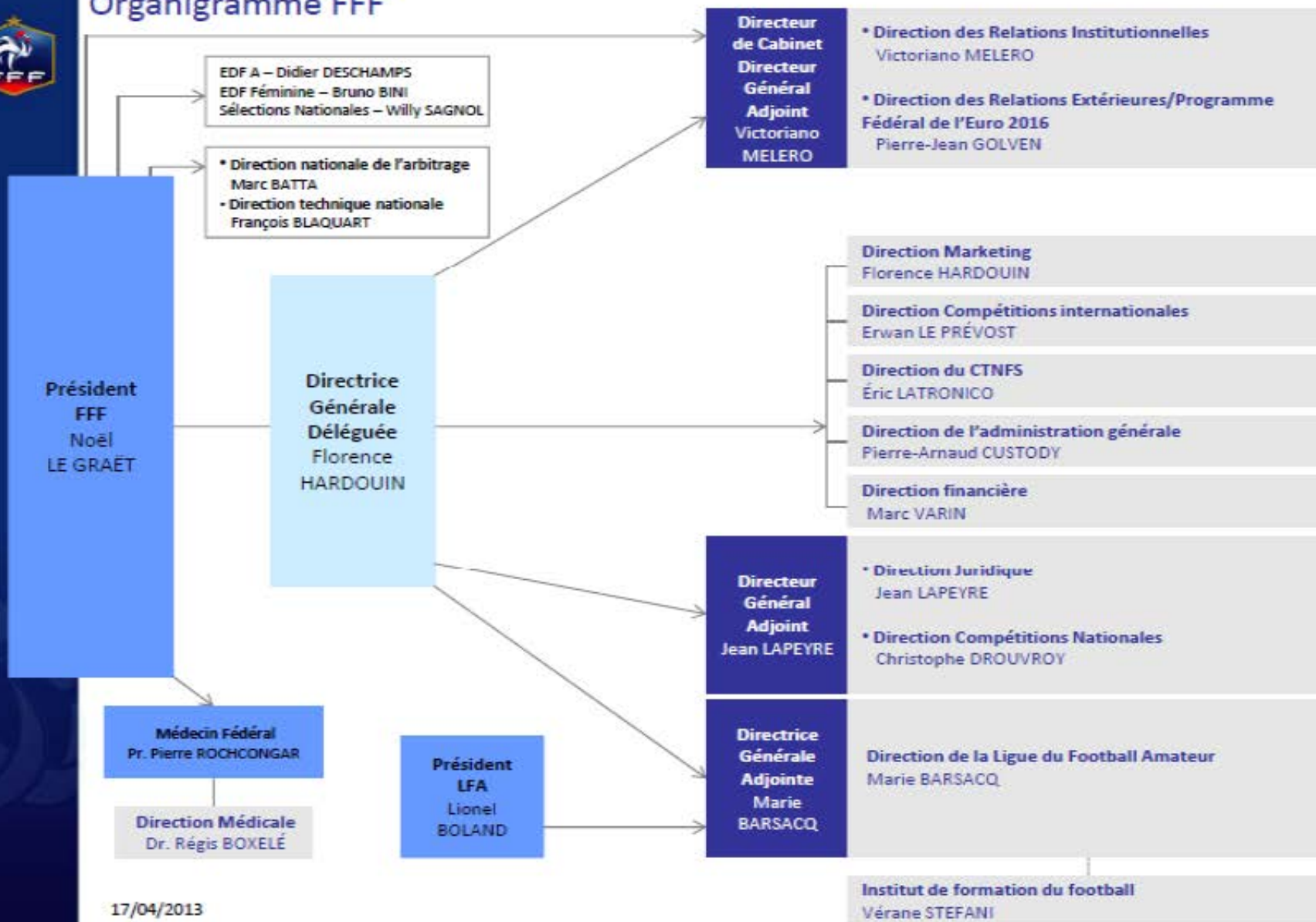
Annexe 10 : Enquête France-Brésil

Annexe 11 : Résultats de l'enquête

ANNEXE 1
Organigramme F.F.F.



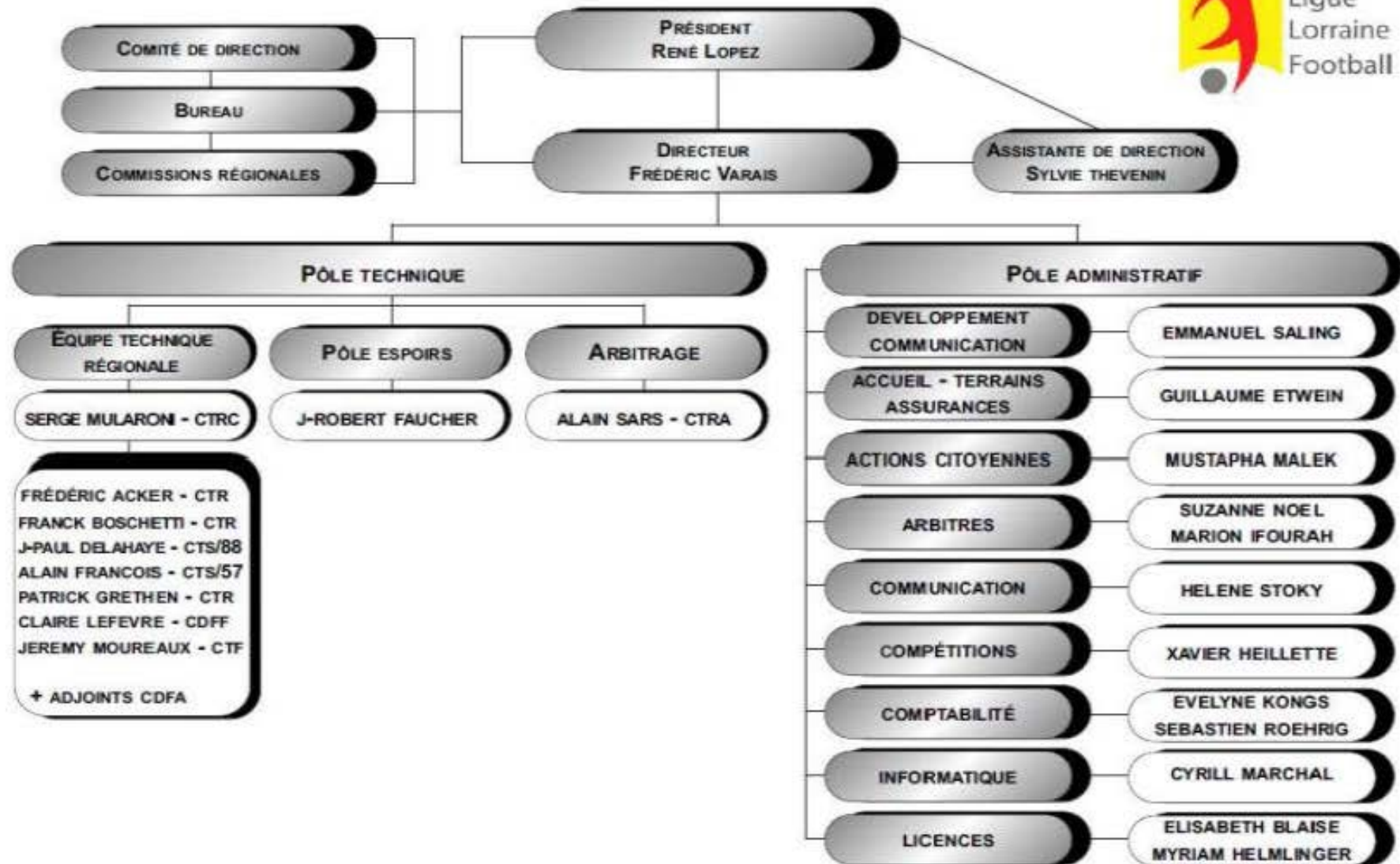
Organigramme FFF



17/04/2013

ANNEXE 2
Organigramme L.L.F

ORGANIGRAMME LIGUE LORRAINE DE FOOTBALL



ANNEXE 3

Flyer « Mesdames, franchissez la barrière »

► LE BENEVOLAT, POURQUOI PAS VOUS ?

“ Est bénévole toute personne qui s'engage librement pour mener une action non salariée en direction d'autrui, en dehors de son temps professionnel et familial. ”

Conseil économique, social et environnemental

Le football est présent sur l'ensemble du territoire, animé, géré et développé par les Ligues et les Districts.

Le club est la structure d'accueil des pratiquants et des bénévoles, qui ne peuvent pas vivre les uns sans les autres. Le bénévole constitue le véritable socle sur lequel repose le football amateur.

Lieu stratégique de lien social, d'épanouissement personnel et de développement de compétences, le club est une association qui fonctionne grâce à l'implication de dirigeants bénévoles : ces derniers ne perçoivent pas de rémunération mais sont soit dédommagés des frais induits par leur activité, soit bénéficient de réduction d'impôt.

La femme y a sa place, toute sa place !

► LE SAVIEZ-VOUS ?

“ En France nous comptons ...

22 LIGUES METROPOLITAINES

8 LIGUES D'OUTRE-MER

101 DISTRICTS

17 332 CLUBS

1,9 MILLIONS DE LICENCIES
(DONT 1 MILLION DE JEUNES)

1 MILLION DE MATCHES JUES PAR AN

PRES DE 400 000 BENEVOLES

217 020 LICENCIES DIRIGEANTS

27 802 DIRIGEANTES **805** EDUCATRICES **673** ARBITRES **60 750** JOUEUSES

... et nous comptons sur vous ! ”

**FOOTBALL
AU FÉMININ
FFF**

**ANIMEZ,
ENCADREZ,
DIRIGEZ...**

**MESDAMES
franchissez
la barrière !**

DEVENEZ ACTRICE DE LA VIE D'UN CLUB.

© 2014 FFF. Tous droits réservés. Toute réimpression est interdite sans autorisation écrite de la FFF.



ANNEXE 4
Affiche du Tournoi International de
Woippy

STADE
DU PATIS
WOIPPY

2^e
TOURNOI
INTERNATIONAL
FOOTBALL FÉMININ

PARRAINÉ PAR
MARINETTE PICHON

22 & 23
JUN
2013

- Landhaus
- Cracovie • Guingamp
- Lyon • Hénin-Beaumont
- Veore • St Memmie • Arlon
- Wörstadt • Jägersburg
- Furspach • Algrange
- Mamer • Meknes
- Niedercorn
- Woippy

ENTRÉE GRATUITE

fc-woippy.footeo.com



Crédit Mutuel
Banque à qui parler



AGENCE C2iNETZ



La Région
Lorraine

DAVCOM



SGG
CORPORATE & FINLND
ADMINISTRATION SERVICES



SONO-ANIM



Le Republicain
Lorrain



WOIPPY
le dynamique

Département
Moselle
Conseil Général
Réussir ensemble !

ANNEXE 5
Interview Monique Vautrin

Féminines France - Brésil, mercredi (18 h 30), au stade Marcel-Picot

Elle n'y croyait plus

Militante emblématique du foot féminin depuis 25 ans, Monique Vautrin rêvait de voir un match de filles dans un stade plein et d'accueillir un grand événement en Lorraine. Vœux exaucés. Enfin !

Nancy. Cela faisait un quart de siècle qu'elle tentait de faire bouger les choses. Se heurtant sans cesse aux réactions ironiques ou à l'indifférence de ses interlocuteurs. Sans aucune avancée ou presque à la clé. « Heureusement que c'est le foot tout court que j'aime. Car j'aurais pu perdre patience. Le foot féminin n'intéressait personne », lance Monique Vautrin, d'abord dirigeante bénévole du FC Dombasle, avant d'épouser la cause féminine « par hasard » au milieu des années 80, et pas très loin de jeter l'éponge ces dernières années.

Ça, c'était avant. Avant que Lyon ne gagne la Ligue des Champions devant des caméras de télévision. Avant que Louisa Nécib et les Bleues ne fassent lever les foules. Avant que Noël Le Graët ne décrète le football féminin chantier d'intérêt national en septembre 2011. Avant que Jacques Rousselot ne confie son équipe de filles à Frédéric Biancalani (« Il n'y a pas mieux, ça, ça fait venir des jeunes »). Avant que le nombre des licenciées ne connaisse un bond record (+17 % au dernier pointage)...

Monique Vautrin se pincerait presque pour s'assurer qu'elle ne rêve pas. Que tout cela est bien vrai. « Jamais je n'aurais pensé voir un match féminin disputé devant 50.000 spectateurs. Jamais je n'aurais imaginé que l'équipe de France puisse remplir des stades », confie la vice-présidente du district Meurthe Sud. Deux

vœux pieux pourtant exaucés. Mercredi, c'est même à Nancy dans sa ville et son département de cœur, que les Bleues de Bruno Bini seront en représentation. « Cela fait 25 ans que j'attendais ça », sourit-elle, toute fière d'ajouter : « On s'est moqué de moi quand j'ai dit qu'on ferait autant de public qu'à Strasbourg (15.000 spectateurs pour le match des Bleues face à l'Allemagne le 13 février). Mais je pense qu'on va y arriver ».

« Le foot féminin a été fait à l'envers »

Les préjugés ont la vie dure. La bénévole, qui donne l'essentiel de son temps au ballon rond, peut en témoigner. Elle en a affronté un paquet. « Dans le football, la femme est la femme d'un tel », déplore-t-elle, « eh bien non, moi, je suis Monique Vautrin ! ».

C'est à l'invitation d'Andrée Lecomte, secrétaire à Neuves-Maisons, qu'elle est entrée dans la commission féminine il y a plus de vingt ans. Elle s'est progressivement prise au jeu, « parce que tout l'intéresse dans le foot », mais aussi parce que « si ce n'était pas les femmes qui se battaient, ce n'était pas les hommes qui l'auraient fait à leur place ».

En route pour de longues années de militantisme improductif. « Parce que ce n'est pas dans la mentalité française. On se bat contre des choses qui ne devraient pas exister. Les filles ont autant le droit



■ Monique Vautrin : « Avant, à Dombasle, on ne parlait jamais de foot féminin. Maintenant, les gars apprécient ce style de jeu et le fait que les filles ne fassent pas de cinéma. » Photo Mathieu CUGNOT

que les garçons de pratiquer le sport qu'elles aiment. C'est de la discrimination. Il n'y a que chez nous que c'est comme ça », regrette-t-elle, « les clubs ne veulent pas s'enquiquiner avec les filles. Ils n'ouvrent pas leurs installations ». Elle voit bien une solution pour desserrer le frein : « Il faudrait que la Fédé impose l'obligation de créer des équipes de jeunes filles. Comme on l'a fait avec les débutants ».

Ce n'est pas par hasard si elle emploie le temps présent. Elle sait que le combat est loin d'être gagné. Même si il y a des signes positifs. « Avant, l'image de la footballeuse, c'était le

garçon manqué. Ce n'est plus du tout le cas. Les filles sont superbes. On n'a pas arrêté de me le dire quand j'ai distribué les affiches du match », sourit-elle. Le regard de pas mal d'hommes a également changé. « Avant, à Dombasle, on ne parlait jamais de foot féminin. Maintenant, les gars regardent les matches et on en discute. Ils apprécient le style de jeu et le fait que les filles ne fassent pas de cinéma », se réjouit Monique Vautrin.

Petit à petit, les choses évoluent. « C'est bien parti. Il y a du changement. Il faut le reconnaître. Noël Le Graët n'y est pas pour rien », ajoute-t-

elle, satisfaite de la mise en place d'une vraie pyramide : « le foot féminin a été fait à l'envers. On a commencé par les seniors. Le problème, c'est que quand les filles vieillissent, elles arrêtent et les équipes disparaissent. Aujourd'hui, on part de la base avec le foot animation et le foot à sept ».

Un étage supplémentaire qui devrait permettre d'assurer plus de continuité. Si les clubs jouent le jeu. « Il y a encore des murs à faire tomber », reconnaît Monique Vautrin. Pas dupe du tout. Mais requinquée. Mercredi, il y a France-Bราซิล à Picot. Un vieux rêve !

P.-H.W.

ANNEXE 6
Articles de journaux

Est Républicain, 5 mars 2013

Rouves A quelques jours de la journée de la femme... le foot féminin à l'honneur

Le football féminin est à l'honneur cette semaine à Nancy, puisque « les bleues » de l'équipe de France féminine recevront ce mercredi, à 18 h 30, au stade Marcel-Picot, leurs homologues brésiliennes, pour une grande rencontre de gala. La promesse d'un beau spectacle, lors de cette soirée exceptionnelle, qui sera pour Marie-Charlotte Georges l'occasion d'être aux premières loges pour voir à l'œuvre les reines de la discipline et rêver au chemin à parcourir pour atteindre un tel niveau.

Marie-Charlotte est une passionnée de foot. Depuis son plus jeune âge, elle tape



■ Féminine, douce et souriante Marie-Charlotte ne fait pas de cadeau sur le terrain.

dans le ballon rond. Elle a débuté à l'âge de 7 ans au club local de Nomeny où elle jouera pendant 6 ans au milieu des garçons (il n'y a pas d'équipe féminine dans les petits clubs). Toujours soutenue par ses entraîneurs, Vincent Bechetti et Eric Woloszyn, Marie-Charlotte n'a fait que progresser. Depuis maintenant deux ans, elle a rejoint les féminines de l'ASNL, dirigées par Frédéric Biancalani, où elle évolue en défenseur central en U 18. Il faut dire qu'elle a la stature pour !

Marie-Charlotte, sous ses airs angéliques, toujours souriante et respirant la joie de vivre, ne fait pas de cadeau sur le terrain. « Les filles n'ont aujourd'hui plus rien à envier techniquement aux garçons, seuls les contacts sont un peu moins rugueux », assure-t-elle.

Chez les Georges, famille d'agriculteurs, le foot tient une place importante. Julien, le frère, est capitaine de la 1ère division à Nomeny; le papa Daniel est depuis toujours, un fervent supporter de l'ASNL; quant à la maman Catherine, elle vit au quotidien la passion de sa fille et assure toutes « les navettes » pour la conduire aux entraînements à Marcel-Picot. L'important pour Marie-



■ Marie-Charlotte assume avec aisance le poste de défenseur sous les couleurs de l'ASNL.

Charlotte est de vivre pleinement sa passion dans une discipline qui, même si elle se féminise, reste encore aujourd'hui réservée majoritairement aux garçons.

Elle fait partie de ces 55 800 féminines licenciées en France contre 2,2 millions chez les hommes. Les amateurs du ballon rond remarqueront bien, que malgré tout, les filles au niveau

national font au moins aussi bien que les garçons. Sinon mieux... Quoi qu'il en soit, même si sa passion pour le foot lui apporte beaucoup de joie, la maman de Marie-Charlotte nous rappelle que sa fille ne doit pas pour autant oublier ses études. Elle est élève en classe de 1ère au lycée Marquette à Pont-à-Mousson, et l'objectif principal, c'est le bac !

Biancalani : « Je m'éclate »

L'ancien joueur de Nancy et Metz consacre sa retraite à l'équipe féminine de l'ASNL. Il revient sur ses premiers pas d'entraîneur et sur les perspectives de développement de ses protégées.

Frédéric Biancalani, comment êtes-vous arrivé à la tête de l'équipe féminine de l'ASNL ? « C'était un vote à l'unanimité des filles ! Non, sérieusement, c'est Patrick Gabriel (alors entraîneur de la réserve) qui me l'a annoncé. J'ai dû réfléchir dix secondes avant d'accepter. J'avais envie de coacher et de rendre ce que le foot m'a donné, d'autant qu'il y a un projet, derrière, qui fait envie. »

• **Après quelques mois de pratique, comment appréciez-vous l'expérience ?** « Je m'éclate ! J'ai un groupe vraiment réceptif, motivé. Je sais que je demande beaucoup mais je sais pourquoi. Les filles aussi. J'en ai d'ailleurs entre 20 et 25 à chaque séance. Ce n'est pas un hasard si elles reviennent. En plus, j'ai réussi à obtenir des moyens qu'on n'avait pas. »

• **Lesquels ?** « On a acheté deux camionnettes, on peut s'entraîner en Forêt de Haye et plus au stade Marcel-Picot. J'ai aussi avancé les horaires d'entraînement à 18h plutôt que 20h. Certaines filles ont une heure de route pour venir et souvent elles vont à l'école ou

travaillent le lendemain à 8h. J'essaie aussi d'avoir un kiné maintenant... »

• **Est-ce le même football que les garçons ?** « C'est exactement pareil sauf qu'il y a moins d'impact. et le jeu est plus fluide. »

• **Quel entraîneur êtes-vous ?** « Pour l'instant, je suis plutôt porté sur l'offensive mais j'ai les filles pour ce football. J'essaie aussi d'être juste et franc avec elles. J'ai dû avoir un seul vrai coup de gueule depuis que je suis là. Avec des garçons, je serais peut-être plus virulent. Avec elles, je pèse mes mots, j'essaie de me tempérer. »

• **Etes-vous plus attentif aux joueuses qui occupent votre ancien poste, les latérales ?** « J'y fais plus attention oui mais c'est le poste qui veut ça aussi. Aujourd'hui, les latéraux doivent apporter beaucoup, savoir courir, défendre, attaquer... »

• **Qu'avez-vous importé de votre passé professionnel ?** « La rigueur peut-être et toute la préparation invisible surtout, pour l'hygiène, etc. Quand les filles sont chez elles ou à table, je ne peux rien faire, sauf de la

prévention avant. Alors j'en parle et j'ai l'impression que ça commence à rentrer tout doucement. »

• **Un homme ne peut séjourner dans un vestiaire de filles ? Comment le vivez-vous ?** « C'est compliqué, frustrant. On ne peut pas prendre la température du vestiaire. C'est chiant mais je fais avec. »

• **Quelles sont les perspectives de développement de l'ASNL au féminin ?** « La montée dans un premier temps. On saura dans deux ou trois mois (*). On a déjà recruté pour étoffer le groupe mais j'aimerais encore plus de concurrence pour que les filles progressent et qu'on ait un groupe plus équilibré. C'est ça mon ambition. Je veux qu'on avance encore. »

• **Y aura-t-il des répercussions sur les filles si les garçons descendent en Ligue 2 ?** « Non. Notre section est indépendante. »



Frédéric Biancalani, reconversion en cours... Photo RL

réservation des places

- Dans les points de vente des réseaux Francebillet et Ticketnet ;
- Vente à la billetterie du Stade Marcel Picot. Pour les abonnés, partenaires du club s'adresser au service billetterie du club et bénéficiez de -25 % de réduction.
- Licenciés : tarif -25 %. S'adresser à la ligue régionale : <http://lorraine.fff.fr>, tél : 03 83 91 80 00, adresse mail : secretariat@lorraine.fff.fr

Ch. J.
(*) Nancy est leader de son groupe d'Honneur. L'équipe n'a perdu qu'un match à Woippy (2-0).

Républicain Lorrain, 4 mars 2013

ANNEXE 7
Photos France-Brésil



ANNEXE 8
Articles de journaux Woippy-Lyon

Des femmes sous le choc

La surpuissante machine lyonnaise, avec ses dix internationales françaises et son standing européen, rend visite, aujourd'hui, aux joueuses de Woippy qui accusent deux divisions de moins.

Sous le choc, des femmes. Elles sont étudiantes, lycéennes, éducatrices ou factrice pour d'autres et ont dû remuer ciel et terre pour dégager leur mercredi après-midi. Pour accueillir « les extraterrestres » dont parle leur entraîneur. « C'est une affiche exceptionnelle qui n'arrive qu'une fois dans une vie », estime Jean-François Morel. Une affiche, surtout, qui aurait dû s'apprécier un dimanche après-midi.

Tout le problème est là. Ce match contre Lyon devait se tenir le week-end dernier, à Marly. Or, la météo a entraîné un report et le règlement a imposé aujourd'hui. À Maizières finalement, sur synthétique, non loin du domicile de Jean Saumard, le président... du FC Woippy. « Récupérer une équipe a été compliqué, dit-il. Réunir des bénévoles aussi. Sans parler des spectateurs qu'on a dû rembourser. C'est dommage qu'on ne tienne pas compte de notre situation de club amateur, de nos contraintes, des gens qui travaillent en semaine... Il y a de la déception, mais on va essayer de faire la fête quand même. » Car l'occasion ne se représentera peut-être pas de sitôt.

Lyon arrive en Lorraine avec d'énormes sabots et un statut de favori qui n'étonnera personne. Ces jeunes femmes cannibalisent le football mondial aujourd'hui. Elles sont toujours invaincues cette saison et leurs statistiques sont vertigineuses : les Lyonnaises ont remporté leurs 14 matches avec 6 buts inscrits en moyenne, 90 au total et seulement 4 encaissés. Épi-

nal, au tour précédent, en a vu treize au fond de ses filets en Coupe de France. Les Vosgiennes évoluent pourtant un cran au-dessus de Woippy, leader du championnat d'Honneur... Jean-François Morel estime ses chances de qualification à « 0,5 % ». Son président ne rêve guère plus : « Si quelqu'un peut détourner le bus de Lyon ou barricader leur hôtel, je prends, ironise l'intéressé. Sinon, ça risque d'être compliqué ».

Un temps pour tout

Le FC Woippy ne se berce pas d'illusions mais ses joueuses veulent vivre l'instant et savourer une expérience unique. « Je vais dire aux filles de se faire plaisir avant tout, sans stress, explique l'entraîneur. Je vais aussi insister sur le fait qu'il y a un moment pour la compétition et un autre pour les autographes ! » C'est le risque. Ses protégées ont beau avoir remporté les Coupes de Lorraine et de Moselle, elles vont avoir, face à elles, des monuments de leur discipline. Des championnes de France, voire du monde (Ohno), rompues aux joutes internationales. « Mes joueuses brillent toutes de jouer contre Lyon mais certaines n'ont pas l'habitude de gérer ce genre d'événement », prévient encore Morel. Il suffit d'ouvrir les yeux en grand et de jouer sans complexe. L'OL, de toute façon, ne fera pas de sentiment.

Christian JOUGLEUX.
FC Woippy - Olympique Lyonnais, stade Carnille-Mathieu à Maizières-lès-Metz (15h)



Jean-François Morel et ses filles se préparent à recevoir le grand Lyon. Photo R.L.

Dix Bleues à Maizières-lès-Metz

Le chiffre : 10. C'est la représentation lyonnaise dans le groupe reconduit par Bruno Bini pour affronter le Brésil, en match amical, les 6 et 9 mars. Il y aura donc dix internationales françaises, aujourd'hui, en Moselle (Bouhaddi, Deville, Renard, Georges, Franco, Abily, Necib, Le Sommer, Thomas, Tonzani).

Le palmarès. L'OL n'est pas seulement la référence française du football féminin, c'est aussi le gratin européen. Les filles de Patrice Lair ont remporté les six derniers titres en D1, la Coupe de France à deux reprises et les deux dernières Ligues des Champions. Accessoirement, l'OL est aussi champion du monde des Clubs 2012.

Le précédent. Les Lyonnaises ont manifestement contracté un abonnement avec la Lorraine. À chaque mois son étape dans un département. En février,

c'est Moselle donc, avec ce déplacement à Maizières aujourd'hui. En mars, ce sera Meurthe-et-Moselle pour les dix Rhodaniennes retenues en Bleu qui iront à Nancy pour affronter le Brésil. Enfin, en janvier, les joueuses de Patrice Lair étaient venues dans les Vosges pour entrer dans la Coupe de France. À Epinal, elles n'ont pas fait dans le détail. Bilan des opérations : une qualification sur le score fleuve de... 13 buts à 0.

Les joueuses. Petit aperçu des forces en présence à l'OL. Il y a d'abord les filles qui ont été élues meilleures joueuses du championnat comme Bompastor (2004, 2008), Abily (2006, 2007), Necib (2009), Le Sommer (2010) et Bussaglia (2011). Il y a aussi une championne du monde japonaise (Ohno) et, accessoirement, une championne olympique américaine (Rapinoe). Qui dit mieux ?

Lyon sans pitié

Lyon n'a pas fait dans le détail à Maizières. Les championnes d'Europe ont étriillé Woippy, hier en Coupe de France, sur un score déliant de 0-16. Les Mosellanes s'y attendaient un peu...

Lorsqu'elle a regagné le banc de Woippy, penaudes et lessevées, Gwenélie Maglott a lâché un soupir qui a tout résumé. « C'est horrible ! » Avenu d'impudence d'une footballeuse amateur qui a mesuré le fossé, hier, entre son équipe, pensionnaire du championnat d'Honneur, et la référence du football au féminin, Lyon, championne d'Europe et de France, n'a pas fait dans le détail contre les Mosellanes. Hélas, c'était prévu. Les filles de Jean-François Morel s'étaient fixé un objectif : « perdre de moins de 13 buts », traîne Émilie Wignoun. Un petit défi régional en somme car Epinal, au tour précédent, avait perdu sur ce score (0-13). A quelques minutes près, Woippy réalisait son pari mais la machine rhodanienne n'a jamais relâché son étreinte. « Le coach est tout le temps derrière nous pour qu'on reste à fond », admettait Louiza Morel s'est oxygénée 45 minutes hier. Puis d'ajouter : « Il ne veut pas qu'on prenne de buts ». La générosité à la lyonnaise : donner beaucoup et ne rien prendre.

Woippy a tenu cinq minutes avant d'ouvrir les vannes. Le club de Maizières, qui avait prêté son terrain synthétique, pourra d'ailleurs s'engouffrer à avoir été le théâtre de la première titularisation à l'OL et du premier but de la championne du monde japonaise Ohno (5'). La suite ? Une démonstration. Face aux pyramides lyonnaises, les Mosellanes ont passé leur temps à étendre les incendies devant leur surface. En vain naturellement. Les doubles tenantes de la Coupe ont touché six barres et inscrit 16 buts dont 4 pour la seule Tonzani. Le plus beau ? Une superbe tête croisée de Le Sommer, dans un angle fermé. Le ballon est venu épouser la lucarne avec l'aide de la transversale (60').

« Un autre niveau »

Au passage, Lyon s'est offert le luxe d'une partie à l'économie. Patrice Lair a pu ménager des filles comme Necib, Abily ou Franco, qui n'apparaissent même pas sur la feuille de match. En revanche, deux femmes ont symbolisé cette partie. La première se nomme Mylène Schwarz. Dans la vie, elle veut passer le concours de la police. Sur le pré, elle est gardienne mais elle n'a jamais eu la palme hier. « C'est la première fois que je suis fatiguée après un match, expliquait-elle. Je pensais prendre une valise moi-même... Je n'ai même pas de mots. C'est un autre niveau. C'est mon record de buts encaissés aussi. » La jeune femme a



Vedette de cette partie, Loetitia Tonzani a inscrit six buts hier. Photo Anthony PICORE.

facilement réalisé une dizaine d'arrêts pourtant. « Deux, trois joueuses de Lyon sont venues me féliciter pour ça », s'avouait-elle

enfin, avant de promettre : « Ce soir, c'est au lit à 18 heures ! » Quelques minutes plus tard sortait Céline Deville, touchée sans suer. Elle a un boulot polonais : elle est gardienne à l'OL. « J'ai dû toucher un ballon en première mi-temps, avouait-elle. On était motivé parce qu'on souhaitait vraiment se qualifier. Après,

quand on est gardienne, c'est sûr, on a froid. Pour m'occuper, j'ai regardé le match, mais je suis quand même allée mettre une polaire et un cache-nez à la mi-temps... » Non, Woippy et Lyon n'ont pas vécu le même après-midi...

Christian JOUGLEUX.

FC WOIPPY - O. LYONNAIS : 0-16

Stade Carnille-Mathieu à Maizières-lès-Metz. Terrain synthétique. Temps frais. 450 spectateurs environ. Arbitre : Florence Guallénin. Météo : 0-7. Les buts : Ohno (5'), Henry (11', 15'), Tonzani (17', 20', 34', 51', 64', 78'), Thomas (57'), Le Sommer (66'), Schein (77'), Vigauer (77' ap, 80'), Abily (87'), Mign (89-90).

Les équipes : FC WOIPPY : Schwartz - Tertard, Morel, Richards, Desdormes - Baldoni, Barlet, Mignon (Harzoune, 75'), Siedlewski, Maglott (Devers, 60') - Gwade (Goussé Dumbo, 46'). OLYMPIQUE LYONNAIS : Deville - Agard, Georges, Vigauer, Majri - Thomas (Schein, 56'), Henry, Necib (Le Sommer, 44'), Rapinoe (Abily, 46') - Ohno, Tonzani.

ANNEXE 9
Photos tournée M.M.H.



ANNEXE 10
Enquête France-Brésil



Enquête Ligue Lorraine de Football



1) Vous êtes :

- Un homme
- Une femme

2) Dans quelle catégorie d'âge vous situez-vous ?

- Moins de 25
- Entre 25 et 50
- Plus de 50

3) Selon vous, qu'est ce qui différencie le football féminin du football masculin ?

4) Pourquoi vous-êtes vous rendus au match ?

- Match international
- Curiosité
- Divertissement
- Autre :

5) Pensez-vous qu'un évènement comme France-Brésil peut avoir un impact sur le développement du football féminin en Lorraine ?

- Oui
- Non

6) Pour quelle(s) raison(s) ?

7) Etes-vous favorable à une féminisation plus importante du football ?

- Oui
- Non

8) Si oui à quel niveau le souhaiteriez-vous ?

- Instances (Fédération, Ligues...)
- Educatrices
- Dirigeantes
- Autre :

ANNEXE 11
Tableaux réponses de l'enquête

<i>Q.1 : Vous êtes ?</i>		
	Nombres	% citations
Un homme	15	53,6 %
Une femme	13	46,4 %
Total	28	100,0 %

<i>Q.2 : Dans quelle catégorie d'âge vous situez-vous ?</i>		
	Nombres	% citations
Moins de 25 ans	9	32,1 %
Entre 25 et 50 ans	13	46,4 %
Plus de 50 ans	6	21,4 %
Total	28	100,0 %

<i>Q.3 : Selon vous, qu'est ce qui différencie le football féminin du football masculin ?</i>		
	Nombres	% citations
Mentalité / Etat d'esprit	16	57,1 %
Vitesse de jeu	5	17,9 %
Engagement physique	4	14,3 %
Spectacle	3	10,7 %
Total	28	100,0 %

<i>Q.4 : Pourquoi vous êtes vous rendus au match ?</i>		
	Nombres	% citations
Match international	7	25 %
Curiosité	15	53,6 %
Divertissement	2	7,1 %
Invitations	4	14,3 %
Total	28	100,0 %

Q.5 : Pensez-vous qu'un évènement comme France-Brésil peut avoir un impact sur le développement du football féminin en Lorraine ?		
	Nombres	% citations
Oui	25	89,3 %
Non	3	10,7 %
Total	28	100,0 %

Q.6 : Pour quelle(s) raison(s) ?		
	Nombres	% citations
Etat d'esprit / valeurs	15	53,6 %
Image équipe de France	7	25 %
Ambiance stade	4	14,3 %
Match international	2	7,1 %
Total	28	100,0 %

Q.7 : Etes-vous favorable à une féminisation plus importante du football ?		
	Nombres	% citations
Oui	25	89,3 %
Non	3	10,7 %
Total	28	100,0 %

Q.8 : Si oui, à quel niveau le souhaiteriez-vous ?		
	Nombres	% citations
Instances	11	39,3 %
Educatrices	5	17,9 %
Dirigeantes	10	35,7 %
Arbitres	2	7,1 %
Total	28	100,0 %



MEMOIRE DE FIN D'ETUDE DE MASTER



L'évènementiel est-il un outil efficace pour le développement du football féminin sur le territoire lorrain ?

LESAGE Mathieu

Université Henri Poincaré

Juin 2013

Football féminin – Lorraine – Evènementiel – Communication – Promotion – Développement

La Ligue Lorraine de Football a pour mission de promouvoir le football d'une manière générale sur son territoire. Depuis le succès de l'Olympique Lyonnais et de l'équipe de France, le football féminin prend de l'ampleur, évolue petit à petit et tend à se développer.

Avec l'organisation d'un match amical international féminin comme France-Brésil sur le territoire lorrain, nous sommes en droit de nous demander si l'évènementiel est un outil adapté et efficace pour développer le football féminin.

Cette étude s'intéresse dans un premier temps à l'histoire de la discipline de manière générale puis de façon plus précise en Lorraine. Ensuite, dans un deuxième temps, nous nous intéresserons aux actions et manifestations déjà en place et enfin nous nous appuierons sur une enquête afin de confronter les avis recueillis avec les hypothèses établies précédemment et proposer des points stratégiques de développement.

Women's Football - Lorraine - Event planning - Communication - Promotion - Development

Promote football in general on its territory Lorraine Football League's mission. Since the success of Olympique Lyonnais and the France team, women's football is growing, evolving gradually and tends to grow.

With the organization of a women's international friendly match as France and Brazil on the Lorraine territory, we are entitled to ask whether the events is an appropriate and effective tool for developing women's football.

This study focuses firstly on the history of the discipline in general and more specifically in Lorraine. Then, in a second step, we will focus on actions and events already in place and then we will rely on an investigation to compare the opinions collected with the assumptions made above and provide strategic points of development.