



HAL
open science

Stage à la Médiathèque Manufacture

Thomas Sifaoui

► **To cite this version:**

Thomas Sifaoui. Stage à la Médiathèque Manufacture. Sciences de l'Homme et Société. 2021. hal-03429520

HAL Id: hal-03429520

<https://hal.univ-lorraine.fr/hal-03429520v1>

Submitted on 15 Nov 2021

HAL is a multi-disciplinary open access archive for the deposit and dissemination of scientific research documents, whether they are published or not. The documents may come from teaching and research institutions in France or abroad, or from public or private research centers.

L'archive ouverte pluridisciplinaire **HAL**, est destinée au dépôt et à la diffusion de documents scientifiques de niveau recherche, publiés ou non, émanant des établissements d'enseignement et de recherche français ou étrangers, des laboratoires publics ou privés.



AVERTISSEMENT

Ce document est le fruit d'un long travail approuvé par le jury de soutenance et mis à disposition de l'ensemble de la communauté universitaire élargie.

Il est soumis à la propriété intellectuelle de l'auteur. Ceci implique une obligation de citation et de référencement lors de l'utilisation de ce document.

D'autre part, toute contrefaçon, plagiat, reproduction illicite encourt une poursuite pénale.

Contact : ddoc-memoires-contact@univ-lorraine.fr

LIENS

Code de la Propriété Intellectuelle. articles L 122. 4

Code de la Propriété Intellectuelle. articles L 335.2- L 335.10

http://www.cfcopies.com/V2/leg/leg_droi.php

<http://www.culture.gouv.fr/culture/infos-pratiques/droits/protection.htm>

D.U Préparation aux métiers et concours des bibliothèques

Rapport de stage / mars 2021



Stage à la Médiathèque Manufacture

Thomas Sifaoui

Sous la direction d'Amandine Didelot
Responsable petite enfance, Coordinatrice de la programmation culturelle, en charge du handicap – Bibliothèques de Nancy-Médiathèque Manufacture

Remerciements

Tous mes remerciements vont à l'ensemble de l'équipe de la médiathèque Manufacture pour son accueil, sa disponibilité et pour m'avoir si bien décrit les différentes facettes du métier. Chacun d'entre eux aura nourri ma réflexion et plus largement le professionnel que je me destine à être.

Je remercie plus particulièrement mes deux tutrices pour leur investissement et leur gentillesse.

Nathalie, pour avoir réussi des prouesses de synchronisation d'emplois du temps, et pour toutes ces rencontres dont elle est à l'origine.

Amandine, pour m'avoir fait confiance, pour sa vision, sa manière de toujours m'amener plus loin dans ma réflexion et dans mes réalisations, pour m'avoir fait progresser et pour sa bienveillance.

Floriane, ma femme, pour son soutien durant cette année de formation et de transition.



Cette création est mise à disposition selon le Contrat :

Paternité-Pas d'Utilisation Commerciale-Pas de Modification 2.0 France

disponible en ligne <http://creativecommons.org/licenses/by-nc-nd/2.0/fr/> ou par courrier postal à Creative Commons, 171 Second Street, Suite 300, San Francisco, California 94105, USA.

Sommaire

SOMMAIRE	3
INTRODUCTION.....	4
PRESENTATION DE LA MEDIATHEQUE MANUFACTURE.....	5
1. Son contexte	5
1.1. La médiathèque dans la ville	5
1.2. Travailler en réseau(x)	6
2. La Médiathèque Manufacture : espaces, fonctionnement, services.....	6
2.1. Les espaces, les ressources et les collections	7
2.1.1. Le hall	7
2.1.2. L'espace jeux vidéo.....	8
2.1.3. L'espace jeunesse.....	8
2.1.4. La salle de lecture	9
2.1.5. L'espace adulte et l'espace « Image et son »	9
2.2. Le fonctionnement de la médiathèque : Equipe, services et collections .	10
2.2.1. L'organisation du temps de travail.....	10
2.2.2. L'organisation fonctionnelle et les services aux publics	10
2.2.3. Les collections	12
DEROULEMENT DU STAGE : ACTIVITES QUOTIDIENNES ET MISSIONS TRANSVERSALES	14
1. Mes tâches quotidiennes et la découverte du métier	14
1.1. Mes activités régulières	14
1.2. Mes entretiens avec les collègues	16
2. Mes Missions.....	19
2.1. Constituer une bibliographie « petite enfance »	20
2.2. Elaborer un questionnaire à destination des structures petite enfance	21
2.3. Réaliser une animation pour les Nuits de la lecture 2021	23
CONCLUSION	26
TABLE DES ANNEXES.....	27

INTRODUCTION

Dans l'optique de la reconversion professionnelle que j'ai choisie d'entreprendre, par le biais d'un congé de formation et l'inscription au Diplôme d'Université de préparation aux concours et aux métiers des bibliothèques dispensé par Médial, ce stage constitue un point névralgique afin de déterminer si mon choix de réorientation n'est pas erroné.

Avant mon inscription à cette formation, j'avais eu l'opportunité de m'entretenir avec Amandine Didelot et de lui faire part de ma volonté de changer de voie professionnelle. Mme Didelot et moi nous connaissons depuis plusieurs années de par mon activité ainsi que son poste au sein des Bibliothèques de Nancy qui l'amène à rencontrer de nombreux professionnels de la petite enfance.

Elle n'a donc pas été surprise lorsque je me suis rapproché d'elle en vue de solliciter un stage après mon acceptation à suivre ce cursus.

Le choix de la médiathèque Manufacture relève également d'un choix véritable de ma part de vouloir effectuer mon stage dans une bibliothèque municipale en raison de mon projet professionnel, a fortiori une structure de cette taille délivrant une offre de services variés, notamment en direction du public jeunesse, public au centre de mon parcours professionnel.

J'ai donc eu la chance de pouvoir travailler dans le lieu de stage souhaité, et encadré par Mme Didelot ainsi que par sa collègue Mme Walerczyk.

Lors de ces semaines de stage, j'ai pu toucher du doigt des notions vues en cours et leur donner corps.

Je débiterai ce rapport par la présentation de la médiathèque, son contexte puis ses espaces et son fonctionnement, avant de rendre compte dans une deuxième partie de mes activités régulières mais aussi de mes missions spécifiques.

Au vu de la situation et des protocoles sanitaires mis en place à la fin du mois d'octobre 2020, il semble important d'indiquer ici l'impact de la crise sanitaire sur le déroulement de mon stage.

Celui-ci a débuté à distance pour une période de deux semaines (03/11 au 13/11/2020), avant que je ne puisse effectuer des jours en présentiel, et ce à raison d'un jour par semaine durant encore trois semaines (19/11 au 04/12/2020). Ceci nous amenant donc au 09 décembre et le début d'une présence régulière à la médiathèque, à savoir de deux à trois jours par semaine jusqu'à la fin de mon stage le 11 février 2021.

Finalement, mes 210 heures de stage se répartissent en 179 heures en présentiel et 31 heures en distanciel.

Par ailleurs, j'ai effectué plusieurs demi-journées dans d'autres médiathèques des Bibliothèques de Nancy : à la Mairie - Médiathèque Saint Pierre le vendredi 11 décembre au matin ; à la médiathèque du Haut-du-Lièvre le vendredi 18 décembre, samedi 9 janvier 2021 après-midi et le vendredi 22 janvier au matin.

Enfin, j'ai pu participer à une journée de formation par visioconférence le 2 décembre.

PRESENTATION DE LA MEDIATHEQUE MANUFACTURE

1. SON CONTEXTE

1.1. La médiathèque dans la ville

La Médiathèque Manufacture est située dans la ville de Nancy, dans le quartier qui lui a donné son nom, celui de la manufacture des tabacs.

Actuellement, Nancy est une ville de plus de 100 000 habitants située au cœur d'une métropole de près de 260 000 habitants. Auparavant, Nancy était la commune où était traité le tabac en Lorraine, ce qui a conduit à la création et à la construction d'une manufacture dédiée à cette industrie en 1862. Cette dernière a continué son activité jusqu'en 1982. La ville récupérant l'usage des lieux, en 1984, il est décidé d'y établir un pôle culturel comprenant le Conservatoire National de Région de Musique et de Danse, un Centre Dramatique National (CDN), le Conservatoire Régional de l'Image (CRI), l'Institut commercial de Nancy (ICN), et une médiathèque.

A la suite d'importants travaux, et du déménagement des collections depuis la Bibliothèque Stanislas, qui désormais jouera un rôle de bibliothèque d'étude et patrimoniale, la Médiathèque Manufacture ouvre ses portes le 13 avril 1991.

D'autres travaux seront entrepris en 2015 dans le cadre de la labellisation Bibliothèque Numérique de Référence (BNR), entraînant la fermeture du site jusqu'à la rentrée de septembre 2016. Ces travaux ont permis un réaménagement des espaces dans le hall et au 1^{er} étage.

La médiathèque est décentrée, éloignée d'une quinzaine de minutes à pied du centre-ville. Elle est située à la jonction de plusieurs quartiers, qui se révèlent assez naturellement les plus utilisateurs de l'établissement si l'on en croit les statistiques d'inscrits et de taux de pénétration dans ces mêmes quartiers¹.

Cette situation géographique a, on peut le penser, un impact significatif sur la fréquentation de la médiathèque. Même s'il est difficile d'en juger, il peut sembler négatif.

Au-delà de cette implantation qui les lie, la médiathèque joue un rôle d'acteur culturel sur le territoire de par ses partenariats et actions auprès des publics de la ville. Qu'il s'agisse par exemple de tenir un stand au marché couvert lors du *Livre sur la Place*, d'implanter une bibliothèque éphémère dans un centre commercial ou d'un partenariat avec l'Education Nationale et des libraires de la ville pour l'action [*Plongée dans la lecture*](#) à destination des élèves de CP, la médiathèque est partie prenante de la vie culturelle municipale.

¹ [Cf Annexe 1](#)

1.2. Travailler en réseau(x)

Le premier réseau dont fait partie la médiathèque est celui des Bibliothèques de Nancy. Il se compose de 4 bibliothèques, la Médiathèque Manufacture ainsi que la Bibliothèque Stanislas, la Médiathèque du Haut-du-Lièvre et la Mairie – Médiathèque Saint Pierre.

La Médiathèque Manufacture est la tête du réseau municipal de lecture publique qui se complète par les médiathèques de proximité du Haut-du-Lièvre et Saint Pierre. Ce maillage territorial participe à une offre de services plus proche des usagers et de leurs besoins. La Bibliothèque Stanislas, proche géographiquement de la Manufacture, est une des 54 Bibliothèques Municipales Classées (BMC) et conserve à ce titre des fonds patrimoniaux de grand intérêt. Elle est également habilitée à recevoir le dépôt légal imprimeur en Lorraine.

Les Bibliothèques de Nancy font partie du réseau [Co-libris](#), réseau de la Métropole du Grand- Nancy. Il comprend les bibliothèques-médiathèques des villes voisines, et possède un site internet commun à l'ensemble des établissements. Il est possible via ce site de consulter le catalogue commun des établissements et d'y effectuer des réservations. En effet, une carte commune à l'ensemble du réseau est accessible aux usagers, avec la possibilité d'emprunter des documents (4 documents + 1 dvd) dans les autres bibliothèques que celle à laquelle ils sont rattachés. On peut regretter que la coopération entre les bibliothèques du réseau se limite à ce catalogue, un système de navette permettant le prêt et le retour indifférencié dans les différents établissements n'étant pas mis en place.

Néanmoins les bibliothèques de Nancy ont, elles, mis en place un système de navette proposant en partie ce service à leurs usagers, via le service Kraft que nous aborderons plus loin. Un projet de prêt et retour indifférencié prolongeant ce système de navette, associant la médiathèque Le Château de Saint Max, semble pouvoir se concrétiser prochainement.

2. LA MEDIATHEQUE MANUFACTURE : ESPACES, FONCTIONNEMENT, SERVICES

La Médiathèque Manufacture s'étend sur 6 500 m² dont 2 000 m² de surface publique répartie entre le Hall, les 2^{ème}, 3^{ème} et 4^{ème} étages de 490 m² chacun ; la mezzanine que constitue le 1^{er} étage s'étendant, elle, sur 132 m². Le reste des surfaces est consacré aux magasins et aux bureaux du personnel.

L'ensemble des collections, dont nous verrons la répartition par la suite, s'élève en 2020 à 189 000 documents accessibles au public. Ce public, comptant notamment les quelques 11 000 inscrits, peut y accéder sur une amplitude horaire de 39 heures par semaine. Les horaires d'ouverture au public ont été harmonisés du mardi au samedi, de 11h à 18h. Seul le dimanche fait exception avec une ouverture de 14h à 18h.

Une plus grande clarté et une facilité d'usage est recherché par cette simplification des horaires.

L'ouverture dominicale vient répondre à un besoin des usagers, notamment les actifs et les familles, qui n'ont pas toujours la possibilité de fréquenter l'établissement en semaine ou le samedi. La médiathèque s'inscrit avec cette démarche dans la réflexion globale actuelle qu'est l'extension des horaires d'ouverture des bibliothèques, à l'image du plan ministériel « bibliothèques ouvertes + » de 2016 ou les préconisations du rapport Orsenna de 2018.

Les usagers inscrits à la Médiathèque Manufacture peuvent emprunter 25 documents dans les bibliothèques de la ville. L'inscription y est gratuite pour les étudiants, les moins de 26 ans et les bénéficiaires de minimas sociaux, ainsi que tous les enfants de moins de 16 ans quel que soit leur lieu d'habitation. Pour tous les autres usagers, l'inscription s'élève à 22€ par an.

Au cours de l'année 2019, 540 000 prêts qui ont été effectués. En raison de la crise sanitaire, seulement 320 000 prêts ont été réalisés en 2020. La fréquentation a également pâti du contexte sanitaire passant de 247 000 passages en 2019 à 115 000 en 2020, correspondant à une baisse moyenne de plus 50% sur l'année.

Les espaces, tels qu'ils seront présentés par la suite, vont connaître de nombreuses modifications dues aux futurs travaux prévus dans le cadre de la 2ème phase du projet de Bibliothèque Numérique de Référence (BNR2).

2.1. Les espaces², les ressources et les collections

2.1.1. Le hall

Le hall de la médiathèque regroupe l'espace presse, le pool d'accueil, des postes informatiques, des carrels de travail ainsi qu'un espace détente offrant l'accès à des distributeurs de boissons et de snacks. L'idée développée ici est celle des tiers-lieux, faisant des bibliothèques des lieux vivants, accessibles, où l'utilisateur aura envie de passer du temps et de faire le lien entre son domicile et son lieu de travail.

L'espace presse, de quelques 150 titres, est constitué de la quasi-totalité de ceux proposés par la médiathèque à l'exception des titres spécialisés jeunesse, public adolescent, jeux vidéo, musique et cinéma qui sont placés dans leurs espaces dédiés.

Le pool d'accueil sert de banque de prêt pour les périodiques mais aussi à effectuer les inscriptions, renouvellements et toute autre démarche administrative. Il est situé au centre du hall de sorte qu'il constitue un point de passage visible et identifiable par les usagers.

Dans le contexte pandémique actuel, tous les retours de documents s'effectuent dans le hall, les usagers étant invités à les déposer sur des chariots ou dans des bacs. Les documents sont ensuite mis en quarantaine jusqu'au lendemain, où ils sont passés en retour dans le logiciel de gestion informatique ou système informatisé de gestion de bibliothèque (SIGB) avant d'être rangés et reclassés.

L'espace détente et les carrels de travail ainsi qu'une grande partie du mobilier ne sont plus accessibles depuis le début de la crise sanitaire.

² [Cf Annexe 2](#)

2.1.2. L'espace jeux vidéo

Le 1^{er} étage est l'espace jeux vidéo de la médiathèque. Sur ces 132 m², il est possible de retrouver un peu plus de 1000 jeux, en prêt semi-direct, sur toutes les grandes consoles de salon, hormis les consoles retrogaming. Cet aspect est assuré par la présence d'une borne d'arcade doté d'un émulateur donnant accès à de multiples jeux des années 80, 90 et 2000.

Par ailleurs, un siège baquet avec volant et pédales est accessible pour profiter au mieux des jeux de simulation de conduite. Des casques de réalité virtuelle sont également disponibles.

Les « stations » composées d'un écran, d'un canapé et de plusieurs consoles sont disposées en enfilade de telle façon que les joueurs ne se gênent pas.

En outre quatre PC Gamers sont installés au fond de l'espace, ces derniers permettent d'assurer des expériences de jeux de haute qualité aux usagers. Ils sont par ailleurs réservés aux usagers adultes. Des ouvrages et périodiques sur les jeux vidéo sont également disponibles.

Cet espace a permis d'accroître la fréquentation de la médiathèque par les publics adolescent et jeunes adultes, habituellement peu fréquentant. Il apporte aussi une possibilité d'usages intergénérationnels avec la pratique commune de certains jeux vidéo par des enfants et leurs parents ou grands-parents.

La fermeture de cet espace durant la période de crise sanitaire a entraîné le déplacement et la répartition des ouvrages dans les espaces jeunesse et adultes. Les jaquettes de jeux ont, quant à elles, été descendues dans le hall à proximité du pool d'accueil.

2.1.3. L'espace jeunesse

Le 2^{ème} étage est dédié aux enfants et adolescents de moins de 16 ans. On y retrouve près de 35 000 documents regroupant des romans, bandes dessinées, albums, DVD, CD, de la presse ou encore des livres audios. Parmi les spécificités de ces collections, on peut relever un fonds en langues étrangères (Allemand, Anglais, Arabe, Espagnol, Italien, Russe...), en langue des signes française (LSF) mais aussi un fonds adapté aux personnes souffrant de troubles dys- (fonds DYS).

Les collections à destination des adolescents se situent dans la 1^{ère} partie de l'espace et leurs cotes se différencient par la présence d'un astérisque suivant la dénomination de la nature d'ouvrage (BD*, R*...). L'emplacement de ces collections, permet aux adolescents qui n'apprécient pas forcément d'être considérés comme des enfants, de ne pas être complètement associés aux plus jeunes.

Un coin pour les tout-petits est matérialisé par des bacs très bas et ouverts leur permettant d'explorer par eux-mêmes dans les collections, et dans un fonctionnement normal des coussins, et diverses assises sont installés.

L'espace est doté d'une salle d'animation, non disponible durant cette période. D'autre part « Le petit théâtre » situé au 3^{ème} étage et d'une capacité de 50 places permet la réalisation d'animations, d'heures du conte, et l'accueil d'artistes.

2.1.4. La salle de lecture

Le 3^{ème} étage, et ses quelques 5 200 documents, est l'espace le plus « studieux ». Il accueille les collections d'usuels, appelés à disparaître à la suite des futurs travaux du fait de leur manque d'intérêt pour les usagers actuels et de leurs pratiques. On y trouve également le fonds « emploi et formation » qui rencontre lui un bon succès, le fonds en langues étrangères pour adulte et un fonds d'apprentissage du français, le Français Langue Etrangère (FLE) et français facile à lire.

La salle de lecture offre également des tables de travail, un accès à des ordinateurs, des prises électriques et c'est à cet étage que le prêt de liseuse s'effectue.

Les étudiants et les personnes recherchant un cadre propice au travail sont les utilisateurs habituels de cet espace.

Dans l'optique des travaux du projet BNR2, le 3^{ème} étage sera entièrement refondu et accueillera par la suite les fonds de bandes dessinées, de DVD et de musique, auxquels sera adjoint un studio permettant la pratique de la musique en amateur grâce au prêt d'instruments qui sera mis en place, mais qui donnera également la possibilité de s'adonner aux pratiques audiovisuelles d'enregistrements ou de montages vidéo et sonores.

2.1.5. L'espace adulte et l'espace « Image et son »

Le 4^{ème} étage est dévolu aux collections adultes et audiovisuelles. On y retrouve plus de 70 000 documents en libre accès. La première partie de cet étage est occupée par les œuvres de fiction, les documentaires et les bandes dessinées. Une distinction de rayonnage est faite pour les œuvres de fiction séparant les romans, la poésie et le théâtre, des romans policiers (RP) et des romans de littératures de l'imaginaire (RLI).

Dès l'entrée dans cet étage, un espace est à relever : il s'agit de l'espace Médiaccessible qui regroupe les collections de livres en gros caractères (GC), de documentaires sur le handicap, de livres audios, de DVD audiodécrits, quelques exemplaires de livres en braille ou de livres tactiles.

Par ailleurs, un partenariat avec la bibliothèque José Cabanis de Toulouse a été tissé afin que les usagers déficients visuels et lecteurs en braille, puissent emprunter des œuvres envoyées depuis Toulouse.

Des professionnels référents sont chargés de l'accueil et de la médiation auprès des personnes en situation de handicap. Cet espace s'inscrit dans le respect des directives énoncées par la loi de 2005 pour l'égalité des droits et des chances, la participation et la citoyenneté des personnes handicapées

A la suite de l'espace BD, mangas et comics se situe l'espace Image et Son. On y retrouve des CD, vinyles, partitions, DVD, ouvrages et revues sur la musique et l'audiovisuel de manière générale.

Le projet BNR2 verra cet étage entièrement réorganisé avec un premier espace consacré aux recommandations, suivi d'un espace de rayonnages plus classiques et enfin d'un espace, offrant tables et chaises, dédiées au travail.

2.2. Le fonctionnement de la médiathèque : Equipe, services et collections

2.2.1. L'organisation du temps de travail

Tout d'abord il est important de relever que durant mon stage et plus largement durant la crise sanitaire, les équipes travaillent par roulements, plus ou moins en présentiel en fonction de leurs postes. La plupart n'étant présents que 2 à 3 jours par semaine et effectuant le reste de leurs missions en télétravail.

En temps normal, l'équipe constituée de 45 personnes travaille 35 ou 39 heures par semaine, des tranches de service public obligatoires sont définies et inscrites dans un planning. Le volume horaire de ces tranches de service public est variable selon la catégorie d'emploi. Tout le personnel accomplit son temps de présence aux banques de prêt dans chaque espace, cela dans un souci de polyvalence et de meilleure connaissance des fonds et des publics.

Une autre partie du travail est organisée par un planning et en roulement, il s'agit du rangement et du reclassement des documents.

Le week-end, le travail s'effectue par roulement à raison d'un week-end complet (samedi et dimanche) par mois. Ce temps de travail est entièrement tourné vers le service public. La présence de vacataires, deux équipes de huit personnes travaillant deux week-ends par mois, permet la bonne marche du service.

Les week-ends étant réservés à l'accueil du public, les agents ont la possibilité de venir travailler le lundi lors de la fermeture de la médiathèque pour effectuer du travail interne.

2.2.2. L'organisation fonctionnelle et les services aux publics

Les Bibliothèques de Nancy sont organisées en différents pôles sous la direction générale de Mme Lenoir³.

On retrouve parmi ces pôles les deux établissements phares que sont la Bibliothèque Stanislas sous la responsabilité de Mme Haquet, la Médiathèque Manufacture sous celle de Mme Huber qui a aussi la charge des services aux publics.

Les bibliothèques de proximité du Haut-du-Lièvre et de Saint Pierre relèvent, elles, de la responsabilité de M. Vandamme, également responsable des collections. Chaque bibliothèque de proximité est dirigée au quotidien par une responsable d'établissement.

Des pôles transversaux aux différents établissements sont à noter. Il s'agit du pôle « action culturelle et partenariats » sous la responsabilité de Mme Durupt, mais aussi du pôle « numérique », regroupant aussi bien les agents en charge de la présence sur les réseaux sociaux, les jeux vidéo ou encore le service numérique du patrimoine, dont M. Guilleray est le responsable. Le projet BNR et notamment sa seconde phase BNR2 font également partie des responsabilités de M. Guilleray.

³ [Cf Annexe 3](#)

Ce service participe, pour la Bibliothèque Stanislas, au versant patrimonial de la bibliothèque numérique du sillon lorrain, Limédia.

Au sein de l'équipe de la Médiathèque Manufacture, une coordinatrice des services numériques participe activement au travail de partenariat mis en place avec les autres établissements impliqués dans cette bibliothèque numérique, à savoir Metz, Thionville et Epinal. Ce service donne accès aux usagers à des ressources en ligne sous trois angles différents, [Limédia mosaïque](#) pour l'offre généraliste, [Limédia galeries](#) pour les œuvres patrimoniales et [Limédia kiosque](#) pour la presse locale ancienne. Les deux dernières offres ne nécessitent pas d'être inscrit dans un des réseaux participant au projet.

Une autre part importante du fonctionnement de la médiathèque est son offre de services, parmi laquelle l'action culturelle. Au sein du pôle action culturelle se distinguent les deux versants que sont l'action culturelle jeunesse et celle destinée aux adultes. Comme dans de nombreuses bibliothèques, l'offre à destination de la jeunesse est la plus développée.

L'action culturelle dont les objectifs prioritaires sont la visibilité de l'établissement, et l'apport de culture au plus grand nombre, se découpe en trois niveaux.

Tout d'abord l'offre dite en cadencement, que sont les rendez-vous réguliers qui rythment la vie de la médiathèque et les habitudes des usagers. Il s'agit des « heures du conte » tous les mercredis après-midi et des « raconte samedi » un samedi matin par mois, ainsi que des animations tournées vers les publics adultes et familiaux des dimanches, où se succèdent des actions autour des jeux vidéo, du numérique, de projections de films, de concerts ou d'ateliers autour du livre adulte.

Le deuxième niveau d'action culturelle est celui des actions ponctuelles, souvent en partenariat et pouvant s'inscrire dans des dispositifs nationaux ou locaux comme [la Nuit de la Lecture](#) ou le [Livre sur la place](#).

Enfin le troisième niveau concerne les grands événements qui se déroulent en soirée, souvent le samedi soir, ou sur un week-end. On peut citer l'expérience d'un concert d'halloween avec la présence d'un DJ, ou le partenariat avec l'Opéra de Nancy, l'Orchestre symphonique et lyrique de Nancy, le cinéma Caméo et l'association Lorraine E-sport pour la tenue de l'événement « Ciné Gaming Orchestra ».

Il existe un grand nombre d'actions culturelles menées par la médiathèque, en partenariat ou non, dans et hors les murs, de l'accueil de classe à la mise en place d'un stand au marché central de la ville.

Parmi les actions culturelles spécifiques, celles à destination des établissements d'accueil du jeune enfant (EAJE) sont celles auxquelles j'ai le plus participé et sur lesquelles je reviendrai plus tard dans ce rapport.

Enfin il me paraît intéressant d'évoquer un service innovant qui a été mis en place pendant l'année 2020 et à la suite du premier confinement qu'aura connu le pays. Il s'agit de Kraft, le service de « click&collect » des bibliothèques de Nancy. Ce service d'abord imaginé comme alternative pendant le confinement a vu son fonctionnement évoluer et perdurer.

Le principe est simple ; il s'agit de sacs en papier kraft contenant cinq documents.

Un site dédié, www.kraftnancy.fr, permet aux inscrits de choisir les cinq documents qu'ils souhaitent ou de choisir un sac Kraft surprise pour adulte ou jeunesse. Parmi ces deux catégories plusieurs choix sont possibles en fonction des types de documents ou de tranches d'âges désirés. En outre, un système de navette permet aux usagers de

commander des documents d'une bibliothèque de la ville et de les récupérer dans la bibliothèque de son choix. Ils sont invités à venir récupérer leur sac 1 à 3 jours après avoir effectué leur commande. Par ailleurs, des sacs surprise sont à disposition dans les espaces jeunesse et adulte. Il est à noter que ces derniers rencontrent un franc succès.

2.2.3. Les collections

En ce qui concerne les collections, plusieurs aspects sont à signaler.

En premier lieu, une spécificité importante des collections de la Médiathèque Manufacture réside dans l'utilisation de cotes validées.

La mise en place de ce système amenant à une refonte du circuit du document a été le fruit d'un travail de réflexions et de concertations de deux ans, associant les acquéreurs et le responsable des collections en premier chef, mais aussi du travail de l'ensemble des collègues afin que chacun puisse s'imprégner des changements induits et se représenter les avantages de ces changements.

L'emploi de cotes validées simplifie la recherche documentaire pour les usagers, permet une nouvelle cohérence dans le classement des documents et facilite le rangement en raccourcissant les cotes.

La plus grosse part du travail s'est opérée sur les documentaires, ces derniers ayant les cotes les plus longues et donc les plus complexes.

Les réflexions ont donc conduit à une simplification de la classification décimale de Dewey (CDD), en réduisant au maximum la longueur des indices. Dans un même mouvement, des pôles ou domaines ont été créés comme par exemple les pôles *Loisir*, *Santé*, ou encore *Monde*.

Chacun de ces domaines, représentés sur la cote par leurs trois premières lettres, regroupent divers sous-domaines qui correspondent aux catégories et sous-catégories de la CDD. La spécificité de ces cotes validées étant d'effectuer des regroupements de sous-catégories n'ayant pas des indices proches dans la CDD, sous un même domaine.

On pourra donner par exemple le cas du domaine *Monde* où seront regroupés des œuvres traitant de philosophie (100), de religion (200), d'histoire ou de géographie (900).

Les cotes sont complétées par les trois premières lettres du nom de l'auteur ou du titre de l'ouvrage, et ce de façon beaucoup plus classique.

Les cotes se composent *in fine* de trois à quatre niveaux, par exemple :

- Tao Te King de Lao Tseu aura pour cote :
MON
280
LAO

- De même, La Lorraine des ducs, sept siècles d'histoire de Henry Bogdan aura pour cote :
MON
944.3
BOG

Bien évidemment ce passage aux cotes validées aura nécessité un travail de pédagogie auprès des usagers ainsi que la mise en place d'une signalétique en tête de rayonnages rappelant les catégories regroupées dans chaque domaine.

D'autre part, concernant le circuit du document, les acquisitions sont effectuées par un nombre réduit d'acquéreurs chacun expert dans leur domaine afin de donner une certaine cohérence aux achats effectués. De plus, les acquéreurs sont chargés du suivi de leurs acquisitions, et pour ce faire il leur est demandé de procéder à l'indexation et à la cotation des œuvres lors de la constitution des paniers de commande. Ils doivent ainsi indiquer la cote, le genre, la localisation du futur document et faire d'éventuels commentaires, ce qui facilite le travail des collègues en charge du catalogage. Seules les acquisitions de DVD et de CD/Vinyles sont cataloguées par les acquéreurs eux-mêmes.

Les notices sont majoritairement importées depuis Electre et/ou la Bibliothèque nationale de France (BnF).

Après leur exemplarisation, les documents sont équipés en partie sur place et en partie en sous-traitance, avec l'entreprise *Rénov'Livres* située à Ludres.

En fin de circuit du document, pour le désherbage, réinterviennent les acquéreurs qui sont chargés de sélectionner les documents à éliminer en s'appuyant sur les statistiques d'emprunts et la [méthode IOUPI](#).

DEROULEMENT DU STAGE : ACTIVITES QUOTIDIENNES ET MISSIONS TRANSVERSALES

1. MES TACHES QUOTIDIENNES ET LA DECOUVERTE DU METIER

Tout au long de ce stage, mes journées ont été rythmées par des activités régulières et des entretiens avec des collègues afin d'en apprendre davantage sur les divers aspects du métier.

1.1. Mes activités régulières

Mon positionnement auprès de mes deux tutrices, Mesdames Didelot et Walerczyk, m'a amené à être plus souvent dans l'espace jeunesse pour accomplir ces activités, mais pas exclusivement.

Mes tâches pendant cette période étaient centrées soit sur les collections soit sur les usagers.

Chaque matin, plusieurs chariots de documents mis en quarantaine doivent être rangés. Ma participation à cette tâche m'a permis de me familiariser avec les collections, le classement et donc de pouvoir renseigner au mieux les usagers.

Après avoir été formé rapidement à l'utilisation du SIGB (V-smart), j'ai pu assurer des temps de service public en compagnie de collègues qui, à chaque fois, ont répondu à mes interrogations et m'ont aidé lors de situations problématiques. La pratique étant une forme très efficace d'apprentissage, je pense désormais savoir utiliser sans trop de difficultés les fonctionnalités du module de service public du SIGB.

Lors de ces temps de service public j'ai pu renseigner les usagers, les orienter, répondre à leurs questions diverses, faire des réservations, mais aussi du conseil lorsque cela m'était possible.

Un poste de service public particulier et lié à la crise sanitaire a été mis en place à la médiathèque, celui des retours.

Situé dans le hall, il s'agit d'aider les usagers à placer leurs documents au bon endroit sur les chariots de retours afin de faciliter le rangement après quarantaine. De par la position de ce poste à proximité de l'accueil, de l'espace presse et de l'étagère des jeux vidéo, les interactions avec les usagers sont nombreuses et variées. J'ai été amené à répondre aux interrogations diverses du public, qu'elles soient d'orientation dans les locaux, de conditions de l'offre de services ou de prêt durant la crise. Ces moments donnent parfois tout simplement lieu à un échange humain, partant des documents rendus ou de tout autre chose, que les usagers semblent pour certains rechercher en cette période difficile.

Parmi les activités assez régulières auxquelles j'ai pu participer, l'une d'entre elles a été la constitution de mallettes de prêt de documents pour les établissements d'accueil du jeune enfant (EAJE) de la ville, dépendantes du centre communal d'action sociale de Nancy (CCAS) ou associatives. En collaboration avec la collègue en charge de ce service

et en suivant au mieux les demandes des structures petite enfance, j'ai pu choisir dans le fonds dédié aux EAJE, vingt-cinq documents par malles constituées.

Cela m'a permis de réfléchir en termes d'attentes des publics, explicites ou pas, d'usages souhaités, et de diversité de supports à proposer.

Avec cette même collègue, j'ai pu m'initier à l'équipement de CD et de DVD, et en équiper en autonomie. L'opération consiste à apposer un code à barres sur la jaquette et à en reporter la dernière partie du numéro sur le support, ainsi qu'une indication de la future localisation du document dans la médiathèque. Une rondelle de renfort est également apposée pour renforcer le centre des disques et éviter les fissures.

Je souhaiterais évoquer ensuite quelques activités ponctuelles.

Ainsi j'ai pu assister, et modestement participer, à deux réunions par visioconférence de la commission Sorcières régionale. Cela m'a permis de découvrir l'envers du décor d'un prix littéraire jeunesse prestigieux, et de voir un aspect peut-être moins courant et moins connu du travail de bibliothécaires. Ces réunions et cette commission portent particulièrement bien leur nom tant les bibliothécaires sont passionnantes et passionnées.

Une journée de mon stage a été consacrée à une formation par visioconférence intitulé « Land'Art Musical » et animée par François Liuzzo, musicien et créateur d'univers sonores. Cette formation proposée par les Bibliothèques de Nancy aux établissements d'accueil du jeune enfant, initialement prévue en présentiel et sur deux jours, visait à apporter des connaissances et savoir-faire en éveil sonore et musical. Ce fut une journée riche en découvertes et expérimentations qui m'aura, au-delà du point de vue professionnel, ouvert à de nouveaux horizons, sonores bien sûr.

Enfin, j'ai effectué trois demi-journées au sein de la Médiathèque du Haut-du-Lièvre, où j'ai pu apporter une aide à ma camarade de promotion Laurie Badeau dans la réalisation de deux de ces missions portant sur la réalisation d'une exposition ainsi que sur la préparation d'une cérémonie de remise des prix d'un concours de nouvelles. J'y ai également assisté à l'accueil d'une classe de CE1, en partenariat avec le « [Labo des histoires](#) ». Durant cet accueil, les élèves ont élaboré une histoire de leur invention, aidés par l'aiguillage subtil de l'intervenante.

1.2. Mes entretiens avec les collègues

Ma tutrice, Mme Nathalie Walerczyk m'aura permis, et ce malgré les fortes contraintes liées aux roulements des temps de travail et à mes jours de présence, de rencontrer en entretiens individuels ou avec la participation de Laurie Badeau, une grande partie de l'équipe de la médiathèque.

Ces entretiens, une trentaine en tout, ont commencé dès mon deuxième jour de présence effective à la médiathèque et se sont déroulés jusqu'aux derniers jours.

A chaque rencontre, les collègues se sont montrés disponibles, prenant du temps – parfois beaucoup, jusqu'à trois heures – pour répondre à mes questions et m'expliquer leur travail, les enjeux et les divers aspects des métiers des bibliothèques.

Les différents espaces m'ont été présentés, ainsi que leurs spécificités, les questionnements et difficultés que peuvent rencontrer les professionnels.

J'ai eu la chance de pouvoir échanger avec des acquéreurs dans chaque segment de collections (romans, documentaires, CD, DVD, BD, jeux vidéo, périodiques...) des espaces jeunesse et adulte. Ces entretiens m'ont permis d'appréhender les différentes étapes de la politique d'acquisition, le nécessaire travail de veille, la constante réflexion sur l'adéquation de l'offre avec les besoins et envies des usagers. Il était intéressant de voir les nombreuses manières, en fonction des natures de documents et de personnes, de faire les acquisitions, le rythme de constitution des paniers et d'envoi de commandes, et donc de gérer les budgets.

Les différentes étapes du circuit du document ont été abordées lors de ces rencontres. J'ai ainsi pu participer à la réception et au pointage de commandes, en l'occurrence de DVD.

Le fonctionnement de la base de données bibliographiques Electre et ses fonctionnalités m'ont été présentées par une des collègues en charge du catalogage. Parmi celles-ci la possibilité de création de paniers qui serviront aux bons de commandes auprès des fournisseurs, de suivi des budgets alloués, de récupération des notices, de cotation lors de la création des paniers. Au cours de cette présentation, j'ai également pu découvrir l'estampillage et le catalogage avec la vérification, et si besoin l'amendement, des notices importées depuis Electre et la BnF.

Entre ces deux dernières étapes, le document connaît d'autres phases du traitement, qui m'ont elles aussi été expliquées, à savoir l'exemplarisation et l'équipement.

Lors de l'exemplarisation, en plus de lier un document à une notice dans le SIGB via le code à barres, de rentrer les informations relatives à la localisation, la cote, la nature d'ouvrage ou encore d'éventuelles notes, la collègue en charge de cette étape attribuera un statut au document. Il peut être de deux natures, « en équipement » pour les ouvrages traités sur place ou « en reliure » pour ceux envoyés à *Renov'Livres*. Cette collègue en charge du suivi de la sous-traitance de l'équipement, donne les directives sur ce qui est attendu en termes de plastification, consolidation, placement de la cote etc...

L'équipement laisse donc place au catalogage et ensuite à la mise en rayons et à la valorisation de ces nouveautés.

La fin du circuit du document, le désherbage, est assuré par les acquéreurs. Les documents sont enfin confiés aux collègues en charge de la gestion du pilon et des dons éventuels.

Toutes ces étapes m'ont été expliquées, appuyées par des exemples, et ont par conséquent pris une dimension beaucoup plus concrète dans mon esprit.

On peut relever, concernant les fonds Image & Son, que les acquéreurs sont présents à chaque étape et suivent leurs acquisitions selon leurs segments, hormis pour la finalisation des commandes, la récupération des notices et l'équipement de certains documents (digipack, étuis cartonnés...)

J'ai également pu effectuer le bulletinage et l'équipement de périodiques, mais aussi rencontrer les responsables des périodiques jeunesse et adulte.

Les aspects numériques n'ont pas été en reste puisque j'ai pu échanger avec les collègues en charge de la coordination numérique, des réseaux sociaux, des ateliers numériques et des projets d'éducation aux médias et à l'information (EMI). Le portail Limédia, les projets d'actions ou de communications numériques et la labellisation BNR ont été évoqués lors de ces entretiens.

La médiathèque suit ainsi les évolutions des pratiques des français qui se déplacent vers le numérique, et participe aux grands enjeux actuels de la société de l'information par ces actions d'EMI.

En rencontrant les responsables des espaces jeunesse et adultes, j'ai pu aborder les notions de gestion des équipes tant du point de vue des plannings que de management, incluant les entretiens professionnels annuels (EPA) ou la redéfinition des missions et des fiches de postes en fonction des compétences et des évolutions des agents.

J'ai également eu la chance de pouvoir m'entretenir avec l'ensemble des conservateurs, en charge des collections et des bibliothèques de proximité, du numérique et du projet BNR2, et de l'action culturelle.

Il a été question des orientations choisies ces dernières années et pour les années à venir, de l'inscription des bibliothèques dans les politiques publiques sociales, culturelles et d'aménagement du territoire, des orientations concernant les bibliothèques de proximité (rôle, nombre et implantations), des futurs travaux et de leurs impacts sur chaque pan de la médiathèque, des tendances de fréquentation, d'emprunts et d'usages, et de politique documentaire.

Sur ce sujet je tiens à mentionner mon entrevue avec la collègue qui a mené le chantier des cotes validées, en lien étroit avec le conservateur responsable des collections, et m'en a très bien décrit le processus, ainsi que les tenants et aboutissants.

Mon tout dernier entretien m'a donné l'occasion d'échanger avec la responsable de la médiathèque et des services aux publics, Mme Huber.

Il a été évoqué l'évolution des services proposés et de la médiathèque en général avec celle des pratiques des usagers. Cela se traduisant notamment par les différentes phases du projet BNR, la première phase apportant une augmentation d'environ 40% de la fréquentation et de 10% du nombre d'inscrits. Une progression sur ces deux points, bien évidemment d'une ampleur différente, est espérée à la suite de la deuxième phase.

Ces travaux soulèvent par ailleurs la question des pistes à explorer pour ne pas « perdre » les usagers pendant et après les périodes de fermetures partielles et totales. Ces pistes sont pour l'heure la possibilité de déplacer le plus possible de collections dans les espaces qui resteront ouverts, de faire plus de prêts indirects, de développer le service Kraft mais aussi de mettre en place un système de points de dépôts à plusieurs endroits de la ville.

Chaque entretien a apporté, je crois, une pierre supplémentaire à l'édifice de ma compréhension du métier.

Comme par exemple les échanges concernant les personnes porteuses de handicaps et leurs besoins spécifiques lors de la présentation de l'espace Mediaccessible et des prolongements de la discussion lors de la suite du stage. Lors de cette présentation, un usager non voyant est d'ailleurs venu récupérer plusieurs ouvrages en braille qui venaient d'être envoyés par la médiathèque José Cabanis de Toulouse. Nous avons donc pu, Laurie Badeau et moi, échanger avec ce monsieur sur ses besoins, sa satisfaction manifeste du service rendu et des particularités du braille intégral et du braille abrégé.

Je peux également citer ma demi-journée passée dans la Médiathèque – Mairie de quartier Saint Pierre, afin de découvrir ses particularités dues à la mutualisation des espaces avec les services de la mairie et du CCAS.

La longue et enrichissante discussion avec la responsable de cette médiathèque de proximité, sur le rôle social accru des bibliothèques de ce type sur les politiques sociales et culturelles, sur l'importance de la connaissance de l'environnement de l'établissement ainsi que sur les indispensables partenariats à l'échelle du quartier, sont autant de points abordés qui apparaissent cruciaux pour mener à bien les missions des bibliothèques.

2. MES MISSIONS

Les missions qui m'ont été confiées par ma tutrice principale, Mme Amandine Didelot, ont été centrées sur l'action culturelle à destination de la petite enfance. En effet, une offre spécifique est proposée aux établissements petite enfance, municipaux ou associatifs, présents sur le territoire.

Cette offre comprend, en plus de la possibilité d'emprunter des livres de l'espace jeunesse, celle d'emprunter des mallettes déjà constituées d'albums et de CD. Les établissements petite enfance possèdent une carte de bibliothèque gratuite leur permettant d'emprunter 36 documents pendant deux mois dans les Médiathèques de Nancy. En outre des journées de formation, des journées professionnelles sont proposées à l'attention des différents acteurs de la petite enfance. Elles abordent les enjeux propres à la petite enfance, avec la volonté de toujours faire le lien avec le livre, la lecture ou plus largement la culture.

Bien évidemment, les crèches sont invitées à venir assister à des actions telles que des heures du conte animées par les bibliothécaires ou des spectacles réalisés par des artistes et proposés par la médiathèque. Durant l'année 2020, et en raison du protocole sanitaire, des spectacles d'artistes ont été joués directement dans les établissements d'accueil du jeune enfant.

L'ensemble de ces actions se trouve être valorisé par la labellisation « Premières Pages » assurée par l'Etat, qui permet l'attribution de subventions par le Ministère de la Culture et l'inscription des actions menées dans le cadre du dispositif national de l'opération.

Le dispositif « Premières Pages » encourage toute action visant à promouvoir le livre et la lecture auprès des tout jeunes enfants et de leurs familles, ainsi que les partenariats entre les professionnels du livre et de la petite enfance. Il s'inscrit par ailleurs dans le cadre plus large du projet national d'Education artistique et culturelle.

Les missions que j'ai pu mener durant mon stage se sont donc inscrites dans ce cadre.

Tout d'abord, je présenterai une mission que j'ai effectuée entièrement à distance. Il s'agissait de constituer une bibliographie autour de thématiques « petite enfance ».

Ensuite, je décrirai l'élaboration d'un questionnaire servant de base à l'évaluation des actions proposées aux établissements petite enfance. J'ai commencé à réaliser cette mission à distance avant de la poursuivre en présentiel.

Enfin, je présenterai l'animation d'heure du conte que j'ai eu l'opportunité de présenter dans plusieurs structures et s'inscrivant dans les Nuits de la Lecture 2021.

2.1. Constituer une bibliographie « petite enfance »

Après quelques rendez-vous téléphoniques avec Amandine Didelot, évoquant les incertitudes sur ma potentielle présence effective et prochaine à la médiathèque, ainsi que les missions que je pourrais remplir en distanciel, il a été convenu que ma première mission serait d'élaborer une bibliographie « petite enfance ».

Cette bibliographie devait pouvoir servir d'aide aux futures acquisitions pour accroître le fonds dédié à la constitution des malles crèches.

Mon expérience professionnelle en tant qu'assistant d'accueil petite enfance allait m'être ici d'une aide précieuse afin de dégager les thématiques dont ont besoin les établissements d'accueil du jeune enfant.

Après avoir dégagé ces grands thèmes, et les avoir validés avec ma tutrice, il me fallait rechercher des outils tels que des bases de données bibliographiques ou encore identifier des sites ou blogs rigoureux et spécialisés dans la littérature jeunesse.

Mme Didelot m'a ainsi conseillé l'utilisation du site www.ricochet-jeunes.org, base de données spécialisée dans la production éditoriale jeunesse francophone. Mes recherches m'ont amené sur d'autres sites et blogs de professionnels de l'enfance, de l'édition jeunesse ou de bibliothécaires.

Cette plongée dans le monde bouillonnant et foisonnant de la littérature jeunesse, et destinée à la petite enfance, m'a permis de me rendre compte de son étendue et de sa très grande qualité tant graphique que littéraire.

D'un point de vue pratique, j'ai "mis sur papier" cette bibliographie sous forme d'un fichier Word, n'ayant pas pu avoir accès à la base de données Electre afin de constituer un panier de notices.

Il m'a donc fallu rechercher des ouvrages (albums fictions ou documentaires, imagiers, pop-up...) relevant d'un intérêt graphique, et/ou narratif, s'insérant dans les thématiques définies, ayant une date de publication assez récente et n'étant pas redondant avec le fonds existant.

Après les avoir classés par thèmes, j'ai pu transmettre une première version de la bibliographie d'environ 100 documents à Amandine Didelot. A la suite d'ajouts de sa part et de la mienne, la liste s'est étoffée à plus de 200 titres.

Une certaine habitude de veille documentaire s'étant installée chez moi, à la fin du stage, j'ai été en mesure de fournir à ma tutrice une nouvelle bibliographie d'ouvrages, cette fois d'environ 80 titres supplémentaires.

2.2. Elaborer un questionnaire à destination des structures petite enfance⁴

J'ai dû effectuer le début de cette mission à distance, avant de pouvoir la poursuivre dans les locaux de la médiathèque, du temps de stage étant régulièrement dégagé afin que je puisse avancer sur ce questionnaire.

2.2.1 Elaboration et démarche

A l'initiative de ce questionnaire, ma tutrice Amandine Didelot, souhaitait élaborer un moyen de connaître le ressenti des structures petite enfance du territoire et en faire la base du bilan du dispositif « Premières Pages » et des actions menées dans ce cadre.

Elle m'a donc demandé de réfléchir à une façon de mettre en place cette enquête.

Il m'a tout d'abord fallu définir l'angle le plus pertinent possible pour interroger les établissements d'accueil du jeune enfant sur les actions menées dans le cadre de « Premières Pages ». Il s'agissait de mieux apprécier la satisfaction des crèches sur le système de prêt de malles, les formations et journées professionnelles proposées, les actions culturelles auxquelles elles sont conviées, ou encore les fonds propres dont elles disposent.

De nombreux échanges par mails ou de vive voix ont eu lieu avec ma tutrice afin d'affiner les items à déployer dans chaque axe de l'enquête, d'ajouter, supprimer ou modifier certaines questions.

Parallèlement, je me suis rapproché du service petite enfance du CCAS de la ville de Nancy qui a pour rôle de coordonner l'action des EAJE municipaux, et ce afin de présenter ma démarche et d'obtenir l'accord de la directrice de ce service avant d'entrer en contact direct avec les établissements sous sa direction.

Une fois satisfaits, Mme Didelot et moi, du contenu du questionnaire et de sa mise en forme, je l'ai fait parvenir au service communication des Bibliothèques de Nancy. Cette étape permet d'apporter une dernière correction par un œil extérieur et une validation de la démarche par l'institution, notamment par l'apposition du logo des Bibliothèques de Nancy dans l'en-tête du document.

Après validation de Mme Marchand, un rectificatif, et son approbation, je suis entré en contact avec les structures petite enfance concernées.

2.2.2 Mise en œuvre

Au total, j'ai fait parvenir le questionnaire à vingt-six établissements dépendants de la ville ou associatifs. L'envoi, accompagné d'un mail de présentation de ma démarche, a été fait avant les vacances de Noël. A la rentrée, assez peu de structures m'avaient adressé leurs réponses. Il m'a donc fallu les joindre par téléphone afin de leur rappeler mon envoi et leur demander d'avoir la gentillesse d'y répondre.

Cette relance téléphonique a eu un impact significatif car de nombreux mails me sont parvenus dans les heures ou jours suivants. Cela dit, je n'ai pas pu joindre toutes les crèches, ou certaines d'entre-elles n'ont cette fois encore pas trouvé le temps de répondre

⁴ [Cf Annexe 4](#)

au questionnaire. C'est pourquoi j'ai opéré une deuxième relance téléphonique à la fin du mois de janvier.

En définitive, seuls quatre établissements ne m'ont pas répondu, ce qui porte le nombre de questionnaires retournés complétés à vingt-deux sur vingt-six envois.

2.2.3 Dépouillement

Au fur et à mesure des retours, j'ai procédé au dépouillement des questionnaires. Tout d'abord en relevant les données brutes, avant de les interpréter et de les mettre en forme pour que Mme Didelot puisse les exploiter dans son bilan des actions mises en place par les Bibliothèques de Nancy pour le dispositif « Premières Pages ».

Il m'a fallu, sur certains items, différencier les réponses des crèches municipales de celles des crèches associatives par souci de pertinence eu égard à leurs spécificités ; par exemple sur leurs fonds propres et les budgets alloués à l'achat de livres.

De plus, une légère difficulté dans l'interprétation des résultats tient au fait que de nombreuses questions offraient des choix multiples de réponses et que toutes les structures n'ont pas répondu à l'ensemble des questions.

De ce fait certains résultats se basent sur de nombreuses réponses alors que d'autres sur un nombre beaucoup plus restreint, entraînant parfois un léger manque de cohérence.

Du point de vue des résultats, force est de constater que les établissements d'accueil du jeune enfant touchés par l'offre de Bibliothèques de Nancy sont, dans une très large majorité, satisfaits des services proposés.

Ce questionnaire permet en outre de mieux connaître ce public et ses besoins, d'y répondre au plus près en adaptant l'offre, en prenant en compte les critiques bonnes ou mauvaises ainsi que les suggestions émises.

2.2.4 Suite de l'action

Dans le prolongement du questionnaire, nous avons créé une fiche de choix⁵ pour la constitution des mallettes de prêt avec Mme Didelot et Mme Hedayati qui la seconde dans cette tâche. Il s'agit d'un support simple à remplir par les crèches qui permettra de préparer une mallette, la plus en adéquation avec leurs besoins ou envies du moment.

Le processus de création de cette fiche s'est déroulé, là encore, sur le modèle d'échanges de mails ou de vive voix, avant de passer par la révision et la validation d'une collègue en charge de la communication.

La finalisation de cette fiche a coïncidé avec la toute fin de mon stage, je n'ai donc pas pu suivre les tout derniers développements. Cependant, Mme Didelot m'a informé que cet outil est à présent disponible sur le site Co-libris et sera joint à chaque demande des structures.

Travailler sur ce questionnaire m'a permis d'entrevoir un aspect essentiel du métier dont je n'avais pas complètement pris conscience, à savoir l'évaluation des actions, des partenariats et des ressentis des publics.

Cela permet une prise de recul sur son propre travail et ses impacts, ainsi qu'une meilleure connaissance des publics et de leurs besoins.

⁵ [Cf Annexe 5](#)

2.3. Réaliser une animation pour les Nuits de la lecture 2021

Assez tôt dans le déroulement de mon stage, a été évoqué la possibilité pour moi de proposer quelque chose de l'ordre d'une animation dans le cadre des Nuits de la Lecture. Cette animation devait être destinée aux établissements d'accueil du jeune enfant.

Il a été décidé de cibler les structures du territoire qui n'avaient pas eu la chance de recevoir la tournée d'artistes proposée par la médiathèque, et n'ayant pas pu faire participer un de leurs agents à une formation durant l'année 2020.

Par ailleurs, ma tutrice m'a donné l'opportunité de proposer cette animation à une structure supplémentaire de mon choix afin que je puisse faire mes armes et roder ma prestation devant un public connu et bienveillant. Ce qui a conduit à un total de sept crèches.

Après avoir identifié les publics, j'ai élaboré mon animation, intellectuellement dans un premier temps.

L'inscription dans le cadre des Nuits de la Lecture m'a assez naturellement donné un thème principal sur lequel développer mon action et ma proposition. La peur du noir, l'appriivoisement de l'obscurité sont des thèmes courants dans la littérature jeunesse et font partie des problématiques récurrentes du monde de la petite enfance.

J'ai donc opté pour une animation de type heure du conte avec lecture d'albums.

Les objectifs de cette heure du conte étaient multiples et visaient à la fois à toucher les enfants mais aussi les professionnels qui les entourent.

Du point de vue des enfants, il s'agissait de traiter de la nuit, des ombres, de la peur du noir et des craintes qui y sont liées d'une façon assez légère, sans ajouter d'angoisse à leur peur, le but étant de les aider à apprivoiser la pénombre, à développer un sentiment de sérénité dans l'obscurité.

Du côté des professionnels, l'objectif principal était d'apporter une manière différente de présenter des albums et de mener un temps de lecture.

Pour ce qui est du contenu de l'animation à proprement parler, une idée de trame générale m'est tout d'abord venue. Après avoir échangé avec ma tutrice et pris note de ses conseils, notamment sur l'attention à apporter à la capacité de concentration des enfants lors d'une action comme celle-ci, j'ai pu affiner mon idée.

S'en est suivi l'élaboration matérielle de l'action qui a été nourrie des objectifs définis.

Pour cette étape, Amandine Didelot m'a proposé de faire mes recherches dans le fonds de la médiathèque réservé aux animations. Elle m'a également fait quelques propositions d'albums qui pouvaient s'insérer dans les thématiques et la trame que je souhaitais développer.

Cette recherche a débouché sur une première sélection qui s'est affinée au fur et à mesure de ma réflexion et de la précision avec laquelle s'est construite mon animation.

Au final se sont trois albums, dont un aux pages découpées à projeter sur un théâtre d'ombre, qui ont constitué l'heure du conte.

Afin de les insérer dans la petite histoire en laquelle consiste ma trame, j'ai articulé les transitions entre les albums par une alternance entre mon récit et des comptines et formulettes. Ceci a permis de varier les supports narratifs et de gérer le rythme de manière à maintenir l'attention des enfants. La longueur de l'animation, une vingtaine de minutes, a bien évidemment été déterminée par la capacité d'attention d'enfants de moins de trois ans.

La construction de la trame de cette heure du conte ainsi que diverses contraintes ont influé sur le matériel choisi pour mettre en place l'action, à savoir des animaux en peluche, des tissus sombres pour habiller l'espace, des lampes et bien sûr les albums et le théâtre d'ombre.

Les contraintes évoquées ont été multiples, avec en premier lieu celle due au protocole sanitaire à respecter dans les établissements nous accueillant. La seconde était la configuration des salles mises à notre disposition et l'adaptation qui devait en découler. Enfin, le caractère facilement transportable du décor était la dernière.

Parallèlement à l'élaboration de l'action, il convenait de se rapprocher des crèches ciblées afin de leur présenter la proposition et son cadre.

Tout comme pour le questionnaire, il m'a fallu effectuer des relances téléphoniques, parfois afin d'aborder les deux sujets.

Malgré ces relances, deux structures n'ont pas donné suite, l'une d'entre elles s'avérant injoignable par quelque moyen que ce soit, la seconde n'a visiblement pas souhaité, ou pu au vu du contexte, donner suite à la proposition.

L'heure du conte « Nuit blanche pour souris grise » a donc finalement été réalisée dans cinq établissements, après avoir acté avec les crèches des dates s'échelonnant sur trois semaines à partir des Nuits de la lecture (du 21 janvier au 05 février 2021).

Une fois que le déroulé de l'animation et son contenu m'ont paru suffisamment abouti, je les ai partagés avec Amandine Didelot qui m'a fourni de précieux conseils et pistes d'amélioration en retour.

Avant de passer au temps de réalisation de l'action, une dernière étape de formalisation avec les établissements restait à mettre en place, en l'occurrence en leur transmettant par mail une fiche technique récapitulative de l'animation contenant les dates, horaires, nombre de séances prévues, besoin en matériel et espace scénique, en temps d'installation et de désinstallation nécessaires ainsi que le protocole sanitaire mis en place.

S'en est suivi la réalisation de cette tournée des crèches, et la rencontre tant attendue avec les enfants et leurs encadrants, sans oublier les parents lors d'une représentation réadaptée pour s'insérer dans une journée spéciale, à laquelle étaient conviés les parents par une des structures visitées.

Après le stress des premières séances, j'ai acquis de la confiance et mon interprétation est devenue plus fluide et maîtrisée, me permettant ainsi d'être pleinement dans l'interaction avec les enfants et d'observer leurs réactions.

Pour ce qui est du déroulement de l'animation, elle se passait de la façon suivante :

Lors de l'arrivée des enfants dans une légère pénombre, je les invitais à s'installer confortablement avant de les avertir qu'une obscurité plus importante allait se faire car les histoires avaient lieu la nuit.

Après ce temps d'installation, venait celui de la présentation du personnage principal, « Grisette » la petite souris. Le début de ses pérégrinations nous menait à la lecture du premier album, *Jeu d'ombres* de Hervé Tullet ; suivi par une transition menant au second album, *Pleine lune* de Antoine Guilloppé. La suite des aventures de « Grisette » conduisait au troisième album, *Déjà* de Delphine Grenier ; avant d'arriver à la fin du périple de notre petite souris, à la conclusion de l'animation et au départ des enfants.

Toute action doit se conclure par une évaluation⁶, tant quantitative que qualitative en regard des objectifs définis.

En ce qui concerne l'aspect purement quantitatif, cinq structures nous ont accueillis pour un total de 111 personnes touchées, dont 82 enfants et 29 adultes (professionnels ou parents). Les groupes étaient constitués de 4 à 12 enfants en fonction des structures, de leur âge et de leur probable capacité d'attention.

Du point de vue qualitatif, j'ai pu remarquer que les enfants ont été dans leur grande majorité réceptifs, pour partie intrigués par le personnage principal de mon fil rouge. Ses aventures ont suscité des réactions, des rires ou des déplacements pour l'approcher de plus près, elle ou le chat en peluche également présent dans la trame de cette heure du conte. Certains enfants ont réagi à mes sollicitations et répondu à mes questions et demandes d'interaction.

De plus, j'ai pu observer la progressive détente et adaptation à l'obscurité de la plupart des enfants qui semblaient apeurés en début de séance. On peut donc penser que l'objectif de leur apporter de la sérénité et de leur permettre d'appivoiser quelque peu leurs craintes dans la pénombre a été rempli.

D'autre part, les retours des professionnels et des parents ayant assistés aux représentations ont tous été très positifs.

En débriefant les séances avec ma tutrice et en procédant à un bilan après chaque représentation dans les structures, des pistes d'améliorations ont été dégagées. Certaines ont pu être mises en place dès les séances suivantes, bonifiant ainsi l'animation. Il s'agissait en l'occurrence d'accueillir les enfants dans un cadre plus lumineux et rassurant avant de passer à une plus grande obscurité après les explications. Mon jeu et mon expressivité devaient également s'améliorer, ce qui s'est effectivement produit à mesure que je maîtrisais mieux mon sujet et gagnais en décontraction.

Enfin, il a été envisagé la possibilité, dans le cas de nouvelles expériences similaires, d'avoir les albums présentés en plusieurs exemplaires ou à défaut, des albums abordant les mêmes thèmes afin de pouvoir les prêter aux structures, cela leur permettant d'investir et de prolonger l'action.

En définitive, cette tournée dans quelques structures m'aura donné l'occasion de mettre en place un projet d'action culturelle depuis sa conception jusqu'à sa réalisation et son évaluation. Je pense que cette première expérience d'heure du conte sera pour moi une réelle plus-value dans la suite de ma construction professionnelle.

⁶ [Cf Annexe 6](#)

CONCLUSION

Les objectifs de ce stage étaient d'acquérir une vision pratique et globale de la diversité des métiers des bibliothèques.

Les nombreux entretiens menés ainsi que ma participation aux activités régulières de la médiathèque ont participé à cette démarche holiste et à rendre concrètes des notions vues lors des premiers mois de la formation.

Mes connaissances et capacités en matière de bibliothéconomie restent bien entendu largement à parfaire, mais une assez bonne compréhension du métier a commencé à émerger dans mon esprit grâce à ces quelques semaines.

Mes missions spécifiques m'auront permis de me conforter dans mes capacités tant de mise en œuvre intellectuelle d'un projet que celle d'animations. Mes lacunes, notamment sur la formalisation et la méthodologie de projet, ou encore le développement de mes capacités en matière de numérique, me sont également apparues à l'aune de ces missions et des discussions avec ma tutrice.

Ce stage aura eu par conséquent de multiples bénéfices pour ma construction en tant que futur bibliothécaire.

Néanmoins, si je devais évoquer quelques regrets sur cette période, ils seraient liés à un manque de temps. En effet, j'ai pu ressentir une certaine frustration de ne pas pouvoir plus longuement mettre en pratique certaines activités associées au circuit du document. La durée du stage et le choix de découvrir de manière aussi globale que possible les différentes facettes des métiers des bibliothèques, conjugués à mon envie d'appréhender pleinement la profession expliquent ce sentiment.

En définitive, mon projet professionnel en ressort renforcé et ma projection dans le monde des bibliothèques affermie. Ma volonté de travailler dans une bibliothèque municipale s'en voit confortée, et cette première expérience aura sans aucun doute une influence positive lors de ma présentation aux futurs concours ou entretiens professionnels.

Table des Annexes

ANNEXE 1 : TABLEAU REPARTITION USAGERS DES BIBLIOTHEQUES DE NANCY PAR QUARTIERS.....	28
ANNEXE 2 : LES ESPACES DE LA MEDIATHEQUE	29
ANNEXE 3 : ORGANIGRAMME DES BIBLIOTHEQUES DE NANCY.....	32
ANNEXE 4 : QUESTIONNAIRE CRECHES.....	33
ANNEXE 5 : FICHE CHOIX MALLETTES.....	38
ANNEXE 6 : FICHE PROJET/BILAN ANIMATION NUITS DE LA LECTURE	39

ANNEXE 1 : TABLEAU REPARTITION USAGERS DES BIBLIOTHEQUES DE NANCY PAR QUARTIERS

Calcul statistique à partir des données des inscrits dans les Bibliothèques de Nancy en comparaison avec les recensements effectués par l'Agence de Développement et d'Urbanisme de l'Agglomération Nancéienne (ADUAN).

QUARTIERS	2015	2016	2017	2018*	2019	POPULATION MUNICIPALE ADUAN 2015	Taux de pénétration 2019 /ADUAN 2015	2019/2018
BEAUREGARD BOUFLERS BUTHEGNEMONT BOUDONVILLE	1062	1240	1366	1394	1422	11527	12,34 %	2,01 %
HAUSSONVILLE BLANDAN MON-DESERT SAURUPT	1748	2056	1712	1754	1757	24290	7,23 %	0,17 %
PLATEAU DE HAYE	63	99	125	135	703	5262	13,36 %	420,74 %
POINCARE FOCH ANATOLE-FRANCE CROIX-DE-BOURGOGNE	1096	1257	1937	1838	1921	19994	9,61 %	4,52 %
RIVES DE MEURTHE	439	569	801	837	910	10693	8,51 %	8,72 %
SAINT-NICOLAS CHARLES-III VIEILLE-VILLE TROIS-MAISONS LEOPOLD	2530	2761	2659	2695	2766	23709	11,67 %	2,63 %
SAINT-PIERRE RENE-II BONSECOURS	245	305	488	593	923	9636	9,58 %	55,65 %
Totaux	7183	8287	9088	9246	10402	105111	9,90 %	12,50 %

ANNEXE 2 : LES ESPACES DE LA MEDIATHEQUE

Le Hall et l'espace jeux vidéo au 1^{er} étage :



Le Hall



L'espace jeux vidéo



Le siège baquet

L'espace Jeunesse au 2^{ème} étage :



La banque de prêt



Le mur de présentation



Le coin des tout-petits



Table thématique

La salle de Lecture au 3^{ème} étage :



L'espace Adultes au 4^{ème} étage :



Mur de présentation et présentoir Kraft



L'espace Mediaccessible



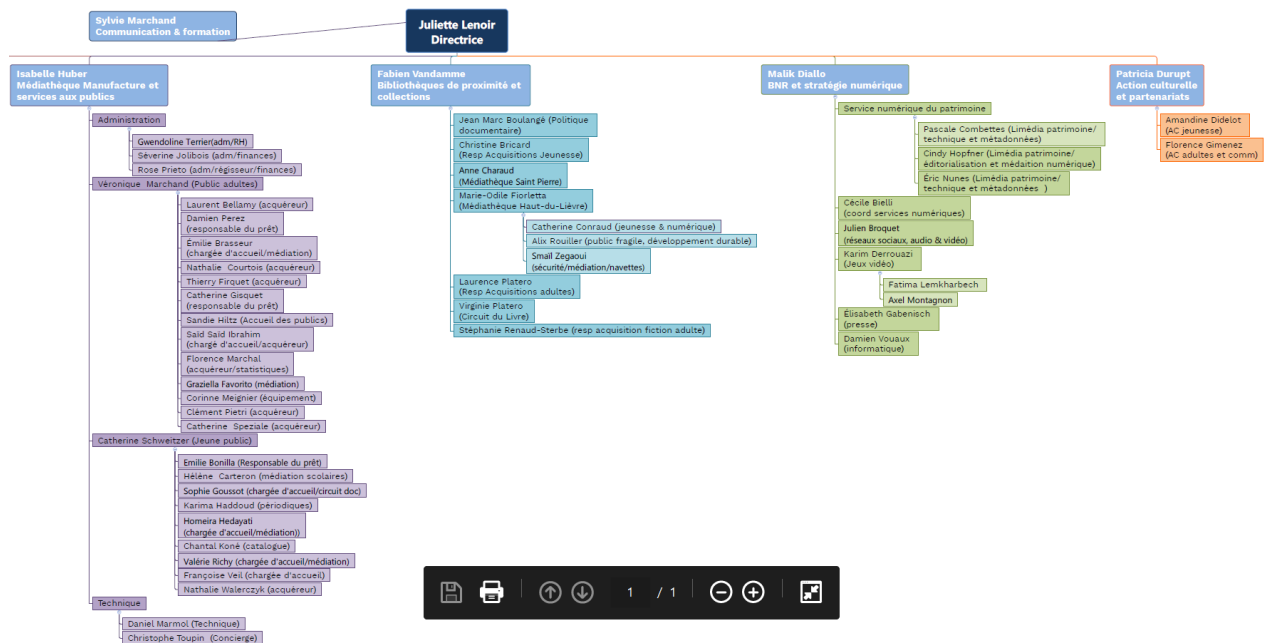
L'espace Bandes Dessinées



L'espace Image & Son

ANNEXE 3 : ORGANIGRAMME DES BIBLIOTHEQUES DE NANCY

Il est à noter des changements dans cet organigramme, à savoir les remplacements de messieurs Marmol et Diallo par messieurs Godin et Guilleray.



ANNEXE 4 : QUESTIONNAIRE CRECHES



OFFRE DES BIBLIOTHÈQUES DE NANCY POUR LES CRÈCHES QUESTIONNAIRE

Nom de la structure :

Nom et coordonnées de la Responsable :

Nom et coordonnées de la personne référente bibliothèque :

Les Bibliothèques de Nancy vous proposent actuellement, en plus de l'emprunt des livres de l'espace jeunesse, la possibilité d'emprunter des malles déjà constituées, contenant livres et CD. Une carte de bibliothèque, gratuite, pour votre structure vous permet d'emprunter 36 documents pendant deux mois dans les Médiathèques Manufacture, Saint-Pierre ou Haut-du-Lièvre.

Votre structure possède-t-elle une carte d'emprunt dans les Bibliothèques de Nancy

Oui

Non

Si non pouvez-vous nous dire pourquoi ?

Dans quelles bibliothèques de Nancy, vous rendez-vous pour :

- Emprunter des documents :

Manufacture

Haut-du-Lièvre

Saint-Pierre

- Participer à des animations avec les enfants :

Manufacture

Haut-du-Lièvre

Saint-Pierre

- En visite libre :

Manufacture

Haut-du-Lièvre

Saint-Pierre

Les malles :

- La durée de prêt (2 mois) vous semble :
 - Trop courte
 - Adéquate
 - Trop longue

- Par quel moyen préférez-vous emprunter et rendre les documents ?
 - Lors de votre venue à la médiathèque avec un groupe
 - Par portage
 - Démarche individuelle
 - Autres

- Les contenus vous paraissent-ils adaptés :
 - Aux tranches d'âges ? OUI NON
 - Aux problématiques de la petite enfance ? OUI NON
 - En termes de diversité des supports (livres, CD...) ? OUI NON

- Par rapport au fonds de votre structure, vous diriez que les contenus des mallettes sont :
 - Complémentaires
 - Parfois redondants
 - Redondants le plus souvent

- Afin de choisir les documents du fonds crèches vous :
 - Demandez une sélection d'ouvrages selon une thématique ou un auteur précis
 - Faites confiance au bibliothécaire
 - Vous déplacez et choisissez-vous-même sur les étagères

- Quels usages faites-vous des albums des mallettes ?
 - Lecture individuelle
 - Lectures collectives
 - Libre-accès
 - Supports/Aides pour des projets
 - Autres. Précisez.....

- Y a-t-il des thématiques que vous aimeriez retrouver dans les mallettes ? (Propreté, émotions, autonomie, entrée à l'école, autres...)

Dans votre structure :

- Votre fonds de livres et de CD est-il suffisant ? OUI
NON
- Vous semble-t-il globalement en “bon état” ? OUI
NON
- Quel budget allouez-vous chaque année à l’achat de livres et/ou CD ?
- Comment sont rangés vos livres ?
 - A hauteur des enfants dans des bacs ou des meubles en libre accès
 - Sur des étagères, dans des placards, hors de portée des enfants
 - Les deux
- Des conseils sur des nouveautés de la part des bibliothécaires vous aideraient-ils dans vos achats ? OUI
NON

Les actions/projets menés autour du livre :

- Mettez-vous en place des actions autour du livre ?
 OUI NON

Si OUI, avez-vous des exemples ?

Si NON, qu’est ce qui freine leur mise en œuvre ?

- Des temps de libre accès aux livres, avec un adulte en observation et se rendant disponible pour la lecture individuelle, sont-ils organisés ?
 OUI NON

Les formations proposées par la médiathèque :

Les formations aux professionnels de la petite enfance visent à permettre la rencontre des personnels des EAJE entre eux dans une optique de partage d'expérience, mais aussi de rencontrer des partenaires potentiels.

Elles permettent également de leur fournir des outils pour développer leurs compétences en matière D'Éveil Artistique et Culturel, et par ce biais amener un socle commun de pratiques professionnelles.

- Êtes-vous, ainsi que les équipes, suffisamment informées sur les formations proposées par les Bibliothèques de Nancy ? OUI NON

- En avez-vous déjà suivi ?

- Si oui, lesquelles ?

- Diriez-vous que les formations précédentes ont-été satisfaisantes :
 - Sur leurs contenus ? OUI NON
 - Sur la forme ? OUI NON

- Ont-elles eu un impact (actions menées, réflexion...) sur la place du livre dans votre structure par exemple, ont-elles donner lieu à des projets ?
 OUI NON

- Quel thème de formation, dans le domaine du livre et de l'Éveil Culturel et Artistique pourrait vous intéresser ?

- Par quels moyens souhaiteriez-vous être tenues informées ?
 Mail Téléphone Autres. Précisez

Les journées professionnelles proposées par les Bibliothèques de Nancy :

Les journées professionnelles se veulent être des temps d'échanges, de retour d'expériences, des moments de partages et de réflexion, en vue d'enrichissements mutuels des pratiques, de création de liens et de partenariats.

A l'image de la journée professionnelle du 28 novembre 2019 sur les émotions.

- Êtes-vous, ainsi que les équipes, suffisamment informés sur les journées professionnelles proposées par les bibliothèques ?
 OUI NON

- Diriez-vous que la journée professionnelle sur les émotions a été satisfaisante :
 - Sur le contenu ? OUI NON
 - Sur la forme ? OUI NON

- A-elle eu un impact (actions menées, réflexion...) dans votre structure ?
 OUI NON

Les actions culturelles :

En temps normal, les Bibliothèques de Nancy vous accueillent pour des Heures du conte ou des spectacles sur trois temps forts dans l'année.

- Êtes-vous suffisamment informés des animations menées par les Bibliothèques de Nancy ?
 OUI NON

- Les horaires sont-ils compatibles avec l'organisation de service ?
 OUI NON

Qu'avez-vous pensé de la venue des artistes dans vos crèches en cette fin d'année ?

Avez-vous des remarques ?

MERCI POUR VOTRE PARTICIPATION

ANNEXE 5 : FICHE CHOIX MALLETTES

FICHE MALLETTE



Nom de la structure

Référent.e

Coordonnées

Visite à la médiathèque prévue le

VOUS SOUHAITEZ DES HISTOIRES :

Pour

- les petits (- 15 mois) les moyens (15-24 mois) les plus grands (+ 2 ans)

Quel type

- contes comptines imagiers
- documentaires
- Autonomie, envie de grandir Propreté Famille(s)
- Affirmation de soi, le «non» Émotions, peurs
- Histoires pour s'évader Fêtes, Saisons
- Journée à la crèche, rentrée à l'école
- Autres

Des histoires d'un auteur ou d'une collection en particulier :

Quel format

- album livre en tissu livre-CD livre-bain
- livres en langue étrangère, quelle(s) langue(s) :

À lire À utiliser comme

- en autonomie à deux ou à 3 ensemble support/aide

Avez-vous des remarques à formuler, des questions, des suggestions ?

.....
.....

**Fiche à renvoyer au plus tard une semaine avant votre venue à Homeira et Amandine
hhedayati@nancy.fr / adidelot@nancy.fr**



Nancy

ANNEXE 6 : FICHE PROJET/BILAN ANIMATION NUITS DE LA LECTURE

Titre	Nuit Blanche pour Souris Grise
Dates et Lieux Durée	Les Jeudis et Vendredis du 21/01 au 05/02/21, et Samedi 30/01 ; Établissements d'Accueil du Jeune Enfant (EAJE) partenaires Séances de 20min ; possibilité d'enchaîner plusieurs séances
Type	Heure du conte
Public visé	Groupe de 8/10 enfants de plus de 2 ans d'EAJE partenaires
Objectifs	Toucher les EAJE n'ayant pas été concernés par la tournée d'artistes en 2020 ; Proposer une manière différente d'aborder la lecture d'album ; S'inscrire dans le dispositif national Nuits de la Lecture
Démarche	Amener les enfants à apprivoiser la nuit, les ombres, la peur du noir et de ce qui s'y cache
Déroulement	Dans une salle où il est possible de créer une ambiance « nocturne », sans entraver le fonctionnement de service Arrivée/installation des enfants ; présentation du personnage principal ; 1 ^{er} album lu ; transition ; 2 ^{ème} album lu ; transition ; 3 ^{ème} album lu ; conclusion du fil rouge ; fin et départ des enfants
Moyens	2 Professionnels ; Albums et planches d'album découpées ; théâtre d'ombres ; Lampes torches/Smartphone, perche, support ; Tissus pour habiller l'espace ; animaux en peluches
Organisation en amont	Prise de contact par mail avec les EAJE prédéfinis, présentation de l'action, proposition de dates pour l'action, demande de possibilité selon protocoles sanitaires ; relances téléphoniques ; notification d'un récapitulatif technique par mail afin de formaliser l'action

Bilan

Total publics (nombre exact ou estimé) :

- Osiris : 3 groupes de 8 enfants et 2 adultes soit **30** personnes
- Bulle d'Eveil : 2 groupes ; 1^{er} groupe de 8 enfants et 2 adultes, 2^{ème} groupe de 8 enfants et 3 adultes soit **21** personnes
- Cabane d'Achille & Camille : 2 groupes (enfant avec un parent) ; 1^{er} groupe de 4 enfants et 4 adultes, 2^{ème} groupe de 5 enfants et 5 adultes soit **18** personnes
- Les P'tits Malins : 2 groupes ; 1^{er} groupe de 12 enfants et 2 adultes, 2^{ème} groupe de 5 enfants et 2 adultes soit **21** personnes
- Jacques Callot : 2 groupes ; 1^{er} groupe de 8 enfants et 2 adultes, 2^{ème} groupe de 8 enfants et 3 adultes soit **21** personnes

Bilan qualitatif (par rapport aux objectifs) :

- Les enfants semblent réceptifs, intrigués au début par la petite souris.
- Participation pour certains, réactions, rires, réponses aux questions, se déplacent pour approcher la souris ou le chat.
- Adaptation à l'obscurité au fur et à mesure pour certains enfants, quelque peu apeurés en début de séance.
- Bon retour des professionnels et des parents.

Remarques, difficultés, corrections envisagées :

- Amélioration de l'accueil des enfants (plus lumineux, passer moins vite à l'obscurité) : adapté après les 1^{ère} séances et amélioration immédiate dans l'installation des enfants.
- Parler plus fort, plus de fluidité dans le récit du fil rouge : au fil des représentations, plus de maîtrise, de décontraction.
- Réfléchir à la possibilité d'avoir les albums en plusieurs exemplaires ou à défaut amener des albums aux thématiques similaires, et les prêter aux structures pour qu'elles puissent réinvestir les thèmes et prolonger ainsi l'action.