



HAL
open science

**De la terre à la lune : de l'influence des astres en
obstétrique...ou pas ! : étude descriptive,
observationnelle, transversale au sujet de 3629
accouchements spontanés au CHR de Metz-Thionville
en 2015**

Bénédicte Berriaud

► **To cite this version:**

Bénédicte Berriaud. De la terre à la lune : de l'influence des astres en obstétrique...ou pas ! : étude descriptive, observationnelle, transversale au sujet de 3629 accouchements spontanés au CHR de Metz-Thionville en 2015. Médecine humaine et pathologie. 2017. hal-03870366

HAL Id: hal-03870366

<https://hal.univ-lorraine.fr/hal-03870366v1>

Submitted on 24 Nov 2022

HAL is a multi-disciplinary open access archive for the deposit and dissemination of scientific research documents, whether they are published or not. The documents may come from teaching and research institutions in France or abroad, or from public or private research centers.

L'archive ouverte pluridisciplinaire **HAL**, est destinée au dépôt et à la diffusion de documents scientifiques de niveau recherche, publiés ou non, émanant des établissements d'enseignement et de recherche français ou étrangers, des laboratoires publics ou privés.



AVERTISSEMENT

Ce document est le fruit d'un long travail approuvé par le jury de soutenance et mis à disposition de l'ensemble de la communauté universitaire élargie.

Il est soumis à la propriété intellectuelle de l'auteur. Ceci implique une obligation de citation et de référencement lors de l'utilisation de ce document.

D'autre part, toute contrefaçon, plagiat, reproduction illicite encourt une poursuite pénale.

Contact : ddoc-memoires-contact@univ-lorraine.fr

LIENS

Code de la Propriété Intellectuelle. articles L 122. 4

Code de la Propriété Intellectuelle. articles L 335.2- L 335.10

http://www.cfcopies.com/V2/leg/leg_droi.php

<http://www.culture.gouv.fr/culture/infos-pratiques/droits/protection.htm>

Université de Lorraine

École de Sages-Femmes de METZ

DE LA TERRE A LA LUNE

De l'influence des astres en obstétrique...ou pas !

Etude descriptive, observationnelle, transversale
au sujet de 3629 accouchements spontanés au CHR de Metz-Thionville en 2015

Mémoire présenté et soutenu par

BERRIAUD Bénédicte

Née le 15 avril 1993

Directeur de mémoire : Catherine MOREL, Sage-femme enseignante

Expert : Lilian PERRIN, Président d'association d'Astronomie,

« Les Chênes Verts »

Promotion 2012-2017

Université de Lorraine

École de Sages-Femmes de METZ

DE LA TERRE A LA LUNE

De l'influence des astres en obstétrique...ou pas !

Etude descriptive, observationnelle, transversale
au sujet de 3629 accouchements spontanés au CHR de Metz-Thionville en 2015

Mémoire présenté et soutenu par

BERRIAUD Bénédicte

Née le 15 avril 1993

Directeur de mémoire : Catherine MOREL, Sage-femme enseignante

Expert : Lilian PERRIN, président d'association d'Astronomie,

« Les Chênes Verts »

Promotion 2012-2017

REMERCIEMENTS

A Adèle, Adeline, Alice, Anne, Antonine, Arlette, Armand, Aude, Bénédicte, Benoit, Camille, Catherine, Christian, Christophe, Chloé, Claude, Clotilde, Clothilde, Cyrielle, Damien, Elisabeth, Etienne, Erika, FB, Franck, Frédéric, Gaby, Guillaume, Geneviève, Gwenaëlle, Hubert, Ismaël, Jean, Juliette, Kevin, Laure, Laurence, Laurent, Loïc, Luce, Lucie, Lucien, Marie, MCB, Matthieu, Martin, Morgane, Octave, Pauline, Philippe, Pierre, Rico, Sarah, Sidonie, Thérèse, Thibaud, Thomas, Victor-Louis, Vincent et Yann sans qui rien n'aurait été possible.

*A Lilian PERRIN, pour sa délicate confiance,
Et à Madame Morel, pour sa foi et sa patience olympienne.*

GLOSSAIRE

C.H.R.: Centre Hospitalier Régional

DQ : Dernier Quartier de Lune

IMG : Interruption Médicale de Grossesse

IVG : Interruption Volontaire de Grossesse

NL : Nouvelle Lune

PL : Pleine Lune

PQ : Premier Quartier de Lune

RPM : Rupture Prématurée des Membranes

RSM : Rupture Spontanée des Membranes

SA : Semaines d'Aménorrhée

SOMMAIRE

REMERCIEMENTS.....	2
SOMMAIRE.....	4
INTRODUCTION.....	5
PARTIE 1 : GENERALITES SUR LA LUNE.....	7
1. CARACTERISTIQUES PROPRES DE LA LUNE.....	8
1.1. PHASES ET MOUVEMENTS DE LA LUNE.....	8
1.2. LUNE CROISSANTE ET LUNE DECROISSANTE.....	9
1.3. LUNE MONTANTE ET LUNE DESCENDANTE.....	9
1.4. ECLIPSE.....	10
1.5. MOUVEMENT ELLIPTIQUE DE LA LUNE AUTOUR DE LA TERRE.....	10
1.6. INFLUENCE DE LA LUNE SUR LE VIVANT.....	11
2. CROYANCES, CULTES ET MYTHOLOGIE.....	11
2.1. IMPORTANCE HISTORIQUE DE LA LUNE POUR LES HOMMES.....	11
2.2. LES CULTES.....	12
2.3. LES MYTHES.....	12
2.4. CROYANCES EN OBSTETRIQUE.....	15
3. SYMBOLIQUE.....	16
4. INFLUENCES REELLES.....	17
PARTIE 2 : ETUDE OBSERVATIONNELLE.....	18
1. PROBLEMATIQUE, HYPOTHESE ET OBJECTIFS.....	19
1.1. PROBLEMATIQUE.....	19
1.2. HYPOTHESES.....	19
1.3. OBJECTIFS.....	19
2. MATERIELS ET METHODES.....	20
2.1. DESCRIPTION DE L'ETUDE.....	20
2.2. LIEU, DATES, ET POPULATION DE L'ETUDE.....	21
2.3. BIAIS ET DIFFICULTES.....	21
3. RESULTATS.....	21
3.1. REPARTITION DES ACCOUCHEMENTS SPONTANES.....	22
3.2. REPARTITION DES POCHE ROMPUES SPONTANEEES.....	28
3.3. LE CYCLE LUNAIRE.....	29
PARTIE 3 : DISCUSSION.....	31
1.1. REPARTITION DES ACCOUCHEMENTS.....	32
1.2. NOMBRES D'ACCOUCHEMENTS SPONTANES ET PLEINE LUNE.....	33
1.3. INFLUENCE DE LA PLEINE LUNE SUR LES POCHE ROMPUES SPONTANEMENT.....	33
1.4. INFLUENCE DES ECLIPSES SUR LES ACCOUCHEMENTS.....	34
1.5. CYCLES LUNAIRES ET NAISSANCES SUR L'ANNEE 2015.....	34
1.6. CRITIQUES ET PORTEES DES RESULTATS.....	35
CONCLUSION.....	37
BIBLIOGRAPHIE.....	38
TABLE DES MATIERES.....	41
ANNEXES.....	3

INTRODUCTION

Présente dans nombre de légendes, de rites, de mythes et de pratiques culturelles, la Lune intrigue l'Homme, le questionne et l'inspire. Elle fut régulièrement invoquée dans la culture latine où sa figure humanisée fut souvent objet de culte.

Souvent vue comme le symbole de la féminité et de la fertilité, il est difficile de ne pas également rappeler qu'un cycle lunaire dure 28 jours, soit la même durée qu'un cycle menstruel féminin. On peut donc envisager de s'interroger sur la place de la Lune en obstétrique, et le rôle que lui donnent les sages-femmes. [1]

Si elle est à l'origine de nombreux mythes, il n'en demeure pas moins que certains faits qui lui sont attribués sont scientifiquement prouvés et avérés. Pour justifier cela, on peut évoquer le phénomène de l'attraction gravitationnelle qui résulte de l'interaction entre les masses. C'est lui qui se trouve être la conséquence des marées.

La Lune joue également de façon certaine sur la pousse des plantes, par la luminosité plus ou moins forte de la nuit en fonction du cycle lunaire.

On prête également à la Lune d'autres pouvoirs, sans pour autant établir une corrélation certaine entre le cycle lunaire et les phénomènes observés tels que la pousse des cheveux, les insomnies, les comportements humains et animaux... [2]

Il y a peu de temps encore, de nombreuses sages-femmes portaient des montres astronomiques (indiquant ainsi les phases de la Lune) afin de savoir dans quel cycle elles se situaient quand elles étaient de garde.

De plus, lors de mes stages, j'ai pu observer, fréquemment, que les sages-femmes se référaient aux calendriers lunaires pour estimer l'éventuelle charge de travail de leur garde. [3]

Une des croyances perdurant chez de nombreuses sages-femmes du monde, quelle que soit leur culture, est que la Lune (ainsi que les éclipses solaires), aurait des influences sur les accouchements. Cette croyance reste vague dans la mesure où les sages-femmes ne savent pas dire de manière unanime si cette influence lunaire (la Pleine Lune essentiellement) joue un rôle sur la perte des eaux, le déclenchement spontané du travail ou sur la réduction du temps de travail. [4]

Ainsi, il m'a paru opportun de vérifier si cette croyance, présente dans chaque maternité, était fondée ou non. Si elle est injustifiée, il convient de s'interroger sur les raisons de la longévité de cette croyance.

Dans un premier temps, nous allons dresser le tableau général dans lequel s'inscrit cette étude, il conviendra de réfléchir sur la place de la Lune dans le quotidien des Hommes, dans leur imaginaire et dans leur vécu, et plus particulièrement en obstétrique.

Dans un deuxième temps, nous décrirons l'étude faite au CHR de Metz-Thionville pour l'année 2015, qui a consisté à relever le nombre d'accouchements spontanés, les poches rompues et de les comparer aux différentes phases lunaires.

Puis, en troisième partie, nous discuterons des résultats en fonction des hypothèses que nous avons posées en comparant le calendrier lunaire avec celui des accouchements spontanés et des poches rompus du CHR Metz-Thionville en 2015, et nous proposerons ainsi une fiche d'informations, pour les sages-femmes des services des CHR, retraçant les différents éléments de notre étude, confirmant ou infirmant les croyances et les représentations sur l'influence de la Lune ou pas en obstétrique.

Partie 1 : Généralités sur la lune

1. CARACTERISTIQUES PROPRES DE LA LUNE

La Lune est l'unique orbite autour de la Terre. Elle ne brille pas par elle-même, mais reçoit de la lumière du Soleil à l'instar de la Terre. Elle effectue un double mouvement de révolution, sur elle-même et autour de notre planète, nous laissant ainsi toujours voir une seule et même face. [1]

Avec un diamètre de 3473km (soit un peu moins du tiers de celui de la Terre) on peut considérer que la Lune est un satellite de taille pour la terre.

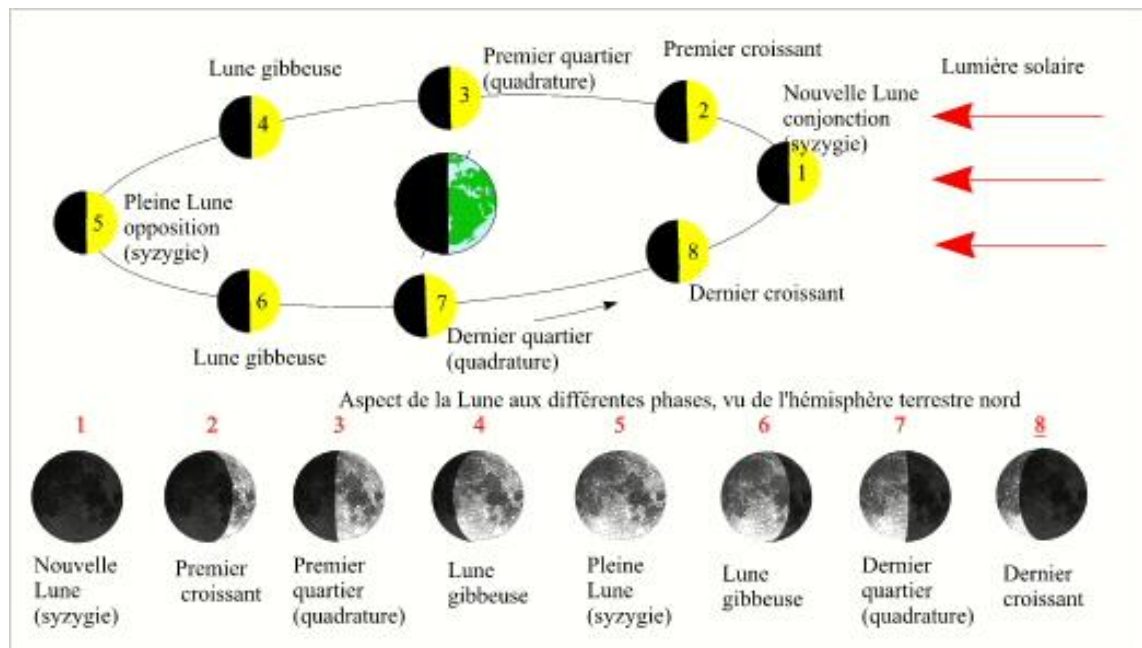
Cependant, alors que la Terre dispose d'un lourd noyau, la Lune, bien qu'également de nature rocheuse, présente une masse volumique bien plus faible (0,0123 fois celle de la Terre).

La Lune est froide (ce qui n'est pas le cas de la Terre, plus massive, et donc plus à même de conserver la chaleur du noyau terrestre) et ne possède pas d'eau. Elle est constituée en grande partie de basaltes. Les cratères sur la Lune sont d'origine météorique, et non d'origine volcanique comme on l'a d'abord supposé. La Lune ne possède pas d'atmosphère. Lors de son passage tout autour de la Terre, la Lune cache pendant un certain temps les étoiles ou planètes qui se trouvent sur son passage. Le sol de la Lune est fait de roches poreuses et de poussières, celles-ci absorbant énormément la poussière. [5]

1.1. Phases et mouvements de la Lune

La nouvelle Lune est la résultante de sa position entre le Soleil et la Terre, dans le ciel. Ainsi, elle est éclairée par l'arrière, nous laissant une face obscure, invisible.

Le premier quartier comme le dernier quartier correspondent à la visibilité de la moitié de la face éclairée. Lors de la pleine Lune, l'astre a déjà parcouru la moitié de sa trajectoire autour de la Terre, avant de retrouver sa position entre la Terre et le Soleil, la Lune et le Soleil se font donc face, elle nous montre ainsi sa face éclairée en entier. La pleine Lune est donc le moment où la Lune se trouve à une distance maximale du Soleil, à son opposé par rapport à la Terre, où elle nous apparaît tel un disque entier et brillant. [6]



Cycle, différentes phases et mouvements de la Lune

(Consultable sur : <https://www.calendrier-lunaire.fr/lune/lune-croissante-et-decroissante-calendrier-lunaire/>)

1.2. Lune croissante et Lune décroissante

On appelle Lune croissante la période durant laquelle la surface lumineuse de la Lune croît de jour en jour. Cette période se situe entre la nouvelle Lune et la pleine Lune. Lorsque la surface visible de la Lune s'amenuise de plus en plus, on parle alors de Lune décroissante, qui court de la pleine Lune à la nouvelle Lune suivante. [1]

1.3. Lune montante et Lune descendante

Cette appellation est due à la variation de hauteur de la Lune par rapport à un point fixe (déterminé par l'observateur) à l'horizon.

La Lune est montante lorsqu'elle s'élève par rapport à ce point fixe, et elle est descendante lorsqu'elle s'abaisse de plus en plus vers ce point fixe. Ceci est indépendant du fait qu'elle soit croissante ou décroissante (cycle lunaire) puisque le cycle de la Lune montante et descendante ne dure que 27 jours, 7 heures et 43 minutes (appelé également *mois sidéral*). Il est donc plus court que le cycle lunaire qui est de 29,53 jours (29j 12h 44min), dit *mois lunaire* ou *lunaison*. Le mois lunaire est quant à lui plus court que les mois solaires de 30 ou 31 jours. Il peut donc y avoir exceptionnellement deux pleines lunes dans le même mois, la seconde étant appelée « lune bleue ». Ce fut le cas en juillet 2015, année sur laquelle se concentre cette étude. [7]

1.4. Eclipse

Une éclipse, dans le système Terre-Lune-Soleil, est l'occultation apparente et temporaire du Soleil, en totalité (éclipse totale) ou de façon partielle (éclipse partielle), pour un observateur terrien par l'interposition de la Lune ou de la Terre.

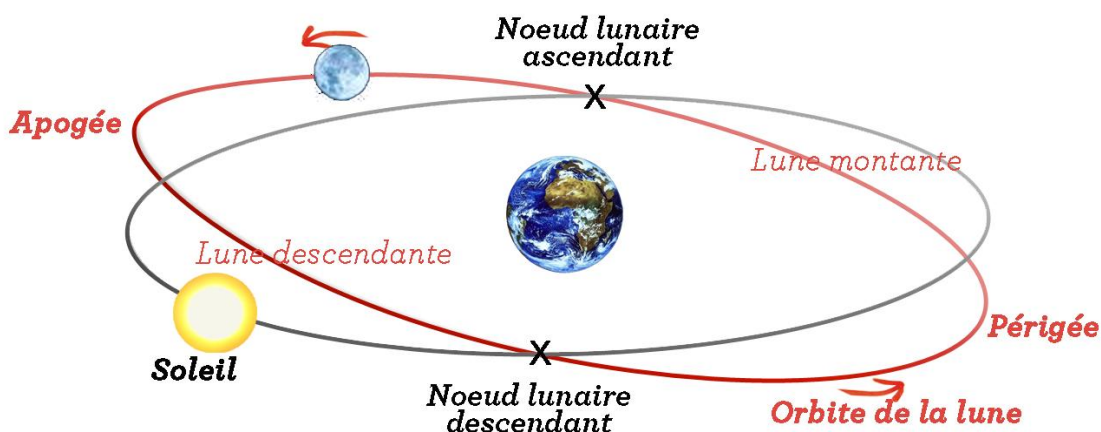
L'éclipse solaire se produit lorsque la Lune se trouve entre le Soleil et la Terre, masquant complètement le Soleil, et plongeant le lieu d'observation dans la pénombre. Ce phénomène n'est possible qu'au moment de la nouvelle Lune.

L'éclipse de Lune se produit quant à elle lorsque la Terre se situe entre le Soleil et la Lune, projetant son ombre sur cette dernière. Ce phénomène ne peut se produire que lors d'une pleine Lune. [1]

1.5. Mouvement elliptique de la lune autour de la terre

La Lune n'évolue pas systématiquement à la même distance de la Terre, elle est au plus proche à son périégée, à 356 000 km de la Terre, contre une distance de 407000km lors de son éloignement maximal (apogée). En effet, elle subit à la fois l'attraction de la Terre et du Soleil, qui eux-mêmes ont une vitesse de trajectoire différente, sans être, tous les trois sur le même plan. Par ailleurs, il est à rappeler que la Terre tourne également autour du Soleil.

Le centre de gravité Terre-Lune, se trouve dans la Terre puisqu'il est à une distance de 4700 km du centre de la Terre. Ainsi, la Lune est soumise à deux forces contradictoires qui s'équilibrent : celle centrifuge qui l'éloigne de la Terre, et celle gravitationnelle qui la rapproche de la Terre. Cependant, la Terre, influencée par la Lune, ralentit son mouvement de rotation, ce qui diminue son pouvoir attractif. Aussi, la Lune s'éloigne chaque année de 3 cm par rapport à la terre. [1]



Mouvements elliptiques de la Lune

(Consultable sur : <http://culturesciencesphysique.ens-lyon.fr/ressource/Lune.xml>)

1.6. Influence de la lune sur le vivant

Trois forces physiques mesurables sont exercées par la Lune sur la Terre. Leurs constances varient en fonction des mouvements de la Lune. Ainsi, si une influence de la Lune existe sur le rythme des naissances, ce serait par ces forces.

1.6.1. La gravitation

La loi de l'attraction universelle, Newton, 1687 déclare que « deux corps s'attirent en fonction de la droite qui joint leurs centres et par une force proportionnelle à leurs masses. ». De ce fait, quoi que bien plus petite que la Terre, la Lune modifie le centre de gravitation terrestre qui n'est donc pas au centre de la Terre. Ce centre de gravité se déplace à la même vitesse que les mouvements de la Lune. Les objets légers, instables ou liquides terrestres sont sensibles à cette mouvance car ils sont plus mobiles que les objets lourds ou solides. [8]

1.6.2. Le champ magnétique

Nombreuses sont les planètes du système solaire (dont la Lune et la Terre) possédant un champ magnétique (noyau externe qui engendre des courants électriques qui eux-mêmes créent un champ auto-entretenu). [9] D'intensité variable, il a un impact sur le vivant par échauffement des tissus biologiques, stimulation du système nerveux etc. [10-12]

1.6.3. La Lumière

En fonction du cycle dans lequel se trouve la Lune, la lumière du Soleil qu'elle renvoie est variable. Plus la Lune est proche de la Terre ou visible (pleine Lune), plus sa lumière est forte. Le pourcentage dit « d'albedo » mesure à ce titre la lumière réfléchi. Alors qu'un miroir possède un albédo proche de 100%, la Lune n'a un albédo que de 7%. Plus la clarté de la Lune est forte, plus elle influence les êtres vivants. Ainsi une pleine Lune resplendissante aura un impact supérieur qu'une pleine Lune moins brillante (à cause de son éloignement, des nuages par exemple) puisqu'une grande luminosité entraîne une plus grande action sur le vivant (croissance etc.). [1]

2. CROYANCES, CULTES ET MYTHOLOGIE

2.1. Importance historique de la lune pour les hommes

Les phases lunaires ont permis aux hommes de se repérer dans le temps et de dresser des calendriers. Ceux-ci les aidaient à rythmer leur vie sociale, religieuse, mais aussi à rationaliser l'agriculture et ses méthodes. En 2013, des archéologues de l'université britannique de Birmingham ont découvert, en Ecosse le plus vieux calendrier lunaire, datant de plus de dix

millénaires. [13] Cela laisse penser que les chasseurs-cueilleurs de l'époque se projetaient dans le temps. La Lune est donc à l'origine du plus vieux calendrier au monde, et continuera à être primordiale dans l'institution des calendriers. [13]

Astre changeant, agissant exclusivement sur la Terre (à l'inverse du Soleil, par exemple), elle fut pour les hommes le symbole du Temps.

Les Romains, lui rendirent d'ailleurs hommage, en lui dédiant le premier jour de leur semaine (*Lunae dies* ; jour de la lune). [14]

2.2. Les cultes

Parmi de nombreux cultes lunaires recensés, l'un des plus anciens aurait vu le jour il y a plus de 5000 ans en Mésopotamie. Il fut à la base des premières religions archaïques chez les chasseurs éleveurs qui influencera à son tour un grand nombre de religions antiques, telles que les religions égyptiennes, romaines, grecques et hébraïque. La Sagesse et le Temps ont été longtemps attribués au dieu lunaire, maître des mystères. Il prend la plupart du temps un aspect féminin, et apparaît comme plus doux et attentionné que le soleil, considéré comme frère ou mari. [14]

2.3. Les mythes

2.3.1. Les mythes anciens

Les dieux lunaires furent nombreux et présents dans diverses civilisations au court du temps. Ainsi à travers les époques et les cultures, les Hommes lui ont donné différents noms : Sin (chez les Babyloniens), Thot, Dieu de la sagesse et de la connaissance, scribe comptant le temps qui passe et Khonsou le navigateur, chez les Egyptiens). Chez les Hindous, ce sont Chandra, le brillant, symbole de la vie, de la mort et de la renaissance, créateur de l'univers et Soma rythmant le temps qui sont les Dieux Lunaires. Tsuki-Yomi (Tsuki, lune ; Yomi, compter), dans la mythologie japonaise, a pour fonction décompter le temps et les mois qui passent. Il peut également contrôler le défilement du temps et illuminer l'obscurité.

Les déesses lunaires, quant à elles furent représentées en plus grand nombre encore. Vues à chaque fois comme ambivalente, la couleur de la Lune évoque pour beaucoup de mythes l'entrée au royaume des morts. Ainsi, elle prit le nom de Séléné, Artémis, Hécate et Athéna, chez les Grecs, Diane, chez les Romains, Isis chez les Egyptiens, et bien d'autres appellations encore chez les Celtes, les Phéniciens, les Sumériens, les Assyriens, les Babyloniens, les Perses, les Arabes. [15]

2.3.2. Les mythes modernes

D'autres mythes et croyances plus récents ont vu le jour à partir d'anciens mythes. C'est le cas de celui du loup-garou (transformation de certains humains, les soirs de pleine Lune), ou des vampires (s'abreuvant de sang les soirs de pleine Lune), ou encore du pouvoir hypnotique des sirènes les nuits de pleine Lune.[14] Ces mythes prennent leur source dès l'Antiquité, où la Lune était vue comme maléfique puisqu'elle était la seule source de lumière la nuit.[15]

2.3.3. Croyances populaires sur son impact sur la nature

Outre les mythes ancestraux, divers dictons populaires basés sur la Lune et les météorologies sont restés ancrés dans nos sagesses populaires, laissant ainsi perdurer la croyance d'un aspect « magique » de la Lune.

C'est le cas de « À la Lune rousse, rien ne pousse » qui signifie que les jeunes pousses végétales roussissent à cause de la Lune. Ceci se traduit par le fait qu'à cette époque de l'année (avril ou mai, les Saints de Glaces de mai) si la pleine Lune est visible, c'est qu'il n'y a pas de nuages et donc rien pour retenir la chaleur accumulée sur terre au cours de la journée. Le risque d'avoir de fortes gelées est donc important. C'est donc un simple phénomène météorologique et non un phénomène astronomique.

Aussi, pour beaucoup de dictons tirés de la « sagesse paysanne » tels que « Lune brouillée, pluie assurée », « Lune rouge en se levant annonce le vent », « Lune dans son halo prépare de l'eau » découlent tous de phénomènes purement atmosphériques.

D'ailleurs, des météorologues américains ont confirmé que la température du sol varie en fonction des phases de la Lune (augmente lors de la Lune croissante, diminue lors de la Lune décroissante). Cela s'explique par son rayonnement solaire. La chaleur renvoyée à la Terre est d'autant plus importante que la Lune est pleine, et donc le rayonnement grand. Ainsi, en période de pleine Lune, la Terre peut voir sa température augmenter jusqu'à 3 degrés. [14]

2.3.4. Croyances sur l'influence des comportements humains

Enfin, la croyance en une influence de la Lune sur le comportement des hommes, animaux et végétaux est encore très présente chez nos contemporains.

Pour étayer cette thèse, beaucoup, s'appuient sur le fait que la Lune, jouant un rôle considérable sur de grandes quantités d'eau (marées), doit avoir également une influence sur l'être humain, lui-même constitué de 60% d'eau. [1]

Ces influences, d'après les croyances, sont de divers ordres : folie, épilepsie...

Globalement, la Lune a toujours été accusée par l'homme d'avoir un effet maléfique sur lui. [16] Dès le 16ème siècle, Paracelse, un médecin de renom (en Suisse, Allemagne et Autriche), énonçait que la pleine Lune exacerbait les folies. Jusqu'au 19ème siècle, la médecine anglaise

séparait les malades mentaux chroniques « *lunatis* », dont les crises de démences auraient été déclenchées par la pleine Lune, et les autres. De même, les chirurgiens refusaient d'opérer leurs patients les soirs de pleine Lune par crainte qu'ils ne meurent d'hémorragies provoquées par « des marées intérieures ».

Aujourd'hui encore, on incrimine la Lune d'être responsable de certains suicides, crimes, actes de violence et insomnies. [17]

D'ailleurs, plusieurs fois la Lune a été évoquée dans l'histoire judiciaire, comme dans l'affaire du tueur Francis Leroy, entre 1978 et 1984, où le juge d'instruction de cette sordide affaire, n'hésite pas à consulter plusieurs experts. L'un d'eux constate qu'à l'exception d'une agression, toutes ont été commises dans la même phase lunaire ; en Lune descendante. En réalité, il est surtout probable que « cet assassin de la pleine Lune » comme il est couramment appelé eu ses agissements à ces périodes lunaires pour la simple raison qu'il y voyait plus clair lorsqu'il épiait ses victimes. [18]

La persistance de ces croyances pourrait s'expliquer par différentes raisons.

D'une part parce que certains médias maintiennent ces mythes. D'autre part, parce que même dans des milieux « sérieux » tel que le monde juridique, on s'est également penché sur ce genre de thèses. Et ensuite, parce qu'il existe des méprises sur ce sujet. Souvent, on assiste à des conclusions peu expliquées, basées sur des études mal réalisées ou mal interprétées qui affirment ces hypothèses. Pour exemple, dans une étude en 1982, il était publié que les accidents de la route étaient plus fréquents lors des nuits de pleine Lune. Cependant, après un examen plus détaillé de cette conclusion, il s'est avéré que les nuits de pleine Lune tombaient fréquemment sur les périodes des week-ends sur cette période considérée. [19]

Il y a également une persistance des croyances, par l'attention particulière que portent des gens vus comme « scientifiques » (sages-femmes, médecins) sur ces « mythes ».

Ainsi, dans une enquête menée par Vance en 1995 aux Etats Unis montrait que 81% des professionnels liés au secteur psychiatrique croient à l'influence lunaire contre seulement 43% de la population totale.

Enfin, ces persistances de croyances peuvent également s'expliquer par le panel important d'expressions se référant à l'influence de la Lune dans notre vocabulaire, maintenant inconsciemment, l'idée d'un aspect « magique » de la lune. Par exemple, « *être lunatique* » c'est à dire d'humeur changeante comme la Lune qui change d'aspect tous les jours ou encore « *être dans la Lune* » désignant une personne distraite qui rêve en regardant la Lune, ou également « *être bien ou mal luné* », ... sont des expressions connues et couramment employées. [20]

2.4. Croyances en obstétrique

L'influence de la Lune dans le domaine de l'obstétrique m'a interpellée après les observations que j'ai pu faire lors de mes stages en salle de naissance. Les sages-femmes avaient pour préoccupation récurrente de savoir quand aurait lieu la prochaine pleine Lune, inquiètes, par anticipation, de la charge de travail.

Quand je les ai questionnées à ce sujet, elles m'ont répondu que c'était pour estimer leur charge de travail, en fonction de la période du cycle lunaire dans laquelle leur garde se situait. D'après elles, les soirs de pleines Lunes étaient des soirs propices pour accoucher, et le nombre d'accouchements et d'admission de travail semblait être augmenté ces jours-là.

Afin de m'assurer de manière plus réaliste qu'une proportion non négligeable de sages-femmes croyait en ce phénomène, j'ai interrogé oralement 79 sur 120 sages-femmes du CHR-Metz-Thionville, quant à savoir si elles pensaient que la Lune puisse avoir une influence sur les accouchements. 64 (soit 81%) d'entre elles m'ont répondu affirmativement. Les trois jours avant et les trois jours après la pleine Lune leur semblaient particulièrement propices aux accouchements, et elles ajoutaient que c'étaient souvent des gardes chargées, lorsque je leur demandais de préciser leur croyance. (1)

Dans un second temps elles pouvaient apporter un commentaire sur le fondement de leurs réponses et de leurs observations. Les remarques ont été variées. Elles étaient cependant plus partagées quant aux explications qu'elles pouvaient apporter. Certaines affirmaient que c'était le travail qui était plus rapide, d'autres pensaient que c'était la fréquence du nombre d'accouchements qui augmentait, d'autres encore émettaient l'hypothèse qu'il y avait une augmentation de poches rompues, et qu'il y avait une recrudescence de pathologies et d'urgences à cette période-là, etc. Ainsi, il y avait une variation importante entre les différents avis, mais pour la période d'influence lunaire, elles étaient quasiment toutes unanimes. Toutes affirment qu'elles ont constaté cette influence d'elles-mêmes, sans donner crédit à de simples légendes.

Certaines d'entre elles trouvent également que les éclipses sont un facteur d'accroissement du nombre d'accouchements spontanés, mais la majorité n'a pas d'avis sur la question du fait du caractère rare des éclipses solaires ou lunaires.

Cette croyance vis-à-vis de l'influence de la pleine Lune est très répandue dans les maternités, et ce depuis très longtemps. Beaucoup de théories et recherches sont retrouvées dans la littérature. [21] C'est par exemple le cas d'une étude menée en France entre 1968 et 1974 et qui, lors de la recherche sur la répartition des naissances, concluait qu'il y avait un maximum de naissance en mai et un minimum en septembre octobre.[22] Une autre étude, plus récente, menée en Autriche entre 1970 et 1999 sur 71 cycles lunaires, soit 2 760 362 naissances, ne

trouve pourtant aucune corrélation entre les cycles lunaires et les naissances spontanées. Divers points dans d'autres études ont été développés. [23-24] Beaucoup rapportent que la Lune est très liée à la féminité par ces cycles de 28 jours et par son côté cyclique. [25] De plus, d'autres rappellent l'importance de son rôle sur les marées, en insistant sur le fait que les femmes enceintes possèdent une poche des eaux, en plus d'être constituées elle-même de 60% d'eau en moyenne [26-27] De multiples études ont vu le jour, avec des conclusions différentes [28-29] Platon, déjà développait cette idée d'influence lunaire dans son ouvrage intitulé : *Le banquet*. [30]

3. SYMBOLIQUE

Au fil du temps, des époques et des cultures, diverses symboliques ont vu le jour à propos de la Lune.

Variante, changeante, la Lune soumise aux lois de naissance et de mort (disparition, renaissance, tantôt croissante, tantôt décroissante) est le symbole dans bien des mythes de cycle de mort, renaissance, fertilité, transformation etc. et est associée à de nombreux autres symboles tels que l'eau, l'argent, le taureau, l'œuf, l'âme, la perle.

En astrologie, elle est par excellence même, le principe féminin et le symbole de connaissance réflexive, de l'inconscient, de l'imaginaire, et de la mémoire. Enfin, le cercle, la sphère, est un symbole de fascination dans le monde entier. L'idée d'un monde clos sur lui-même est symbole de perfection. [15]

Dans la Genèse, sa création est postérieure à la lumière et l'analogie avec Jean le Baptiste est souvent faite. En effet, dans l'évangile selon saint Jean, Jean le Baptiste, annonce la lumière, lui rend témoignage sans être pour autant la lumière, telle une Lune.

Dans la culture musulmane, l'apparition d'une des nouvelles Lunes spécifique est signe de début de Ramadan. C'est celle qui est en direction du Soleil, et qui est très difficilement observable de la Terre, mais visible uniquement au coucher du Soleil, lorsque l'observateur n'est pas ébloui par la clarté du ciel.

Ainsi on la retrouve sur de nombreux drapeaux de pays musulmans, dont ceux de la Turquie, Tunisie, Algérie, Mauritanie, Azerbaïdjan, Ouzbékistan, Pakistan, et la république turque de Chypre du nord. [16]

4. INFLUENCES REELLES

L'influence de la Lune sur la terre et sur les hommes est vaste et variée ; elle a influencé les hommes tant dans leurs croyances que dans leurs façon de vivre. Il est à présent prouvé et démontré qu'elle exerce une véritable influence gravitationnelle sur la terre. Le mouvement de la Lune autour de la Terre induit un effet gravitationnel différentiel sur les eaux provoquant une hausse locale du niveau des mers à la surface de la terre dans la direction opposée de la droite qui passe par la Terre et la Lune. En effet, l'onde de marée étant en retard par rapport au mouvement de la Lune du fait de la déformabilité de l'eau, il s'en suit un lent ralentissement du mouvement de rotation de la Terre, ainsi qu'un lent éloignement de la Lune.

De plus, l'influence gravitationnelle sur la Terre agit également sur l'activité sismique puisque le magma du manteau, qui se situe sous la croûte terrestre subit lui aussi des mouvements correspondant au passage de la Lune, puisque il est à l'état visqueux.

Enfin, la luminosité de la Lune variant en fonction de sa phase lors de la nuit, des calendriers de fruits et légumes ont été instaurés afin de savoir à quel moment il est judicieux de planter ses plantes afin d'optimiser au maximum la pousse et le fruit. Il a également été démontré qu'elle jouait un rôle non négligeable sur le comportement des animaux. [1]

Partie 2 : Etude observationnelle

1. PROBLEMATIQUE, HYPOTHESE ET OBJECTIFS

1.1. Problématique

Beaucoup d'études ont été réalisées sur l'influence de la Lune sur les naissances. Cependant, bien souvent, les résultats se contredisaient, et les croyances au sein des maternités se perpétuent sans véritable argumentation crédibilisant ou non l'hypothèse. [27]

Après un sondage auprès des sages-femmes du CHR-Metz-Thionville mettant en évidence que 81 % de l'échantillon interrogé étaient persuadées que la Lune avait une influence sur les accouchements, il m'est apparu intéressant d'étudier cet éventuel phénomène lunaire de manière plus locale et concrète, dans le but de savoir si la pleine Lune avait véritablement un effet sur les naissances et les poches rompues au CHR qui comptait en 2015, 5471 accouchements

1.2. Hypothèses

Les hypothèses de cette étude peuvent être posées ainsi :

- La répartition des accouchements n'est pas linéaire au cours de l'année, du mois et du jour de la semaine. Mes critères de jugements seront donc le nombre d'accouchements répartis sur l'année, les mois et les jours.
- La pleine Lune (ainsi que trois jours avant et trois jours après) a une réelle influence sur les accouchements spontanés et augmente le nombre d'accouchement de manière significative durant cette période. Mon critère de jugement sera donc le nombre d'accouchements spontanés par période de pleine Lune (7 jours).
- La pleine Lune a un impact significatif sur les poches rompues. Mon critère de jugement sera donc le nombre de poches rompues par période de pleine Lune (7 jours).
- Les éclipses ont une influence sur le nombre d'accouchements. Mon critère de jugement sera donc le nombre d'accouchement spontanés pendant les éclipses.
- Les sages-femmes ont raison de croire que la Lune influe sur leur travail, par son impact sur les accouchements et les poches rompues. Mon critère de jugement sera le nombre d'accouchements spontanés et les poches rompues par période lunaire (cycles).

1.3. Objectifs

L'objectif principal de cette étude sera d'affirmer ou d'infirmer les croyances des sages-femmes quant à l'influence de la Lune sur le nombre d'accouchements et de poches rompues.

Clichés et représentations ou réalité pour ces notions qui se transmettent de génération en génération de sages-femmes ?

2. MATERIELS ET METHODES

2.1. Description de l'étude

Cette enquête est une étude épidémiologique monocentrique observationnelle descriptive transversale. Elle porte sur la totalité de l'année 2015.

Elle est descriptive car elle a été réalisée grâce à un recueil de données à partir des cahiers de naissances accessibles dans les salles de naissances du CHR de Metz et du CHR de Thionville. (2) Elle est rétrospective car les données ont été relevées en janvier 2016 et porte de janvier à décembre 2015. Elle est transversale puisqu'un seul groupe (celui des accouchements spontanés de l'année 2015) y est étudié, le recueil y a été ponctuel. Elle est monocentrique puisqu'elle s'intéresse exclusivement au CHR Metz-Thionville. Enfin l'enquête est de type quantitative discrète car les valeurs utilisées se présentent sous forme de « quantités » avec des « valeurs finies » soit des nombres entiers. [31]

Afin de réaliser cette étude, je me suis appliquée à analyser la répartition des accouchements spontanés en fonction des cycles lunaires pour vérifier l'éventuelle influence de la Lune sur les accouchements. Un guide de recueil de données a été élaboré au préalable. D'autres paramètres ont été relevés tels que la parité, la gestité, etc. Mais je n'ai pu m'en servir pour mon étude. (2)

Est considéré comme accouchement spontané tout accouchement dont le travail se déclenche de lui-même, sans être provoqué ou induit par une intervention extérieure.

Les critères d'inclusion de mon étude sont : tout accouchement spontané entant dans la période entre le 1er janvier 2015 et le 31 décembre 2015 dans le CHR Metz-Thionville ou en dehors (domicile, ambulance...) mais pris en charge par la suite par la maternité du CHR.

Sont pris également en compte toutes les naissances déclarées, c'est-à-dire, enfant vivant ou non, dont le terme est supérieur ou égal à 22 SA ou bien dont le poids est supérieur ou égal à 500 g.

Les césariennes en urgence dont le travail était spontané sont également prises en compte, ainsi que tout accouchement (avec travail spontané) d'enfants vivants puis décédés en salle de naissance.

Les accouchements déclenchés, les césariennes programmées, les IVG et IMG, sont exclus de l'étude.

Parallèlement à cela, après un sondage oral réalisé auprès des sages-femmes sur les croyances de l'influence de la Lune sur les accouchements (1), j'ai relevé que pour 81% d'entre elles, l'influence de la Lune sur les accouchements se déroulait sur une période se situant entre les trois jours précédents et suivants celui de la pleine Lune. Les éclipses solaires sont également source, selon certaines d'entre-elles, d'accouchements spontanés.

J'ai donc étudié ce facteur pour voir s'il pouvait influencer la fréquence des accouchements en regardant la répartition des accouchements sur les quatre phases principales autour de ces jours. Pour ce faire, je me suis aidée d'un calendrier lunaire 2015 [32], afin de connaître la répartition des jours de NL, PQ, PL et DQ, en prenant en compte les 7 jours (trois jours avant ; trois jours après) des périodes, afin de les confronter aux croyances des sages-femmes.

2.2. Lieu, dates, et population de l'étude

Les données ont été relevées au CHR Metz-Thionville (maternité de niveau 2), du 1er janvier au 31 décembre 2015 à partir des cahiers de naissances mis à ma disposition sur les sites de Mercy et de Bel Air.

En 2015, il y a eu, 3791 accouchements spontanés (sur 5471 accouchements totaux) au CHR Metz-Thionville.

Le nombre de sujets nécessaires a été calculé à 95 sujets pour un risque $\alpha=5\%$ et une puissance de l'étude $\beta=20\%$. Avec 3791 sujets, notre échantillon est représentatif.

Un sondage auprès de 79 sur 120 sages-femmes en janvier 2016 du CHR Metz-Thionville a également été réalisé. Le sondage concernant quasi 66 % des sages-femmes du CHR Metz-Thionville est représentatif.

2.3. Biais et difficultés

Il y a un risque de biais de sélection, la conclusion portera seulement sur l'influence lunaire à une échelle d'un seul CHR, sur une petite zone géographique.

Il peut également y avoir un biais de confusion, certaines périodes de l'année étant de manière générale plus propices à des naissances que d'autres. [33]

3. RESULTATS

Dans notre enquête, nous avons étudié le cas des 3791 accouchements spontanés sur la période courant du 1^{er} janvier au 31 décembre 2015. Ils représentaient 69,3 % des accouchements effectués au CHR Metz-Thionville. Cependant, pour des raisons d'équité en terme de jours marqués PQ, PL, DQ, et NL, et afin que j'obtienne le même nombre exact de

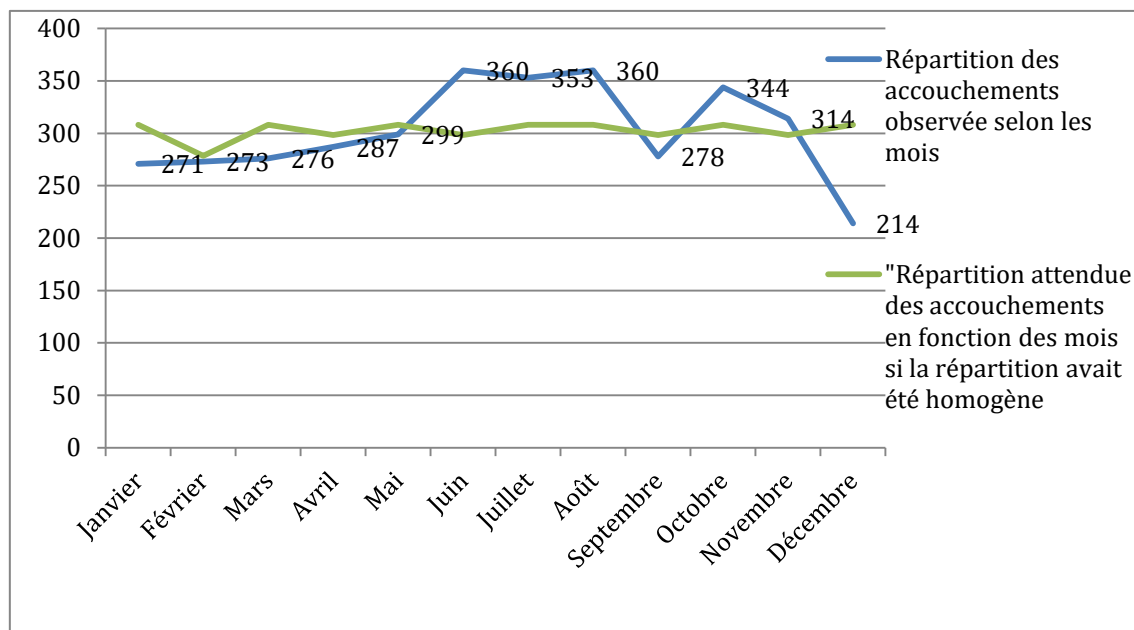
jour dans chaque cycle lunaire, les calculs de données commençaient le 6 janvier et terminaient le 21 décembre 2015. Nous avons donc autant de jours de chaque quartier sur les deux hôpitaux. (cf. tableau 1) Ainsi, seuls, 3629 accouchements sur les 5471 totaux ont été analysés. Ils représentaient 66,3% des accouchements du CHR Metz-Thionville. Les accouchements déclenchés, les césariennes programmées, les IVG et IMG, ont été exclus de l'étude.

Tableau 1 Répartition équitable en nombre de jour pour chaque cycle lunaire sur les deux hopitaux du CHR-Metz Thionville lors de l'année 2015

Cycle lunaire	Nombre de jours	
	Mercy	Bel air
PQ	83	82
PL	83	82
DQ	82	83
NL	82	83

3.1. Répartition des accouchements spontanés

3.1.1. Répartition en fonction des mois

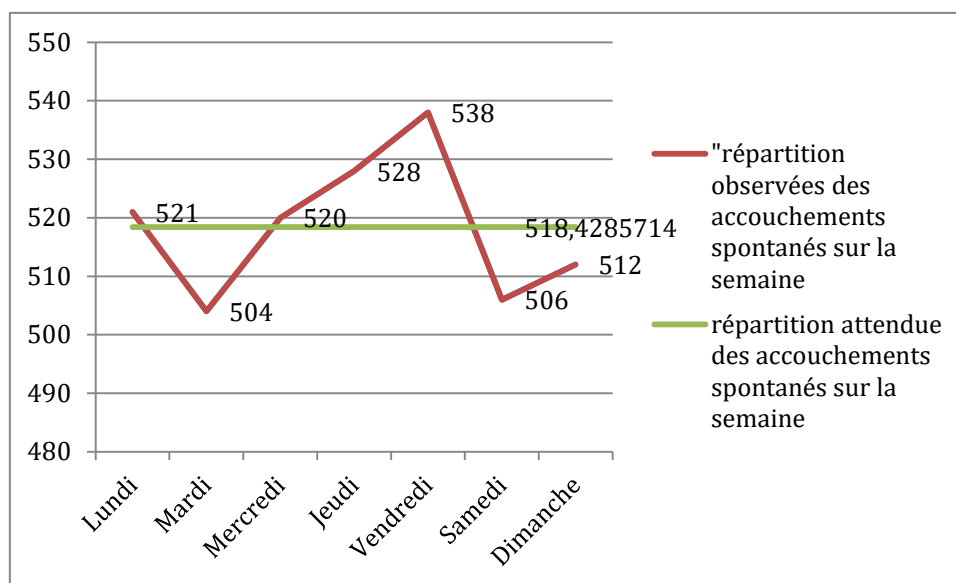


Graphique 1 Répartition des 3629 accouchements spontanés en fonction des mois au CHR Metz-Thionville sur l'année 2015 (du 6 janvier au 21 décembre 2015)

Il y avait un nombre d'accouchements inférieur à la moyenne attendue (si la répartition avait été linéaire) pour les mois de février, mars, avril et septembre, et supérieur à la moyenne pour les

mois de juin juillet et aout et octobre. Le maximum d'accouchement spontanés était de 360 en juin et aout et le minimum était de 273 accouchements spontanés en février (si l'on ne prend pas en compte janvier et décembre qui étaient des mois incomplets dans l'étude). Ce qui paraissait cohérent, puisque février était le mois le plus court de l'année. Il y avait ici une variation de 26%.

3.1.2. Répartition en fonction des jours de la semaine



Graphique 2 Répartition des 3629 accouchements spontanés en fonction des jours de la semaine au CHR Metz-Thionville sur l'année 2015 (du 6 janvier au 21 décembre)

Il y avait un nombre d'accouchements spontanés inférieur à la moyenne attendue les mardis, samedis et dimanches et supérieurs à la moyenne les jeudis et vendredis. Les lundis et jeudis étaient quasiment dans la moyenne attendue (518 accouchements) Avec un maximum de 538 accouchements les vendredis, et minimum de 504 accouchements les mardis. Il y avait ici une variation de 6%.

Il était à rappeler qu'il y a eu 3 lundis de pleine lune, 2 mardis, 2 mercredis, 2 jeudis, 1 vendredi, 2 samedis et aucun dimanche pour l'année 2015.

3.1.5.1. Nombre d'accouchements spontanés en une journée

Tableau n°2 : Variation du nombre accouchements spontanés par jour au CHR Metz-Thionville entre le 6 Janvier et le 21 décembre 2015

Nombre d'accouchements dans la journée			
Jours spécifiés de pleine lune	Nb accouchements par jour	Nombre de jours concernés	Répartition (par rapport à la totalité des accouchements spontanés)
	0	0	0%
	1	0	0%
	2	1	0%
	3	4	1%
	4	6	2%
	5	12	3%
	6	27	8%
PL du 28 septembre	7	23	7%
	8	40	11%
PL du 4 avril	9	35	10%
PL du 4 février, du 5 mars, du 25 novembre	10	30	9%
PI du 2 juin, du 31 juillet	11	48	14%
	12	32	9%
PL du 5 janvier, du 2 juillet	13	26	7%
PL du 29 aout, du 27 octobre	14	27	8%
PL du 4 mai	15	14	4%
	16	9	3%
	17	8	2%
	18	4	1%
	19	1	0%
	20	2	1%
	21	0	0%
	22	0	0%
	23	0	0%
	24	1	0%
	25	0	0%
	Total jours	350	

Soit total accouchements : 3629 Moyenne 10,36857143

Le mode (valeur d'apparition la plus fréquente) était de 11 accouchements spontanés par jour au CHR Metz-Thionville sur l'année 2015 (du 06/01 au 21 /12) soit d'une fréquence de 14% (les PL du 2 juin et 31 juillet se trouvent dans cette fréquence). La moyenne d'accouchements par jour était de 10,4 . La journée comptabilisant le plus grands nombre d'accouchements de l'année a été de 24 naissances spontanées. Il n'y avait eu aucune journée de l'année 2015 sans accouchement spontané.

3.1.5.2. Répartition des accouchements spontanés les jours de pleine Lune

Tableau 3 : Répartition du nombre d'accouchements spontanés les jours de pleine Lune (trois jours avant et trois jours après inclus) au CHR metz-Thionville sur l'année 2015.

Nombre d'accouchements pendant les journées de PL		
Nombre accouchements spontanés par jour	Nombre de jours concernés	Répartition en pourcentage%
0	0	0%
1	4	4%
2	2	2%
3	3	3%
4	1	1%
5	5	6%
6	9	10%
7	5	6%
8	9	10%
9	8	9%
10	4	4%
11	11	12%
12	7	8%
13	8	9%
14	3	3%
15	4	4%
16	4	4%
17	1	1%
18	0	0%
19	0	0%
20	0	0%
21	0	0%
22	0	0%
23	0	0%
24	1	1%
25	0	0%
Total jours	89	
Total accouchements durant PL		Moyenne
835		9,382022472

La fréquence la plus importante était de 11 accouchements par jour pendant les périodes de pleine Lune et représentait 12% (contre 14% pour toutes les périodes lunaires confondues.)

La journée la plus chargée en accouchements (24 accouchements spontanés) a eu lieu lors d'une période de pleine Lune.

La moyenne des accouchements par jour pendant les périodes de pleine Lune était de 9,4 accouchements environ.

3.1.7. Répartition des accouchements spontanés au moment de la pleine Lune, le lendemain et le surlendemain

Tableau 4 : Répartition des accouchements spontanés au moment de la pleine Lune, le lendemain et le surlendemain au CHR Metz-Thionville sur l'année 2015 (du 06/01 au 21/12)

Jours de pleine Lune de la période 2015	Nombre d'accouchements les jours de pleine Lune	Nombre d'accouchements à pleine Lune et un jour	Nombre d'accouchements à pleine Lune et deux jours
5 janvier	15	11	4
4 février	11	7	8
5 mars	9	9	16
4 avril	10	8	11
4 mai	11	6	5
2 juin	14	11	11
2 juillet	15	11	6
31 juillet	11	10	10
29 août	13	15	14
28 septembre	3	11	14
27 octobre	13	13	12
25 novembre	15	7	13
TOTAL	140	119	124
Moyenne :	11,7	9,9	10,3

Il y avait une moyenne de 11,7 accouchements spontanés par jour de pleine Lune. Le lendemain des jours de pleine Lune la moyenne du nombre d'accouchements était de 9,9, le surlendemain elle était de 10,3 accouchements spontanés.

3.1.8. Répartition des accouchements spontanés aux moments exacts de la veille, des jours de pleine Lune, les lendemains et les surlendemain.

Tableau 5 : Répartition des accouchements spontanés au moment de la veille, des jours de pleine Lune, les lendemains et les surlendemain en prenant les horaires exactes au CHR Metz-Thionville sur l'année 2015.

Jours exact (+/- 12 heures par rapport à l'heure de PL) de la pleine Lune en fonction des horaires précises en 2015	Les veilles de la pleine Lune	Les jours de la pleine Lune	Les lendemains de pleine Lune	48h après la pleine Lune
Lundi 5 janvier 06h00	11	13	11	6
Mercredi 4 février 00h14	5	10	9	6
Jeudi 5 mars 19h07	7	10	10	8
Samedi 4 avril 13h05	12	9	8	11
Lundi 4 mai 04h41	10	15	4	8
Mardi 2 juin 17h16	16	11	12	14
Jeudi 2 juillet 03h13	9	13	12	7
Vendredi 31 juillet 11h38	12	11	10	10
Samedi 29 aout 19h34	10	14	14	13
Lundi 28 septembre 03H53	10	7	9	12
Mardi 27 octobre 13h07	7	14	13	11
Mercredi 25 novembre 23h47	14	10	11	9
TOTAL	123	137	123	115
Moyenne=	10,25	11,41	10,25	9,58

Il y avait une moyenne de 11,4 accouchements par jours de pleine Lune. Les veilles et les lendemains des jours de pleine Lune la moyenne du nombre d'accouchement était de 10,25. Le surlendemain la moyenne était de 10,3 accouchements spontanés. Il était à rappeler que la moyenne du nombre d'accouchement en période de pleine Lune était de 9,4, et que la moyenne du nombre d'accouchements total était de 10,4.

3.2. Répartition des poches rompues spontanées

3.2.1. Nombre de poches rompues spontanées les jours de pleine Lune

Tableau 6 : Nombre de poches rompues spontanées les jours de pleine Lune au CHR Meth-Thionville sur l'année 2015

Jours de pleine Lune de la période 2015	Nombre de RPM
5 janvier	1
4 février	1
5 mars	0
4 avril	0
4 mai	0
2 juin	3
2 juillet	0
31 juillet	4
29 août	1
28 septembre	0
27 octobre	2
25 novembre	2
Total	14

Il y a eu en totalité 14 RPM lors des jours de pleine Lune sur toute la période de l'année 2015 étudiée (sur 12 pleines Lunes). Ce qui faisait une moyenne de 1,17 poches rompues par jour de pleine Lune.

Etant donné qu'il y a 140 accouchements les jours de pleine Lune, 10% de ces accouchements avaient débuté avec une rupture spontanée de la poche.

3.2.2. Répartition des poches rompues spontanées en fonction des cycles lunaires.

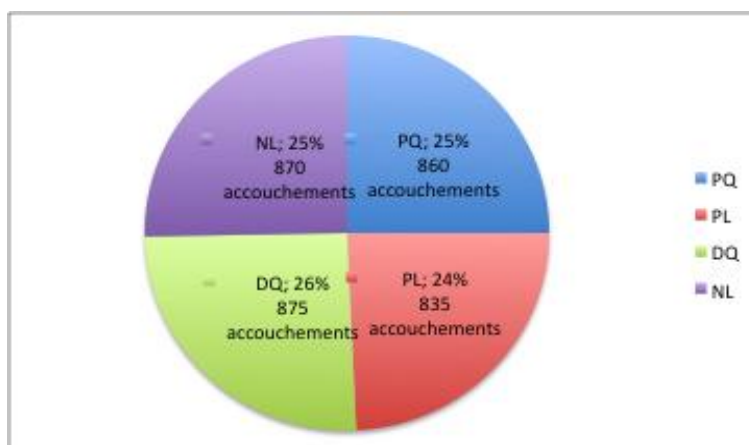
Tableau 7 : Répartition des poches rompues spontanées en fonction des cycles lunaires (trois jours avant, trois jours après) au CHR Metz-Thionville sur l'année 2015.

Cycle lunaire	Accouchements	Dont RPM ou RPS	% RPM ou RPS
PQ	860	108	13%
PL	835	86	10%
DQ	875	96	11%
NL	870	111	13%

Pendant la période de PQ et NL, il y avait une moyenne de 13% (1 tous les 8 accouchements environ) de RPM, 11% lors des DQ et 10% de RPM ou RPS lors des périodes de la pleine Lune (trois jours avant, trois jours après).

3.3. Le cycle lunaire

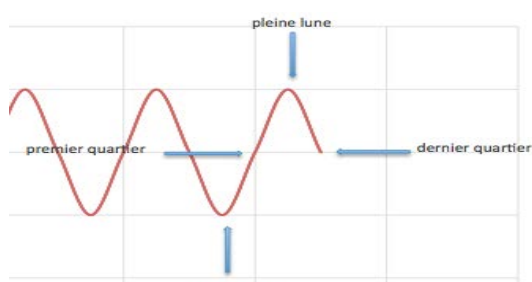
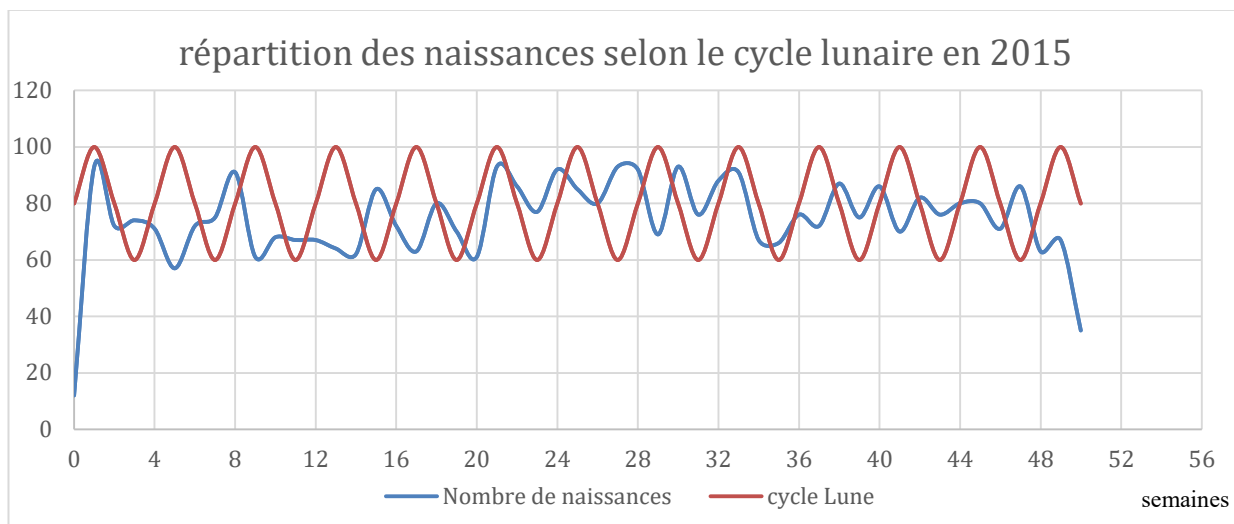
3.3.1. Répartition des accouchements spontanés



Graphique 6 : Répartition des accouchements spontanés en fonction des quartiers lunaires au CHR Metz-Thionville sur l'année 2015

Il y avait 25 % des accouchements spontanés au CHR Metz –Thionville en 2015 qui se déroulaient lors de la Nouvelle Lune. 25% ont eu lieu lors du premier quartier, 24% lors de la pleine Lune et enfin 26% des accouchements spontanés se passaient lors du dernier quartier du cycle lunaire. Cela faisait une variation de 8%.

3.3.2. Répartition des naissances spontanées en fonction du cycle lunaire



Graphique 7 : Répartition des naissances spontanées en fonction du cycle lunaire (4 semaines) au cours de la totalité de l'année 2015 au CHR Metz-Thionville

Sur ce graphique nous pouvons voir l'ensemble de la répartition des accouchements spontanés du CHR de Metz-Thionville sur la totalité de l'année 2015 en fonction des cycles lunaires. Il est à préciser que les premiers jours du mois de janvier correspondent à la fin de la période du premier quartier. Il n'y avait donc que peu d'accouchements pour cette fin de période. Il en était de même pour la fin du mois de décembre lors de laquelle débute le début de la période du dernier quartier. La période n'étant pas totale, il y avait donc moins d'accouchement que lors du reste de l'année. Ainsi, seules sur la première phase de pleine Lune (PL du 5 janvier), et celle du 5ème cycle lunaire (PL du 2 juin), nous avons 93 accouchements. Mais aucune corrélation n'avait pu être mise en évidence.

Partie 3 : Discussion

1. ANALYSE DES RESULTATS

L'échantillon étudié lors de notre enquête a compté 3629 accouchements spontanés au CHR Metz-Thionville entre le 6 janvier 2015 et le 21 décembre 2015. Ces dates ont été choisies de sorte à ce qu'il y ait exactement le même nombre de jours pour chacune des 4 périodes du cycle lunaire. L'année 2015 ayant dénombré un total de 5471 accouchements, mon échantillon représente 66,3% des accouchements de ce CHR. En effet tous les accouchements non spontanés (déclenchés, césariennes programmées, IMG etc.) ont été exclus de mon étude.

Les résultats de notre recherche sont exclusivement en rapport avec le CHR Metz-Thionville sur l'année 2015, aucune extrapolation sur une autre maternité ou sur une autre année n'est envisageable.

1.1. Répartition des accouchements

L'analyse des données révèle que la répartition des naissances n'est pas homogène au cours de l'année 2015 au CHR Metz-Thionville et suit une variabilité complètement aléatoire si on regarde le nombre réel d'accouchements spontanés et le nombre qui suivrait une fonction linéaire. Par exemple, on observe que les hausses les plus importantes du nombre des accouchements par rapport à ceux qui étaient prévus lors des mois de juin (360 accouchements contre une attente de 298) et août (360 contre seulement 308 attendus). Et un minimum en nombre d'accouchements les mois de février mars, avril et septembre ont été pour leur part, des mois où le nombre d'accouchement a été inférieur à celui que nous aurions pu attendre si la répartition avait été homogène.

Ces résultats obtenus sont totalement différents de l'étude qui a eu lieu entre 1968 et 1974 en France, qui observait un maximum de naissances spontanées en mai, et un minimum en septembre et octobre [33]. On pourrait alors se poser la question de savoir si cette variation mensuelle est très aléatoire au fil des années, ou si l'on peut trouver une certaine régularité selon les époques. Notre étude, malgré le nombre important de l'effectif, ne permet pas de conclure de manière statistiquement significative.

Ainsi, une variabilité aléatoire du nombre de naissances selon le mois est déjà constatée, avant de considérer la répartition par rapport aux pleines Lunes.

1.2. Nombres d'accouchements spontanés et pleine Lune

Afin d'estimer si la pleine Lune (jour de la pleine Lune ainsi que les trois précédents et les trois suivants, soit 7 jours) a une influence sur le nombre de naissances spontanées au CHR Metz-Thionville sur l'année 2015, soit 12 cycles, du 06 janvier au 21 décembre), nous posons deux hypothèses avec n , effectif total supérieur à 30, pour le Test de liaison de χ^2 :

H_0 : la pleine Lune n'a pas d'influence sur le nombre d'accouchements

Et H_1 : la pleine Lune a une influence sur le nombre d'accouchements spontanés

Le χ^2 obtenu à partir des données relevées lors de notre étude (835 accouchements lors de la période Pleine Lune versus 2795 accouchements en dehors de la période Pleine Lune en 2015 au CHR de Metz-Thionville pour les accouchements spontanés) est égal à 3,76, le χ^2 théorique (degré de liberté= 1) pour un risque $\alpha=0.05$ est de 3.841

Le χ^2 calculé étant inférieur au χ^2 théorique, l'hypothèse H_0 est retenue, il n'y a donc pas de relation statistiquement significative, on peut en conclure **qu'il n'y a pas d'influence de la Lune sur les accouchements spontanés du CHR de Metz-Thionville pour l'année 2015.**

1.3. Influence de la pleine Lune sur les poches rompues spontanément

Afin d'estimer si la pleine Lune (jour de la pleine Lune ainsi que les trois précédents et les trois suivants, soit 7 jours) a une influence sur le nombre de poches rompues spontanément au CHR Metz-Thionville sur l'année 2015, soit 12 cycles, du 06 janvier au 21 décembre), nous posons deux hypothèses avec n , effectif total supérieur à 30, pour le Test de liaison de χ^2 :

H_0 : la pleine Lune n'a pas d'influence sur la rupture des poches des eaux

Et H_1 : la pleine Lune a une influence sur le nombre de rupture des poches des eaux

Le χ^2 calculé obtenu à partir des données relevées lors de notre étude (86 poches rompues lors de la période Pleine Lune versus 318 accouchements en dehors de la période Pleine Lune en 2015 au CHR de Metz-Thionville pour les accouchements spontanés) est égal à 1.186, le χ^2 théorique (ddl=1) pour un risque $\alpha=0.05$ est de 3.841

Le χ^2 calculé étant inférieur au χ^2 théorique, l'hypothèse H_0 est retenue, il n'y a pas de relations statistiquement significative, on peut en conclure **qu'il n'y a pas d'influence de la Lune sur la rupture spontanée de la poches des eaux des accouchements du CHR de Metz-Thionville pour l'année 2015.**

1.4. Influence des éclipses sur les accouchements

Afin d'estimer si les éclipses solaires et lunaires ont une influence sur le nombre d'accouchements spontanés au CHR Metz-Thionville sur l'année 2015, soit l'éclipse solaire du 20 mars et l'éclipse lunaire du 28 septembre, nous posons deux hypothèses avec n , effectif total supérieur à 30, pour le Test de liaison de χ^2 :

H_0 : les éclipses n'ont pas d'influence sur les accouchements spontanés

Et H_1 : les éclipses ont une influence sur le nombre d'accouchements spontanés

Le χ^2 calculé obtenu à partir des données relevées lors de notre étude (8 accouchements lors de la période Pleine Lune versus 3621 accouchements en dehors de la période Pleine Lune en 2015 au CHR de Metz-Thionville pour les accouchements spontanés) est égal à 1.186, le χ^2 théorique (ddl=1) pour un risque $\alpha=0.05$ est de 3.841

Le χ^2 calculé étant inférieur au χ^2 théorique, l'hypothèse H_0 est retenue, il n'y a pas de relations statistiquement significative, on peut en conclure **qu'il n'y a pas d'influence des éclipses sur les accouchements spontanés du CHR de Metz-Thionville pour l'année 2015.**

1.5. Cycles lunaires et naissances sur l'année 2015

Sur le graphique 7 « Répartition des naissances spontanées en fonction du cycle lunaire (4 semaines) au cours de la totalité de l'année 2015 au CHR Metz-Thionville », on peut visualiser un résumé de la représentation de tous les accouchements spontanés de l'année 2015 au CHR Metz-Thionville, en fonction du cycle lunaire. Si la période de la pleine Lune était la période propice à un maximum d'accouchements, d'après les croyances des sages-femmes, cela devrait correspondre toutes les 4 semaines à un pic de naissance sur cette même période. Ainsi, s'il y avait réellement une influence de la pleine Lune sur l'augmentation du nombre d'accouchements lors de la pleine Lune, la courbe bleue devrait avoir des acmés au même moment que la courbe rouge (correspondant donc à la pleine lune). Or, nous voyons que les courbes ne se superposent pas. De plus le test de liaison χ^2 a montré que pour la pleine Lune et les accouchements qu'il n'y a pas de lien statistiquement significatif. La pleine Lune ne joue aucune influence sur les accouchements spontanés. L'analyse montre donc une absence totale de corrélation entre les naissances spontanées et le cycle lunaire. C'est d'ailleurs ce que retrouve une étude menée en Autriche de 1970 à 1999 (l'équivalent à 371 cycles lunaires, qui a observé le cas de 2 760 362 naissances durant cette période). [29] Elle n'a également pas obtenu de variations significatives selon les phases en fonction de la parité et de la gestité. De même, dans une étude menée en Italie, à Florence cette fois-ci, l'influence des mois lunaire n'a pas plus été

prouvée sur 7842 accouchements spontanés, soit 58 cycles (entre 1988 et 1992) [19]. Nous pouvons également citer le cas d'une étude au Mozambique qui a étudié 5226 naissances à domicile sans établir de lien entre les phases lunaires et les augmentations d'accouchements, même en considérant un intervalle de plus ou moins deux jours [33].

1.6. Critiques et portées des résultats

Notre recherche et son analyse nous amènent donc à penser que l'influence lunaire sur les accouchements et les poches rompues ne reste bien qu'une croyance, et cela sans fondement statistique à l'appui, nous avons pu le démontrer pour le CHR de Metz-Thionville pour l'année 2015.

Nous pouvons cependant nuancer nos résultats. En effet, il reste à considérer qu'un début du travail, n'implique pas obligatoirement une naissance la même journée, et que les travaux peuvent être beaucoup plus longs les jours de pleine Lune pour d'autres raisons purement obstétricales (primiparité, macrosomie, dystocie dynamique etc.).

Au niveau de ma méthode d'analyse, je ne souhaitais prendre en compte que les accouchements spontanés, soumis aux effets environnementaux. Je pense qu'il aurait été plus intéressant, de considérer la mise en travail spontanée seule. En effet, il peut y avoir un décalage d'une journée entre celle-ci et la naissance. On ne trouvera que rarement une différence de temps plus importante en France, car si le travail s'éternise on aura tendance à le diriger. Cette variation d'un jour peut modifier légèrement les résultats obtenus.

Ensuite dans mon exclusion de certains accouchements, il est possible que certains fussent spontanés. Pour les déclenchements artificiels, les césariennes programmées et les interruptions médicales de grossesse, la date est normalement fixée à l'avance. Mais pour les morts in-utero en particulier, il est possible que certaines n'aient pas nécessitées d'intervention afin de provoquer l'expulsion et qu'elles se soient mises en route naturellement. Mais le nombre étant très faible, l'impact aurait certainement été nul.

De plus, je pense qu'il sera souhaitable, afin que l'étude ait plus de puissance statistique, qu'elle soit étendue tout d'abord au département, à la région, et pourquoi pas au niveau national de façon à augmenter de manière significative l'effectif de l'étude. On pourrait ainsi confirmer l'absence totale de l'impact de la Lune.

On aurait pu comparer également l'eutocie des naissances selon ces facteurs environnementaux, la météorologie, ou le sexe des enfants. La parité aurait-elle son importance comme semble l'indiquer une étude italienne ? [20] Ces paramètres seraient à prendre en compte dans la recherche d'un lien entre les accouchements spontanés et

l'environnement. De plus, ne serait-ce pas le début de la grossesse à considérer, puisqu'il engendre une naissance neuf mois plus tard le plus souvent ? [34-35]

Enfin, il ne faut perdre de vue que nombreuses sont les sages-femmes, qui, de tous temps, ce sont posées la question du moment auquel accouchent les femmes sans qu'aucun apport scientifique satisfaisant n'apporte une réponse adaptée et précise. Celle-ci demeure un profond mystère. Bien d'autres facteurs, peuvent déterminer le moment précis d'un début de mise en travail spontané demeure, de nos jours...

2. **PERSPECTIVE**

Une augmentation des accouchements au début du siècle les soirs de pleine Lune a pu être observée. Ceci est dû au fait que la luminosité étant plus importante, les femmes s'activaient davantage (dans les tâches ménagères par exemple) les soirs de pleine Lune, seules nuits lors desquelles elles voyaient plus longtemps en l'absence d'électricité.

Cette étude décrit bien l'année 2015. Mais la limite de cette étude est l'absence d'extrapolation que nous pouvons apporter, parce qu'il y a de grandes variances.

J'avoue que cette étude m'intéressait beaucoup car depuis le début de ces études, j'entendais les sages-femmes parler de la pleine Lune. J'avais fait quelques recherches et j'avais été surprise de ne rien trouver de concret concernant cette croyance. J'ai vraiment souhaité savoir ce qui en était sur le terrain.

Mais finalement quoi que démontre cette étude, il serait dommage que cette croyance disparaisse entièrement car elle fait partie intégrante du monde des sages-femmes depuis toujours.

CONCLUSION

Ce travail a été mené sur l'ensemble des accouchements spontanés du CHR Metz-Thionville entre le 6 janvier et le 21 décembre 2015. L'objectif était d'observer si la pleine lune avait un impact sur le nombre de naissances spontanées, ainsi que sur la rupture de la poche des eaux comme le pensent 81% des sages-femmes interrogées et travaillant au CHR de Metz-Thionville. Le but de cette étude était d'obtenir une réponse claire et argumentée à la véracité de ces croyances véhiculées dans le monde de la maïeutique.

Les résultats montrent donc que, dans ce CHR Metz-Thionville sur l'année 2015, nous n'avons pas observé plus d'accouchements lors de la pleine lune qu'à un autre quartier lunaire. Les tests statistiques de liaison n'ont pas permis d'affirmer de corrélation entre la pleine Lune et l'Obstétrique. Ainsi les croyances concernant la pleine Lune sur l'augmentation des accouchements spontanés et rupture des poches des eaux ont été infirmées.

Cette conclusion ne permet donc pas de prévoir les périodes les plus denses en maternité, ce qui aurait malheureusement eu le brillant intérêt d'organiser de manière plus précise la charge d'activité dans les maternités.

L'existence d'une influence Lunaire est soutenue par des études biaisées et des témoignages nombreux, mais qui, par définition, sont fragiles. De plus, de nombreuses études non critiquées ne trouvent aucun effet Lune sur l'augmentation des naissances les soirs de pleine Lune. En l'absence de travaux plus probants, l'existence d'une influence spécifique de la Lune sur les accouchements spontanés reste une affaire de croyance.

Il serait donc intéressant de se pencher sur le maintien de ces croyances, malgré les divers résultats d'études menées sur ce sujet. Il serait intéressant de voir si ces croyances ont un lien avec l'ancienneté, le lieu d'exercice, la transmission du savoir tel un compagnonnage.

Mais la pérennité de ces croyances ne serait-ce pas aussi le simple plaisir de croire, et d'entretenir une croyance traditionnelle qui a pleinement sa place dans le monde des sages-femmes...

Et comme disait Blaise PASCAL, si « on croit tant aux faux effets de la lune, c'est qu'il y en a de vrais ».

BIBLIOGRAPHIE

- [1] Guide de la lune 2016, L'influence de la lune sur le jardin et la santé p8, Paul FERRIS
- [2] Sandron F. Les naissances de pleine lune et autres curiosités démographiques. Paris : L'Harmattan, 1998. 175p.
- [3] Ghiandoni G, Secli R, Rocchi MB, et al. Does lunar position influence the time of delivery? A statistical analysis. Eur J Obstet Gynecol Reprod Biol [en ligne]. 1998, vol. 77, n°1, pp 47-50. Disponible sur (consulté le 03/03/2017)
- [4] André D. La variation des naissances selon les phases lunaires : mythe ou réalité ? Bull. Institut de la Statistique du Québec. Données socio démographiques en bref, octobre 1999, vol. 4, n° 1, p. 7-8
- [5] Le système solaire par Christophe. [En ligne] <https://www.le-systeme-solaire.net/lune.html> consulté le 03/01/2017
- [6] Futura-Science. Catégorie Univers [en ligne] <http://www.futura-sciences.com/sciences/definitions/astronomie-pleine-lune-5221/> consulté le 25/12/2016
- [7] Par Rédacteur Le 20.05.2016 à 18h08 [en ligne] https://www.sciencesetavenir.fr/espace/systeme-solaire/la-pleine-lune-qu-est-ce-que-c-est_31232 consulté le 04/09
- [8] astronome [En ligne]. <https://www.astronomes.com/le-systeme-solaire-interne/la-lune> Consulté le 10/10/2016
- [9] Effets des champs électromagnétiques sur la santé. INRS. [En ligne] www.inrs.fr/risques/champs-electromagnetiques/effets-sante.html consulté le 01/01/2017
- [10] CEM Expertise - Champs Electro Magnétiques. [En ligne] <http://www.champs-electromagnetiques.com/ondes/effets-des-champs-electromagnetiques-14.html> consulté le 25/03/2017
- [11] Celex. Directives Européennes [En ligne] <http://eurlex.europa.eu/LexUriServ/LexUriServ.do?uri=OJ:L:2013:179:0001:0021:FR:PDF> consulté le 20/02/2017
- [12] .Phillipe Vallé. Effets champs électromagnétiques sur l'eau [En ligne] <https://tel.archives-ouvertes.fr/tel-00009153/document> consulté le 03/01/2017
- [13] Le plus vieux calendrier lunaire du monde . Maxiscience. [En ligne] http://www.maxisciences.com/arch%E9ologie/le-plus-vieux-calendrier-lunaire-du-monde-retrouve-en-ecosse_art30242.html Consulté le 29/01/2017

[14] .La lune par Ingrain [En ligne]

https://ufe.obsprm.fr/.../pdf_Ingrain_LALUNE_BanlieueSavante2009-3.p Consulté le 14/02/2017

[15] .Histoire du monde , civilisation mesopotamienne [En ligne] <http://www.histoire-du-monde.fr/antiquite/moyen-orient/1eres-civilisations-mesopotamie/> consulté le 03/03/2017

[16] La lune du mythe à la réalité. [En ligne] www.tpelune.com/site/regards-sur-la-lune consulté le 15/02/2017

[17] .Rustica, les légendes de la lune [En ligne] www.rustica.fr/articles-jardin/legendes-lune.7384.html Consulté le 13/03/2017

[18] . France 2 télévision, faites entrer l'accusé [En ligne]

http://www.france2.fr/emissions/faites-entrer-l-accuse/diffusions/13-07-2011_21093 consulté le 28/03/2017

[19] Periti E, Biagiotti R. Lunar phases and incidence of spontaneous deliveries. Our experience [article en italien]. *Minerva Gynecol* [en ligne]. 1994, vol. 46, n°7, pp33- 429. Disponible sur (consulté le 03/03/2017)

[20] Strolego F, Gigli C, Bugalho A. The influence of lunar phases on the frequency of deliveries [article en italien]. *Minerva Gynecol* [en ligne]. 1991, vol. 43, n°7, pp 63- 359. Disponible sur (consulté le 03/03/2017)

[21] Caton D. Natality and the Moon Revisited : Do Birth Rates Depend on the Phase of the Moon ?. *Bulletin of the American Astronomical Society*. 2001, vol. 33, n°4, 1371p.

[22] Jill M, Erin N, Shelley L, et al. The effect of the lunar cycle on frequency of births and birth complications. *Am J Obstet Gynecol*, 2005, vol. 192 : pp 1462-1464. 45

[23] Staboulidou I, Soergel P, Vaske B, et al. The influence of lunar cycle on frequency of birth, birth complications, neonatal outcome and the gender : a retrospective analysis. *Acta Obstet Gynecol Scand* [en ligne]. 2008, vol. 87, n°8, pp 9-875. Disponible sur <http://www.ncbi.nlm.nih.gov/passerelle.univrennes1.fr/pubmed/18607814> (consulté le 03/03/2017)

[24] Morton-Pradhan S, Bay RC, Coonrod DV. Birth rate and its correlation with the lunar cycle and specific atmospheric conditions. *Am J Obstet Gynecol* [en ligne]. 2005, vol. 192, n°6, pp 3-197. Disponible sur (consulté le 03/03/2017)

[25] Romero Martinez J, Guerrero Guijo I, Artura Serrano A. The moon and delivery [article en espagnol]. *Rev Enferm* [en ligne]. 2004, vol. 27, n°11, pp 2-11. Disponible sur (consulté le 03/03/2017)

[26] Kelly, Ivan; Rotton, James; Culver, Roger (1986), « The Moon Was Full and Nothing Happened: A Review of Studies on the Moon and Human Behavior », *Skeptical Inquirer* 10 (2): 129–43. Reprinted in *The Hundredth Monkey - and other paradigms of the paranormal*, edited by Kendrick Frazier, Prometheus Books. Revised and updated in *The Outer Edge: Classic*

Investigations of the Paranormal, edited by Joe Nickell, Barry Karr, et Tom Genoni, 1996, CSICOP.

[27] Lansac J, Guillon P. Naissances et cycle lunaire. Sciences et vie, hors-série Cycles et saisons, n°163, 1988 : 145-146.

[28]Castille, D. 1997, Les Cahiers du RAMS, n° 5 (recherche en astrologie par des méthodes scientifiques)

[29] Waldhoer T, Haidinger G, Vutuc C. The lunar cycle and the number of deliveries in Austria between 1970 and 1999. Gynecol Obstet Invest [en ligne]. 2002, vol. 53, n°2, pp 9-88. Disponible sur (consulté le 03/03/2017)

[30] Platon, Le banquet, éditeur : le Livre de Poche (26/06/1991)

[31] Lecture critique d'un article médical (LCA), Annales 2009-2016, Collège national des enseignants de thérapeutique ^[1]_[SEP]Editeur : MED-LINE^[1]_[SEP](Année 2017 (4ème édition))

[32] Gros M. Calendrier Lunaire 2015. 39ème édition, Chêne-Bernard : Calendrier Lunaire Diffusion, 2015. 115p.

[33] Régnier-Loilier A, Rohrbasser JM. Y a-t-il une saison pour faire des enfants ? Population & Sociétés, Bulletin mensuel d'information de l'institut national d'études démographiques, 2011, n°474, 4p.

[34] Dorozynski A. (1993). Vivons-nous au rythme de la Lune ? Science et vie n° 907.

[35] ISSERT G. L'influence de la lune et des variations de pression atmosphérique sur l'entrée en travail. Mémoire sages-femmes, Clermont-Ferrand, 2003, 81p.

TABLE DES MATIERES

REMERCIEMENTS.....	2
SOMMAIRE.....	4
INTRODUCTION.....	5
PARTIE 1 : GENERALITES SUR LA LUNE	7
1. CARACTERISTIQUES PROPRES DE LA LUNE	8
1.1. PHASES ET MOUVEMENTS DE LA LUNE.....	8
1.2. LUNE CROISSANTE ET LUNE DECROISSANTE	9
1.3. LUNE MONTANTE ET LUNE DESCENDANTE.....	9
1.4. ECLIPSE	10
1.5. MOUVEMENT ELLIPTIQUE DE LA LUNE AUTOUR DE LA TERRE	10
1.6. INFLUENCE DE LA LUNE SUR LE VIVANT.....	11
1.6.1. <i>La gravitation</i>	11
1.6.2. <i>Le champ magnétique</i>	11
1.6.3. <i>La Lumière</i>	11
2. CROYANCES, CULTES ET MYTHOLOGIE	11
2.1. IMPORTANCE HISTORIQUE DE LA LUNE POUR LES HOMMES	11
2.2. LES CULTES.....	12
2.3. LES MYTHES.....	12
2.3.1. <i>Les mythes anciens</i>	12
2.3.2. <i>Les mythes modernes</i>	13
2.3.3. <i>Croyances populaires sur son impact sur la nature</i>	13
2.3.4. <i>Croyances sur l'influence des comportements humains</i>	13
2.4. CROYANCES EN OBSTETRIQUE	15
3. SYMBOLIQUE	16
4. INFLUENCES REELLES	17
PARTIE 2 : ETUDE OBSERVATIONNELLE	18
1. PROBLEMATIQUE, HYPOTHESE ET OBJECTIFS	19
1.1. PROBLEMATIQUE	19
1.2. HYPOTHESES.....	19
1.3. OBJECTIFS.....	19
2. MATERIELS ET METHODES	20
2.1. DESCRIPTION DE L'ETUDE.....	20
2.2. LIEU, DATES, ET POPULATION DE L'ETUDE.....	21
2.3. BIAIS ET DIFFICULTES	21
3. RESULTATS	21
3.1. REPARTITION DES ACCOUCHEMENTS SPONTANES	22
3.2. REPARTITION DES POCHEs ROMPUES SPONTANEEs.....	28
3.2.1. <i>Nombre de poches rompues spontanées les jours de pleine Lune</i>	28
3.2.2. <i>Répartition des poches rompues spontanées en fonction des cycles lunaires.</i>	28
3.3. LE CYCLE LUNAIRE	29
3.3.1. <i>Répartition des accouchements spontanés</i>	29
<i>Graphique 6 : Répartition des accouchements spontanés en fonction des quartiers lunaires au CHR Metz-Thionville sur l'année 2015.</i>	29
3.3.2. <i>Répartition des naissances spontanées en fonction du cycle lunaire</i>	30
PARTIE 3 : DISCUSSION	31

1.1.	REPARTITION DES ACCOUCHEMENTS	32
1.2.	NOMBRES D'ACCOUCHEMENTS SPONTANES ET PLEINE LUNE.....	33
1.3.	INFLUENCE DE LA PLEINE LUNE SUR LES POCHEs ROMPUES SPONTANEMENT.....	33
1.4.	INFLUENCE DES ECLIPSES SUR LES ACCOUCHEMENTS	34
1.5.	CYCLES LUNAIRES ET NAISSANCES SUR L'ANNEE 2015.....	34
1.6.	CRITIQUES ET PORTEES DES RESULTATS.....	35
CONCLUSION.....		37
BIBLIOGRAPHIE.....		38
TABLE DES MATIERES		41
ANNEXES.....		3

ANNEXES

ANNEXE I

Date	Heure	Mode d'accouchement	RPM oui/non	Période du cycle lunaire	Hôpital	Age de la patiente
Parité	Gestité	Péridurale Oui/Non	Liquide teinte oui/non	Travail rapide oui/non	Mode d'accouchement (forceps, ventouse)	

-

ANNEXE II

Sondage auprès des sages-femmes du CHR Metz-

Thionville

Influence de la lune sur les accouchements spontanés au CHR Sondage

Nombre de sages-femmes au CHR :

Nombre de sages-femmes interrogées :

Croyez-vous à l'influence de la lune sur les accouchements ?

Oui / Non

Pourquoi ? (facultatif)

Quelle période ? (facultatif)

PQ / PL / DQ / NL

Eclipses ?

Des commentaires ?(facultatif)

Titre du mémoire : De la Terre à la Lune, l'influence des astres en obstétrique... ou pas !

Résumé structuré en Français

Introduction : La Lune a-t-elle une influence sur les accouchements spontanés et sur les poches rompues ? Cette question si souvent posée, n'a jamais donné de réponse satisfaisante, comme peut l'illustrer le nombre pléthorique d'études menées à ce sujet. La salle de naissance est un service où l'activité est très aléatoire. L'effet supposé de la lune sur le déclenchement des accouchements, suscite des questionnements, notamment parmi les sages-femmes.

Méthodologie : Après avoir interrogé oralement 79 sages-femmes du CHR Metz-Thionville, j'ai pu observer que 81% d'entre elles étaient persuadées de l'influence lunaire sur les accouchements et les poches rompues. Une étude rétrospective comparative a ainsi été menée au Centre Hospitalier Régional de Metz-Thionville (57, Moselle) sur l'ensemble des accouchements spontanés entre le 6 janvier et le 21 décembre 2015 (équivalant à 12 cycles). Elle ne s'intéressait qu'aux accouchements spontanés dont le terme de naissance était supérieur ou égal à 22 semaines d'aménorrhée (SA) et/ou dont l'enfant pesait au moins 500g. Ainsi, 3629 accouchements ont été étudiés, puis comparés et confrontés au calendrier lunaire. La question sur les éclipses a également été posée, puisque deux (une solaire et une lunaire) eurent lieu lors de l'année 2015.

Résultats et discussion : Les résultats, après tests statistiques n'ont su faire ressortir un quelconque lien entre, l'influence de la Lune et les accouchements spontanés. Aucune influence lunaire n'a également été démontrée sur les ruptures des poches des eaux.

Conclusion : Ainsi, cette étude démontre, que malgré les croyances de 81% des sages-femmes, la pleine Lune n'a aucune influence sur les accouchements et les poches rompues. La question du maintien de ces croyances reste donc une affaire de traditions et de transmissions du savoir de type compagnonnage dans le monde des sages-femmes.

Mots clés : accouchement spontanés ; cycle lunaire ; naissance ; croyances ; poches rompues ; influences

Summary

I: Does the moon have an effect on the spontaneous delivery and on spontaneous rupture of membranes ? This issue, so often put, has never given satisfactory answer, as can illustrate the plethoric number of studies led on this matter. The birthing room is a place where the activity is unconstant. The supposed effect of moon on the inducing labor, creates questionings, especially among midwife .

M: Having questioned orally 79 midwives of the CHR (REGIONAL HOSPITAL) METZ-THONVILLE, I was able to observe that 81 % of them were persuaded by the lunar influence on the childbirths (deliveries) and the worn-out pockets. A comparative retrospective study was led at the Metz-Thionville (57, Moselle) CHR (hospitals) on the spontaneous deliveries, between January 6th and December 21st 2015 (an equivalent to 12 lunar cycles). This study only focused on the spontaneous deliveries with a term delivery equal or above 22 weeks of amenorrhea, and/or where the child weighted at least 500g. In total, 3629 deliveries were studied then compared and confronted with the lunar calendar. The question on the solar eclipses was also put, because two (a lunar one and one solar) took place during year 2015.

R & D: The results after statistical tests, it was demonstrates that there is no influence of the Moon on the spontaneous childbirthes or on the breaks of the pockets of waters.

C: So, this study demonstrates, that in spite of 81% faiths of the midwives, the full moon has no influence on the deliveries and tge worn-out pockets. The question of the preservation of these faiths thus stays an affair of tradition and transmission of suppositions in the world of the midwives loan of stories.

Keywords: spontaneous deliveries, lunar cycle ; birth ; beliefs; influences ; water's broken

