



HAL
open science

R2E-Rapport de fin de première phase

Christophe Schmitt, Romain Pierronnet

► **To cite this version:**

Christophe Schmitt, Romain Pierronnet. R2E-Rapport de fin de première phase. Think tank "Recherche & Expertise en Entrepreneuriat". 2024. hal-04613086

HAL Id: hal-04613086

<https://hal.univ-lorraine.fr/hal-04613086>

Submitted on 15 Jun 2024

HAL is a multi-disciplinary open access archive for the deposit and dissemination of scientific research documents, whether they are published or not. The documents may come from teaching and research institutions in France or abroad, or from public or private research centers.

L'archive ouverte pluridisciplinaire **HAL**, est destinée au dépôt et à la diffusion de documents scientifiques de niveau recherche, publiés ou non, émanant des établissements d'enseignement et de recherche français ou étrangers, des laboratoires publics ou privés.



Distributed under a Creative Commons Attribution 4.0 International License

r2e.univ-lorraine.fr



Recherche et Expertise
en Entrepreneuriat (R2E) :

le think tank
de l'entrepreneuriat

Bilan et impact des 4 premières années

Christophe Schmitt et Romain Pierronnet

N°4

Rapport de fin de première phase - fin 2023



Y SCHOOLS

NEOMA
BUSINESS SCHOOL
REIMS - ROUEN - PARIS

Université
de Strasbourg

UNIVERSITÉ
DE REIMS
CHAMPAGNE-ARDENNE



UNION EUROPÉENNE
Fonds Européen de Développement Régional

La Région
Grand Est

Bilan et perspectives

pour l'avenir



Le think tank R2E, Recherche et Expertise en Entrepreneuriat, est un projet cofinancé par l'Union Européenne dans le cadre du Programme opérationnel FEDER-FSE Lorraine et Massif des Vosges 2014-2020. Il a permis de créer une communauté scientifique en entrepreneuriat dans la région du Grand Est. Son objectif principal est de rapprocher les chercheurs, les entrepreneurs et les acteurs de l'écosystème entrepreneurial. Le Think tank R2E travaille sur plusieurs thèmes en collaboration avec les entrepreneurs et les acteurs de l'écosystème. Il se veut à la pointe des réflexions portant sur l'entrepreneuriat. C'est dans cette perspective que R2E a aussi pour objectif de diffuser les connaissances les plus actuelles et pointues en matière d'entrepreneuriat auprès des acteurs de l'écosystème. Certains de ces thèmes incluent le pitch des entrepreneurs, les types de financement des projets, la création de valeur et l'entrepreneuriat féminin.

Le think tank R2E s'appuie dorénavant sur une plateforme qui joue un rôle essentiel dans le rapprochement des chercheurs, des entrepreneurs et des acteurs de l'écosystème. Elle permet aux acteurs intéressés par l'entrepreneuriat de se découvrir mutuellement et de collaborer sur des projets concrets. La plateforme est conçue pour faciliter la rencontre et l'échange, en utilisant le numérique comme levier. À long terme, le Think tank R2E vise à structurer une communauté scientifique en entrepreneuriat dans le Grand Est. Il souhaite devenir un pôle d'expertise, de conseil et d'aide à la décision pour les pouvoirs publics en matière d'entrepreneuriat. De plus, ses membres espèrent contribuer à l'actualisation des politiques publiques et à l'amélioration des outils et réseaux d'accompagnement des entrepreneurs dans la région.

Ce rapport retrace différents aspects de la construction du think tank R2E et de sa plateforme en faisant notamment différents focus sur des aspects de connaissances scientifiques développées pendant cette phase. Grâce au financement de la Région Grand Est et du FEDER, une communauté s'est construite et va pouvoir continuer à travailler dans la perspective du développement de l'entrepreneuriat dans la Région Grand Est.

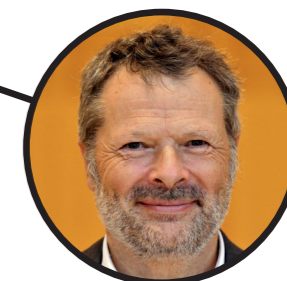
Christophe Schmitt
Responsable R2E
Professeur des universités
Université de Lorraine

Entretien avec

François Werner

Parrain de R2E

Vice-président du conseil régional du Grand Est
et de la métropole du Grand Nancy



Comment conciliez-vous vos fonctions publiques et votre engagement à travailler avec R2E ?

François Werner : Très logiquement ! Je me suis aperçu que dans toutes mes fonctions à la région comme à la métropole du Grand Nancy, je suis en permanence poussé à favoriser la réalisation de projets. Quand on est un élu de territoire comme moi, on a des projets de terrain qui ont besoin de mûrir et à un niveau plus large, comme la grande région, on perçoit l'importance de l'entrepreneuriat.

R2E : Est-ce que l'aspect "académique" de R2E peut faire peur ?

F. W. : Au contraire, ça illustre que l'entrepreneuriat ne se résume pas à une envie ou un désir. Il nécessite de la méthode et peut parfois intégrer de la science.

R2E : Pour vous, entreprendre c'est également réussir un projet dans le temps.

F. W. : Oui, car au delà des success stories, je pense qu'il faut accompagner des projets peut être moins « évidents » mais prometteurs. Je ne souscris pas à l'idée qu'un projet sur 10 est destiné à réussir et pas les 9 autres. Pour les aider

on peut par exemple chercher des partenaires nouveaux, des acteurs complémentaires ou des entreprises intéressées... Il y a une palette de moyens à trouver pour faire réussir un maximum de projets entrepreneuriaux.

R2E : Et inversement, que vous a apporté « l'expérience R2E » ?

F. W. : R2E est une grande leçon pour moi, car ce réseau prouve le grand changement intervenu à l'université vis à vis de l'entrepreneuriat, son regard a changé. Ces mondes se sont longtemps ignorés, ils travaillent désormais de plus en plus ensemble, notamment grâce à des organismes comme R2E. Et une partie de mon rôle est d'en être un porte-parole et un rouage actif.

Comment améliorer la rencontre entre le monde socio-économique et l'université dans notre pays ?

F. W. : Frontalier, je sais que nos voisins réalisent cette synergie plus spontanément. A nous de travailler à rapprocher encore ces 2 mondes, aider les chefs d'entreprise à dénicher l'innovation là où elle se trouve, dans les universités de la région. Le réseau R2E atteste de telles réussites.

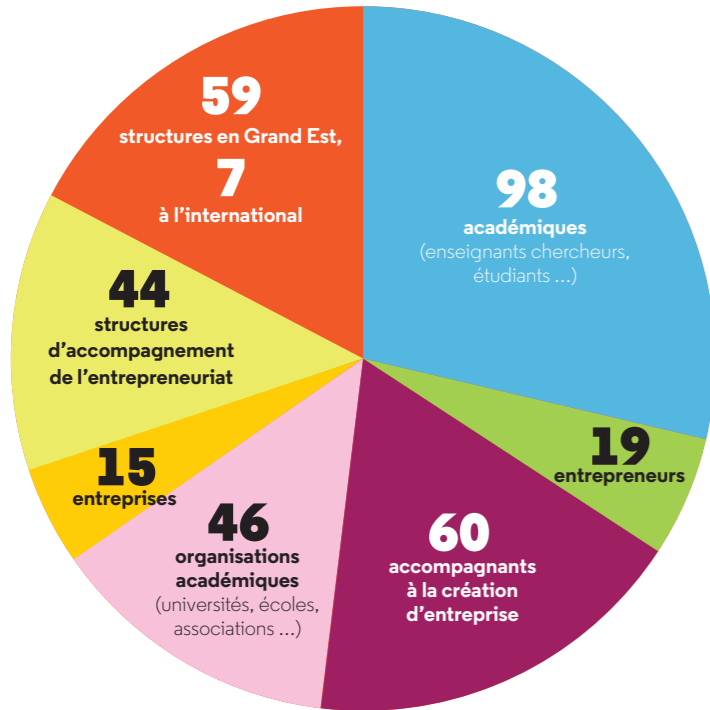


UNION EUROPÉENNE
Fonds Européen de Développement Régional

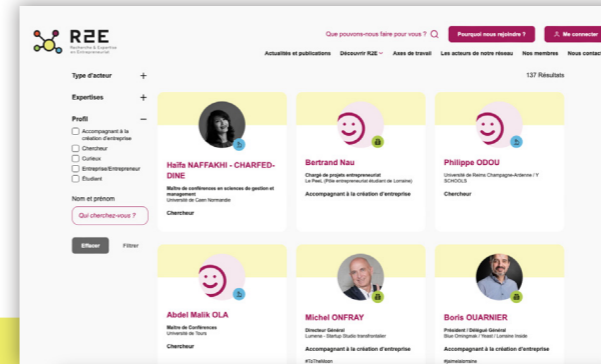
"REE : Recherche et Expertise en Entrepreneuriat - Structuration d'une communauté scientifique en entrepreneuriat par une plateforme collaborative au service des acteurs de l'écosystème entrepreneurial de la Région Grand Est" est cofinancé par l'Union Européenne dans le cadre du Programme opérationnel FEDER-FSE Lorraine et Massif des Vosges 2014-2020

1

Le réseau et sa plateforme



Rapprocher entrepreneurs, accompagnants et chercheurs passe par la rencontre et l'échange : le numérique constitue un levier désormais incontournable pour faciliter le passage de la découverte mutuelle à la collaboration opérationnelle. Permettre à des acteurs qui partagent un intérêt pour l'entrepreneuriat, de pouvoir se découvrir et même de pouvoir collaborer autour de projets communs et concrets (grâce à l'espace collaboratif accessible en mode connecté). C'est autour de cette logique qu'a été bâtie la plateforme. r2e.univ-lorraine.fr répond aux standards de projets complexes et ambitieux : développée en mode agile avec les utilisateurs, privilégiant les technologies open source et une certaine frugalité dans les usages afin de réduire son impact environnemental. Connectez-vous pour entreprendre, ensemble !

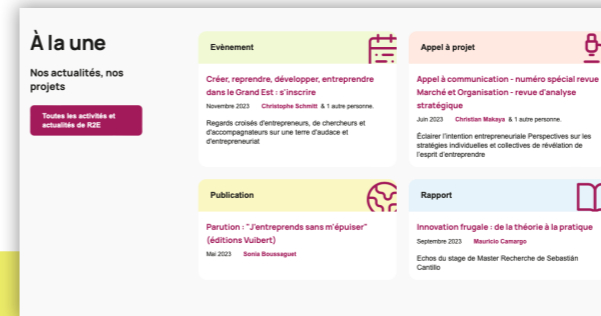


Accompagnants, entrepreneurs, chercheurs, étudiants ou tout simplement curieux : découvrez de nombreux profils, complétez le votre et partagez vos expertises

Créer, reprendre, développer, entreprendre dans le Grand Est : s'inscrire

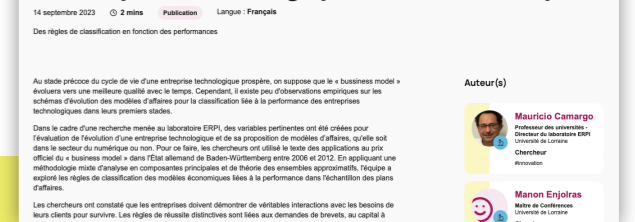


Grâce à votre compte, annoncez vos événements



Suivez l'actu de l'entrepreneuriat, les axes de travail et leurs projets

Evaluer les modèles d'affaires des startups technologiques dans le temps



Partagez votre expertise et vos actualités

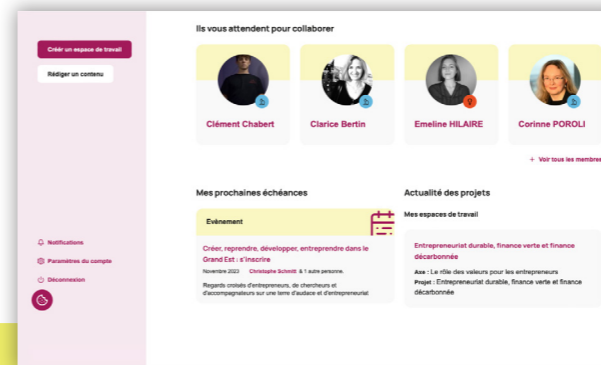
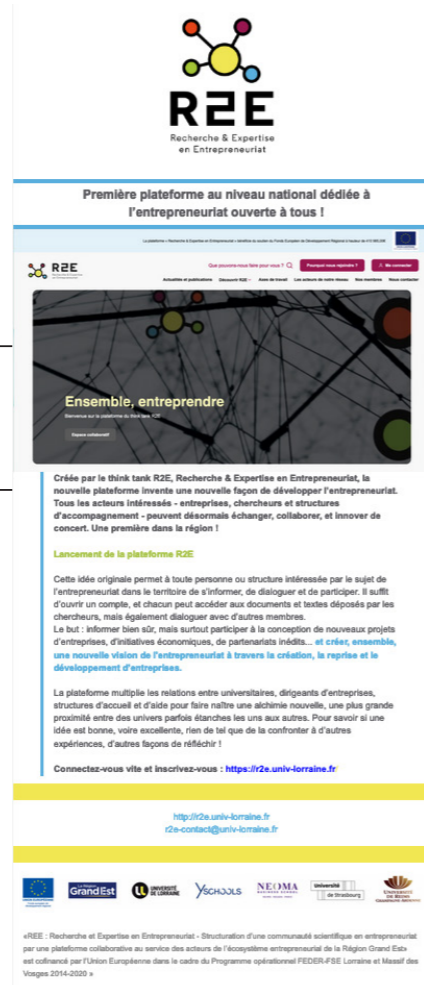
A ce jour, 6 newsletters ont été envoyées sur un fichier de plus de 1 200 adresses.

Restez informé de l'actualité du think tank R2E

en vous inscrivant à sa newsletter : r2e.univ-lorraine.fr/newsletter



Déjà plus de **255** membres !



Inscrit et connecté, découvrez d'autres membres et collaborez avec eux sur des projets concrets, en créant vos propres espaces collaboratifs



Plateforme open source et éco-responsable

2 La recherche

Chiffres de production scientifique du R2E au cours des 3 dernières années :

	Rapport 2021	Rapport 2022	Rapport 2023	Magazine fin 2023
Nombre de membres	50	50	102	255
Publications	+ de 50	+ de 50	+ de 160	+ de 180
Ouvrages et chapitres d'ouvrage	6	6	32	33
Communications internationales	4	4	18	34
Articles dans des revues	40	40	110	118
Autres publications	3	3	22	22

Quelques ouvrages des membres de R2E



Sept clés pour (s')entreprendre Christophe Schmitt

Et si entreprendre consistait avant tout à donner du sens à son environnement, à construire de la valeur à partir du désordre ? Cet ouvrage s'adresse à toutes les personnes ayant une idée, qui veulent construire une occasion d'affaires et qui souhaiteraient connaître les premières étapes d'un projet entrepreneurial. L'auteur, fort de son expérience dans le domaine, présente sept clés de réussite qui permettent d'entreprendre et de s'entreprendre. Dans cette perspective, il revient sur les moments cruciaux de tout projet.



J'entreprends sans m'épuiser. Réussir en préservant son bien-être et sa santé Sonia Boussaguet et Marina Bourgeois

Dédié à tous les entrepreneurs en quête d'un meilleur équilibre de vie, cet ouvrage ponctué d'interviews d'entrepreneuses et d'entrepreneurs, novices ou aguerris, nous apprend à identifier bon nombre de facteurs de risque. Parce qu'entreprendre est la plus belle des activités à condition de préserver son bien-être et sa santé !



Les grands auteurs en management de l'innovation et de la créativité

Thierry Burger-Helmchen, Caroline Hussler, Patrick Cohendet

Tome 1 : ce premier tome présente en 19 chapitres la vie et les idées de celles et ceux qui ont pensé les théories de l'innovation et développé des concepts clés pour l'analyser, qu'ils soient issus du champ du management stratégique, de l'économie, de l'entrepreneuriat ou de sciences sociales connexes.

Tome 2 : en 21 chapitres, ce volume aborde le point de vue des praticiens, les outils et les méthodes éprouvés ainsi que leurs récentes évolutions, la place des communautés, les stratégies de captation de valeur ainsi que la gestion des idées et de la créativité.

Evénements scientifiques

13^e édition du congrès de l'Académie de l'Entrepreneuriat et de l'Innovation (AEI)

Ce congrès a été organisé à l'Université de Strasbourg les 28, 29 et 30 juin 2023 : dans le comité d'organisation, Vivien Lefebvre et Anaïs Hamelin (présidente du comité d'organisation), chercheurs du R2E. Outre l'organisation de **sessions thématiques** de cette conférence (Track.n° 13 Riot E., Labbé J., l'Entrepreneuriat dans l'Espace, et dans le Temps.) et la présentation de leurs recherches en cours dans plusieurs communications, les membres du R2E ont également investi ce congrès lors du **Speed Networking** organisé le vendredi 30 juin après-midi pour présenter le R2E à la communauté de l'AEI. Les 5 axes de travail du R2E étaient représentés, pour nouer de nouvelles relations et ouvrir les portes vers de nouveaux projets, opportunités de recherche et/ou d'innovations pédagogiques.



3^e symposium franco-japonais sur le thème de la transmission et la reprise de PME

Le 24 mars dernier, Sonia Boussaguet de Neoma Business School, en coordination avec son collègue Katsuyuki Kamei de l'université de Kansai, Osaka, Japon, ont organisé le 3^e symposium franco-japonais sur le thème de la transmission et la reprise de PME et entreprises familiales. Au cours des différentes interventions, l'humain au cœur du processus de transfert, avec un regard chercheurs et praticiens français et japonais, a largement été mis à l'honneur. Ce symposium a également été l'occasion de participer à une émission de radio pour parler du thème de la reprise de PME.

22^e Conférence Internationale de Gouvernance (CIG) de l'Association Académique Internationale de Gouvernance

Cette conférence s'est tenue à l'Université de Lorraine, à l'Institut d'Administration des Entreprises de Nancy les 8 et 9 juin 2023 : Jonathan Labbé, membre du R2E, a participé à son organisation. Anaïs Hamelin, membre du R2E également, y a obtenu le prix de la meilleure communication.





Le R2E au 16^e Congrès International Francophone en Entrepreneuriat et PME à Lyon

Organisé tous les 2 ans en collaboration étroite avec l'AIREPME, le CIFEPME est l'occasion d'une réflexion collective sur l'évolution et les perspectives de la recherche et de l'enseignement en Entrepreneuriat et PME.

A cette occasion, une table ronde sur le thème «Repreneuriat et pandémie» a été co-animé par Sonia Boussaquet et Julien De Freyman.

Objectif : questionner l'état de santé de la reprise des TPE/PME française en période de crise.

Pour enrichir le débat, Christophe Schmitt, Professeur à l'IAE Metz et CEREFIGE, coordinateur du R2E, Chantal Gentilhomme-Daubré, Déléguée CRA Reims / GE, Christian Plouchart, délégué CRA International et Thierry Lamarque, Président Althéo, Docteur en Sciences de Gestion étaient également présents.

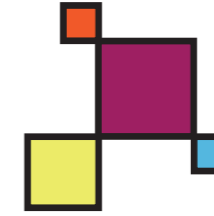
Une nouvelle preuve, s'il en était besoin, de la volonté de rapprochement de la recherche et des praticiens.

Merci encore aux nombreux invités pour le moment de partage !

Penser autrement l'accompagnement entrepreneurial

Toujours dans le cadre du congrès, une communication a été co-écrite par Mickaël Benedic, Aramis Marin et Nicole Saliba.

Le constat est fait que entreprendre a souvent été considéré comme un résultat : la création d'entreprise. Or, ces dernières années, et encore plus avec la période Covid que nous vivons, nous faisons le constat que les entrepreneurs sont aussi dans une logique de construction de sens pour eux-mêmes. A partir de ce constat, notre recherche a pour finalité de présenter un accompagnement entrepreneurial basé sur l'intentionnalité de l'entrepreneur, c'est-à-dire la dimension inconsciente de l'entrepreneur qui guide son projet. Nous arrivons à la conclusion que le projet entrepreneurial est avant tout un construit humain et non simplement la réponse à son environnement et qu'il est nécessaire d'aider l'entrepreneur à expliciter cette dimension inconsciente et notamment à travers un accompagnement spécifique.



Le Centre de recherche LaRGE, membre du réseau R2E, a organisé un workshop sur les approches comportementales et cognitives en entrepreneuriat

Dans le cadre du programme de recherche financé par la MISHA : "La vocation d'entrepreneur", Anaïs Hamelin (LaRGE, Sciences Po Strasbourg), Sébastien Michon (SAGE, CNRS) et Marie Pfiffelmann (LaRGE, EM Strasbourg) ont organisé une journée d'étude pluridisciplinaire sur la thématique "les étudiants et l'entrepreneuriat" le 14 octobre 2022. Cette journée d'étude a été l'occasion de croiser les regards disciplinaires sur la thématique des étudiants et de l'entrepreneuriat.

Sont accueillies des contributions issues de la sociologie, des sciences de gestion et de l'économie.

8 femmes participaient jeudi 25 novembre 2022 au tout premier atelier collectif organisé par la pépinière d'entreprises Alexis à Maxéville, dans le cadre d'une expérimentation visant à accompagner les femmes dans l'entrepreneuriat. Elles ont donc travaillé sur la notion de coût de revient par le biais d'un cours de couture.

Conference : Technology, Engineering, and Innovation Management Communities as Enablers for Social-Ecological Transitions

Du 19 au 23 juin 2022 se sont tenues à Nancy, de manière conjointe et en mode hybride, les conférences internationales IEEE ICE/ITMC (28^e) & IAMOT (31^e). L'entrepreneuriat et l'innovation font partie des principaux thèmes du programme. 250 à 300 participants étaient attendus en présentiel. Pr. Laure Morel, Pr. Mauricio Camargo et Dr. Laurent Dupont, membres du réseau R2E, étaient organisateurs de ces conférences.

Anaïs Hamelin, membre du réseau R2E, Professeur des Universités à Sciences Po Strasbourg et directrice adjointe du LaRGE est intervenue lors de la conférence d'ouverture des Cercles de l'AGEFI du 9 décembre 2021 à Strasbourg. Anaïs Hamelin est responsable de l'axe «Les relations entre entrepreneurs et investisseurs» au sein du réseau R2E.

Plus d'informations : <https://www.agefi.fr/site/cercles-agefi-strasbourg#presentation>

Le Centre de recherche LaRGE, le centre de recherche en management et finance de l'EM Strasbourg Business School, Université de Strasbourg, a organisé le quatrième atelier sur les approches comportementales et cognitives en entrepreneuriat les 14-15 octobre 2021 : «Entrepreneurship: behavioral and cognitive approaches»



Prix et distinctions

Anaïs Hamelin, membre du R2E, a obtenu le Prix Guy Ourisson Cercle Gutenberg 2022, récompensant des recherches particulièrement prometteuses en Alsace, toutes disciplines confondues.

La communication de Jonathan Labbé (CEREFIGE, IAE Nancy School Of Management), Richard Fairchild (University of Bath) et Elen Riot (Laboratoire d'économie Dionysien LED - Paris 8) intitulée « *Converging Trajectories : Exploring the Nexus between Innovation Financing and Corporate Financial Performance in Mixed Syndication* » a séduit le jury du colloque de l'ISBE (Institut for Small Business and Entrepreneurship) à Birmingham qui leur a attribué l'Award de la meilleure communication en finance entrepreneuriale.

Ferney Osorio a obtenu le prix ISTE/Wiley-RRI prix Honoris Causa - Promotion de la recherche en étude de l'innovation 2022, pour sa thèse soutenue en 2021 « *Management of innovation labs : an enabling methodological approach for strategic intent design* »]

Publications du R2E

à destination du grand public

En plus des publications scientifiques, de nombreux chercheurs du R2E proposent au grand public de découvrir leurs résultats de recherche.

Le R2E a ainsi publié sur sa page LinkedIn un post par mois présentant les résultats d'une recherche récente d'un de ses membres en quelques phrases.

[un exemple de post LinkedIn :]

Voici une étude sur les écosystèmes entrepreneuriaux réalisée par 2 membres du R2E : Simona Grama-Vigouroux (SCBS, Y Schools, Troyes) et Albert Lwango (SCBS, Y Schools, Troyes). Ils ont mené ce travail avec Sana Saidi (Y Schools, Troyes), Anne Berthinier-Poncet (CNAM, Paris) et Mohamed Sellami (EDC Paris BS).

Leur étude propose aux entrepreneurs un outil pour mieux comprendre les caractéristiques des écosystèmes entrepreneuriaux dans les régions périphériques, en analysant leurs conséquences sur la performance des écosystèmes d'innovation (c'est-à-dire les synergies, les innovations et la co-création de valeur).

Ils ont établi un cadre de 16 caractéristiques des écosystèmes entrepreneuriaux dans les régions périphériques, regroupées en catégories culturelles, sociales et physiques, avec leurs forces et leurs faiblesses, afin d'explorer leurs conséquences positives et négatives sur la performance des écosystèmes d'innovation régionaux. Ils ont ensuite utilisé ce cadre théorique pour examiner les spécificités de la région Champagne-Ardenne, une région périphérique française, par le biais d'une étude qualitative auprès

de 15 acteurs clés du domaine de l'innovation et de l'entrepreneuriat.

Les résultats indiquent que sur les 16 caractéristiques, deux induisent des conséquences positives (le succès entrepreneurial et le leadership local) et deux produisent, eux, des conséquences négatives (l'inégalité des forces entre les parties prenantes et le manque de talents locaux) sur la performance de l'écosystème d'innovation régional.

Leur cadre peut aussi servir de référentiel aux décideurs politiques, pour les aider à mettre en œuvre des politiques entrepreneuriales innovantes.

Retrouvez leur article ici :

<https://lnkd.in/gM7QQ4NQ>

Référence complète :

Grama-Vigouroux, S., Saidi, S., Berthinier-Poncet, A., Lwango, A., & Sellami, M. (2022). Influence of entrepreneurial ecosystems on innovation ecosystems in peripheral regions: the case of the Champagne-Ardenne region. *Industry and Innovation*, 1-30.

La recherche du R2E paraît également dans *The Conversation* :

- Hamelin, A., & Ben-Hafaïedh, C. (mars 2022). Les 25 licornes de Macron, une dangereuse fascination ? *The Conversation*.
- Michaux, V. (mars 2021). Gafam et Europe: Régulations et tensions vont redessiner le digital dans tous les secteurs. *The Conversation*.

XERFI Canal

Les membres du Comité de Pilotage ont participé ensemble à une journée de tournage sur le plateau de Xerfi Canal, média spécialisé qui contribue à la valorisation des travaux de recherche en sciences sociales vers le monde économique. Dans le cadre de l'émission IQSOG animée par Jean-Philippe Denis, les projets et contributions issues de R2E ont fait l'objet d'interviews dédiées.

Retrouvez
l'ensemble
des interviews.



Focus doctorants

Les 17 et 18 mai 2022 s'est tenu le séminaire doctoral d'écriture organisé par le R2E à Ottrott. C'est en toute convivialité et dans un cadre magnifique que doctorants et chercheurs confirmés du CERFIGE, du BETA, du LaRGE ont échangé sur les enjeux et méthodologies d'écriture scientifique, avec la participation à distance de Bérangère Deschamps, rédactrice en chef de la revue de *l'Entrepreneuriat*. Les doctorants ont eu également l'occasion de présenter leur thèse et de bénéficier de retours personnalisés sur leurs travaux.

Soutenances de thèses

Labic P. (2023). Anticipation et prévention de la corruption : entre philosophie morale et modèles économiques [Thèse de doctorat, Université de Lorraine]. <https://www.theses.fr/2023STRAB001>

Ingold, J.-L. (2022) Pour le développement d'une approche systémique de la notion de pivot : une étude de cas exploratoire d'une startup française [Thèse de doctorat, Université de Lorraine]. <https://www.theses.fr/2022LORR0295>

Labbé, J. (2022). Les relations entre capital-investisseurs publics et privés et leurs effets sur l'innovation des entreprises [Thèse de doctorat, Université de Lorraine]. <https://www.theses.fr/2022LORR0173>

Koffel, S. (2021). Equity-Crowdfunding: Rôle, caractéristiques, et enjeux de l'accès à des financements complémentaires [Thèse de doctorat, Université de Lorraine]. <https://hal.univ-lorraine.fr/tel-03586788>

Hervé, A. (2021). Internationalization and Digitalization of micro-, small-and medium-sized enterprises (Issue 2021LORR0011) [Thèse de doctorat, Université de Lorraine]. <https://hal.univ-lorraine.fr/tel-03166904>

Bertin, C. (2020). Driving factors for symbiotic collaborations between startups and large firms in open innovation ecosystems [Thèse de doctorat, Université de Strasbourg]. <http://www.theses.fr/s134356>

Adriano Barasal Morales (2018-2021). Confiance de l'entrepreneur, décisions financières et performances de l'entreprise. Thèse co-encadrée par Anaïs Hamelin et Marie Pfiffelmann. Soutenue le 2 décembre 2021 à l'Université de Strasbourg.

Vivien Lefebvre (2017-2020). Stratégie de croissance, cycle de vie financier et gestion financière des petites et moyennes entreprises. Soutenue le 13 février 2020 à l'Université de Strasbourg. Thèse encadrée par Anaïs Hamelin

Que vous a apporté le R2E ?



« Porter des projets avec et pour les acteurs du territoire. S'enrichir des collègues de disciplines connexes. C'est toute la valeur du R2E ! »

Sonia Boussaquet
NEOMA Business School



« Trouver des terrains pour nos recherches, avec des résultats qui intéressent les acteurs politiques et de l'entrepreneuriat. Prendre du recul sur ce qui existe, proposer des améliorations ».

Véronique Schaeffer
Université de Strasbourg



« Notre équipe a pu travailler sur le terrain et réaliser des entretiens. Au fil du temps, en réfléchissant à la situation d'ensemble, nous sommes passés de questions à chaque entrepreneur à propos de ses valeurs et de ses financements à la question des réseaux et des politiques. Nous nous sommes demandés quel rôle la Région joue dans le soutien à l'entrepreneuriat, et quels sont les rôles des financements publics et privés. L'objet final de notre projet de recherche a dépassé notre question de départ. »

Elen Riot
Université Paris 8



« Nous donner une visibilité vis-à-vis de l'écosystème, du territoire. Si nos partenaires ont besoin d'un point de vue académique, qu'ils sachent venir nous voir. Et qu'on puisse travailler avec eux : pour moi cette démarche a permis de m'insérer dans l'écosystème, d'être plus connectée au terrain. En tant qu'enseignant-chercheur, cette collaboration devient un aspect important de notre travail. »

Anaïs Hamelin
Université de Strasbourg

5 axes de recherche

Chaque axe de recherche est animé par un coordinateur. Une première étape a consisté à en approfondir les enjeux scientifiques, tout en les ouvrant à tout chercheur intéressé par la thématique abordée, en recherchant à chaque fois :

- une mixité entre chercheurs des établissements partenaires du projet ;
- davantage de pluridisciplinarité, notamment au-delà des seules sciences de gestion.

Chaque axe s'attache à identifier les synergies à développer en leur sein, ainsi qu'avec les 4 autres. Il s'agit également d'exercer une veille conjointe sur les opportunités scientifiques et les financements disponibles, en coordonnant les attentes et les expertises, en identifiant les besoins et les opportunités.

Axe 1 Analyse de l'inter-relation entrepreneurs-investisseurs



Dans cet axe de recherche, les auteurs explorent les différents facteurs qui influencent les décisions financières, les performances, les choix stratégiques et la croissance des entreprises. Ces études présentent les divers éléments qui peuvent influencer le succès et la prospérité des entreprises.

Quand le sexe du PDG fait la différence

Grâce à des observations réalisées sur plus de 50 000 entreprises italiennes indépendantes privées, il semblerait que lorsqu'un homme occupe le poste de PDG, les entreprises dépourvues de dette surpassent celles qui sont endettées. A l'inverse, lorsque des femmes sont à la tête d'entreprises, celles sans dette affichent des performances inférieures à celles qui ont recours à l'endettement.

➔ Le genre du PDG semble avoir une importance lors de la prise de décisions financières

(Sources : Hamelin Anaïs & Lefebvre, Vivien & Weill, Laurent)

Réussite entrepreneuriale : oublier la norme et redéfinir le succès

Après 4 millions d'observations sur plus de 600 000 entreprises comprenant 10 employés et plus, ce qui équivaut à près de 40% des PME de l'UE, il semble effectivement préférable de privilégier la rentabilité plutôt que la croissance à tout prix pour atteindre une performance globale élevée.

➔ Les auteurs suggèrent d'adopter une approche alternative pour évaluer le succès : utiliser des ensembles d'objectifs personnalisés et un indicateur qui tienne compte de la variété des caractéristiques des entreprises prospères.

(Sources : Ben-Hafaïedh C. & Hamelin A.)

L'héritage de l'innovation : conseils aux entreprises familiales

Les conclusions sont ici basées sur une étude qualitative de 4 entreprises familiales. Chaque cas est considéré comme une expérience servant à valider ou à réfuter les enseignements issus de l'étude des autres cas.

➔ Afin de favoriser l'innovation, il est recommandé aux prédécesseurs qui demeurent au sein de l'entreprise familiale après la transmission, de rester réceptifs aux nouvelles idées introduites par le successeur et veiller à lui accorder suffisamment de liberté et d'espace pour qu'il puisse entreprendre des modifications dans le business model de l'entreprise familiale.

(Sources : OUIAKOUB Mohamed)

Groupes d'entreprises et développement rural

Les petites entreprises des zones rurales françaises affiliées à des groupes d'entreprises peuvent bénéficier de liquidités de la part de ces groupes leur permettant d'adopter une gestion plus souple de leur besoin en fonds de roulement : elles peuvent alors accorder des délais de paiement plus longs à leurs clients tout en maintenant des niveaux de stocks élevés.

➔ Dans ce contexte, les entreprises affiliées à des groupes d'entreprises peuvent connaître une croissance accrue, se rapprochant de celle des entreprises dites « légères ».

(Sources : Vivien Lefebvre, Wiley Blackwell)

Le pouvoir de la famille : de l'objectivité à l'engagement

La fabrique de la stratégie de trois entreprises familiales a été étudiée à travers l'analyse de discours de leurs dirigeants et de celui des membres de la famille.

La notion d'objectivation sociale de l'entreprise par la famille est centrale, illustrant comment cette influence familiale peut favoriser l'acceptation et l'engagement du corps social de l'entreprise afin qu'il se comporte de manière conforme à ses attentes.

➔ Une famille active peut influencer sur la stratégie de l'entreprise familiale en adoptant un discours persuasif mêlant des aspects rationnels, à une dimension émotionnelle et morale.

(Sources : Nassiri F. & OuiaKoub)

Axe 2 Les parcours d'entrepreneurs comme analyseurs de la mobilité des écosystèmes

De l'étudiant, au créateur, en passant par le repreneur d'entreprise, ce groupe de recherche s'est intéressé à différents profils d'entrepreneurs ainsi qu'à leur parcours tout en proposant des conseils pour concilier sa vie d'entrepreneur avec sa vie personnelle.

L'école de la réussite : secrets de l'apprentissage par l'erreur

Apprendre à partir de ses erreurs, c'est le programme de formation de trois ans post-bac proposé au sein de l'École de Management de Strasbourg : le Bachelor Team Entrepreneur (BTE). En examinant de quelle manière 40 étudiants ont appris de leurs erreurs, l'étude montre comment réfléchissent (en équipe, en solo et dans des projets), à comment différencier les échecs des erreurs en fonction de la possibilité de réparation et de la force des émotions ressenties.

➔ L'apprentissage par l'erreur est un processus à long terme nécessitant un changement dans les représentations, les croyances et les comportements des étudiants, le tout dans un environnement bienveillant.

(Sources : Paulus Odile, Boussaguet Sonia, Merdinger-Rumpler Caroline, De Freyman Julien & Bourachnikova Olga)

Entrepreneuriat : palette de motivations

La distinction traditionnelle entre entrepreneuriat de nécessité et entrepreneuriat d'opportunité est trop simpliste, car la motivation entrepreneuriale est influencée par des facteurs complexes. Les politiques publiques qui œuvrent en faveur de l'entrepreneuriat devraient tenir compte de ces diverses motivations pour être plus efficaces, et les recherches futures devraient explorer comment les motivations individuelles influencent le processus entrepreneurial et la stratégie d'entreprise tout au long de leur existence.



➔ Cette étude a mis en évidence l'existence de profils d'entrepreneurs variés, y compris un nouveau type d'entrepreneuriat appelé l'entrepreneuriat de loisir, ce qui élargit la compréhension de la diversité des motivations entrepreneuriales.

(Sources : Giacomini O.; Janssen F.; Guyot J.-L.; Lohest O.)

Devenir un boss respecté : légitimité du repreneur externe

Dans le contexte de la reprise de Petites et Moyennes Entreprises (PME), la légitimité du repreneur se construit progressivement tout au long du processus de reprise et implique d'établir, maintenir et défendre sa capacité à diriger l'entreprise de manière moralement acceptable en accord avec les valeurs et les attentes des différentes personnes impliquées (employés, clients, etc.).

➔ La légitimité d'un repreneur externe est un élément essentiel pour son succès en tant que nouveau dirigeant.

(Sources : De Freyman Julien, Boussaguet Sonia, Cullière Olivier)

Fin de parcours : émotions, échec et suicide patronal

Il existerait vraisemblablement des émotions clés qui permettraient de mieux comprendre et de prévenir les suicides des dirigeants de PME en difficultés. Peur, angoisse, tristesse, honte, culpabilité, ressentiment et colère, les émotions ressenties sont différentes selon le moment (échec anticipé / vécu) et l'attribution (attribué à autrui ou à soi) de l'échec. Peu importe la phase de l'échec dans laquelle se trouve l'entreprise (en amont, en cours de procédures, en post-faillite), les émotions ressenties par le dirigeant peuvent être très fortes et conduire au suicide.

➔ Les chefs d'entreprise en souffrance peuvent être orientés vers diverses structures pour les aider sur le plan professionnel (prévention des entreprises en difficulté, dispositifs de rebond pour les entrepreneurs etc.) mais également sur le plan psychologique (APESA - Aide Psychologique aux Entrepreneurs en Souffrance Aigüe etc.)

(Sources : Charlotte Moysan & Thierno Bah)

Axe 3 Faciliter et accélérer le continuum conception/construction du projet entrepreneurial

Dans un monde en constante évolution, l'entrepreneuriat et l'innovation sont les moteurs de la croissance économique et de la création de valeur. Que ce soit dans la quête de financements, la recherche de partenaires ou la mise en place d'espaces propices à la créativité, la confiance et les relations interpersonnelles jouent un rôle essentiel.

Pitch perfect : L'art de la confiance

Le rôle de la confiance lors d'une présentation devant des investisseurs semble primordiale.

Les investisseurs ont tendance à privilégier une évaluation émotionnelle et sociale en allant jusqu'à interpréter des signaux fins tels que des mouvements physiques subtils de l'entrepreneur.

➔ Lors d'un pitch, les relations entre les entrepreneurs et les investisseurs sont plus importantes que les faits et les chiffres présentés.

(Sources : Guimtrandly F. & Burger-Helmchen)

Entreprendre au-delà des conventions

Il est communément admis que les chances de créer et de développer une entreprise sont réduites pour toute personne disposant d'un accès restreint à des financements, à des réseaux, etc.

C'est souvent le cas des entrepreneurs atypiques, comme par exemple les migrants, qui développent des nouvelles formes d'entrepreneuriat encore assez méconnues.



➔ Un entrepreneur atypique doit faire face à des difficultés non rencontrées par les entrepreneurs conventionnels et doit redoubler d'efforts pour affirmer sa position et créer sa place sur les marchés traditionnels.

(Sources : Helmchen T.B.)

Proximité startup-grandes entreprises : facteurs clés

Cette étude décortique les facteurs qui influencent et favorisent les formes de proximité startup-grandes entreprises et augmentent les possibilités de collaborations dans un contexte d'innovation ouverte. Par exemple, les acteurs de l'écosystème de l'innovation (banques, CCI, collectivités, clubs de dirigeants, pôles entrepreneuriat dans les écoles etc.), contribuent fortement à la création de relations startup-grandes entreprises.

➔ Les discussions fréquentes dans un cadre informel renforcent la compréhension mutuelle et les chances de collaboration startup-grandes entreprises.

(Sources : Bertin C.)

Espace synergie : innover & collaborer

Les espaces d'innovation fleurissent dans de nombreuses universités du monde entier. A travers une étude de cas d'un laboratoire d'entrepreneuriat et d'innovation positionné au sein d'une université chilienne, les auteur·ices ont recueillis des témoignages suite à l'utilisation de ce lieu. Les étudiants apprécient le confort et la flexibilité du lieu, le fait d'apprendre par la pratique et le travail de groupe. Il semble néanmoins intéressant d'accentuer l'aspect multidisciplinaire, les moyens de prise de contact avec les mentors etc.

➔ Le fonctionnement et l'aménagement d'un tel espace doit être pensé dans son contexte afin d'être adapté aux acteurs et à leurs activités.

(Sources : Delgado L., Galvez D., Hassan A., Palominos P., Morel L.)

Retrouvez l'ensemble des sources pour les 5 axes en flashant ce QR code



Axe 4 Le rôle des valeurs pour les entrepreneurs



Entre évolution de l'entrepreneuriat et questionnements sur le rôle des entrepreneurs dans la société contemporaine : mise en lumière de l'ingéniosité, de la résilience, des relations avec les parties prenantes et des défis à relever par les acteurs de l'entrepreneuriat.

Entrepreneuriat de rue : quand la résilience devient business

Les comportements entrepreneuriaux des jeunes sans-abris à Châtelet-les-Halles à Paris, révèlent que malgré leur manque de ressources et leur isolement social, les processus d'exclusion peuvent paradoxalement favoriser leur inclusion dans le quartier et encourager le développement d'activités entrepreneuriales informelles.

➔ La résilience semble jouer un rôle clé dans la façon dont ces jeunes font face à leur situation difficile, soulignant que les traits entrepreneuriaux ne sont pas universels, mais influencés par leur environnement.

(Sources : Julien Billion, Claire Doussard, Jonathan Labbé)



Start-ups industrielles : enjeux et contradictions

Les start-ups à vocation industrielle suscitent des espoirs pour la réindustrialisation mais semblent au cœur de contradictions majeures. Ainsi, elles proposent ou bien le modèle de l'usine ou celui de l'entreprise verte. Par ailleurs, bien qu'elles promettent la création d'emplois, elles semblent davantage remplacer l'ouvrier par la machine qu'inventer de nouvelles professions.

➔ Cette transformation soulève des incertitudes et des questions sur la mémoire collective liée à l'industrie et son évolution vers un avenir incertain.

(Sources : Riot Elen)

La réindustrialisation : entre promesses & réalité

Dans les médias et les rapports officiels, la « promesse entrepreneuriale » dans le contexte de la désindustrialisation a évolué au fil du temps : elle combine soutien à l'industrie lourde et régénération par la croissance verte. Entre ces deux caps sur un même territoire, aucune direction claire ne semble émerger alors même que la dynamique est portée par les échanges frontaliers.

➔ Le cas de Florange et Gandrange est présenté comme une illustration de ces défis et contradictions, appelant à une réflexion renouvelée sur le sens de la promesse entrepreneuriale.

(Sources : Riot Elen)

Trouver le juste équilibre

Les entrepreneurs changent leur manière de gérer leur entreprise au fil du temps. Au début, ils sont plus enclins à la discussion avec les différentes parties prenantes (clients, employés, fournisseurs, investisseurs etc.) et souvent plus ouverts à l'adaptation. Avec le succès et la croissance de leur projet, ils deviennent plus organisés et prévoyants. Par ailleurs, l'arrivée d'une plateforme en ligne avec la numérisation d'une entreprise introduit une nouvelle partie prenante dans les échanges qui passent alors de moins en moins par l'entrepreneur.

➔ Il est important de rester attentif aux besoins des parties prenantes, d'ajuster le projet en fonction de leurs réactions, et de bien planifier pour réussir.

(Sources : Paulus Odile, Haller Coralie)

Business familiaux : on ne nous dit pas tout !

Le « chronotope », soit le « cadre » spatial et temporel d'un récit collectif, décrit bien la façon dont une entreprise raconte son histoire. Notamment, il existe un cadre plus large de la vie des organisations que les seuls membres de la famille. L'histoire de la maison familiale Champenoise Taittinger en est un exemple, notamment au moment du confinement. Le regard médiatique héroïque la famille et valorise le terroir alors que cela ne reflète pas vraiment l'histoire du champagne. Le chronotope permet de mieux comprendre cette histoire.

➔ La réalité est souvent bien plus complexe que ce que l'entreprise familiale choisit de mettre en avant à travers ses récits à destination des médias.

(Sources : Riot Elen)

Retrouvez l'ensemble des sources pour les 5 axes en flashant ce QR code

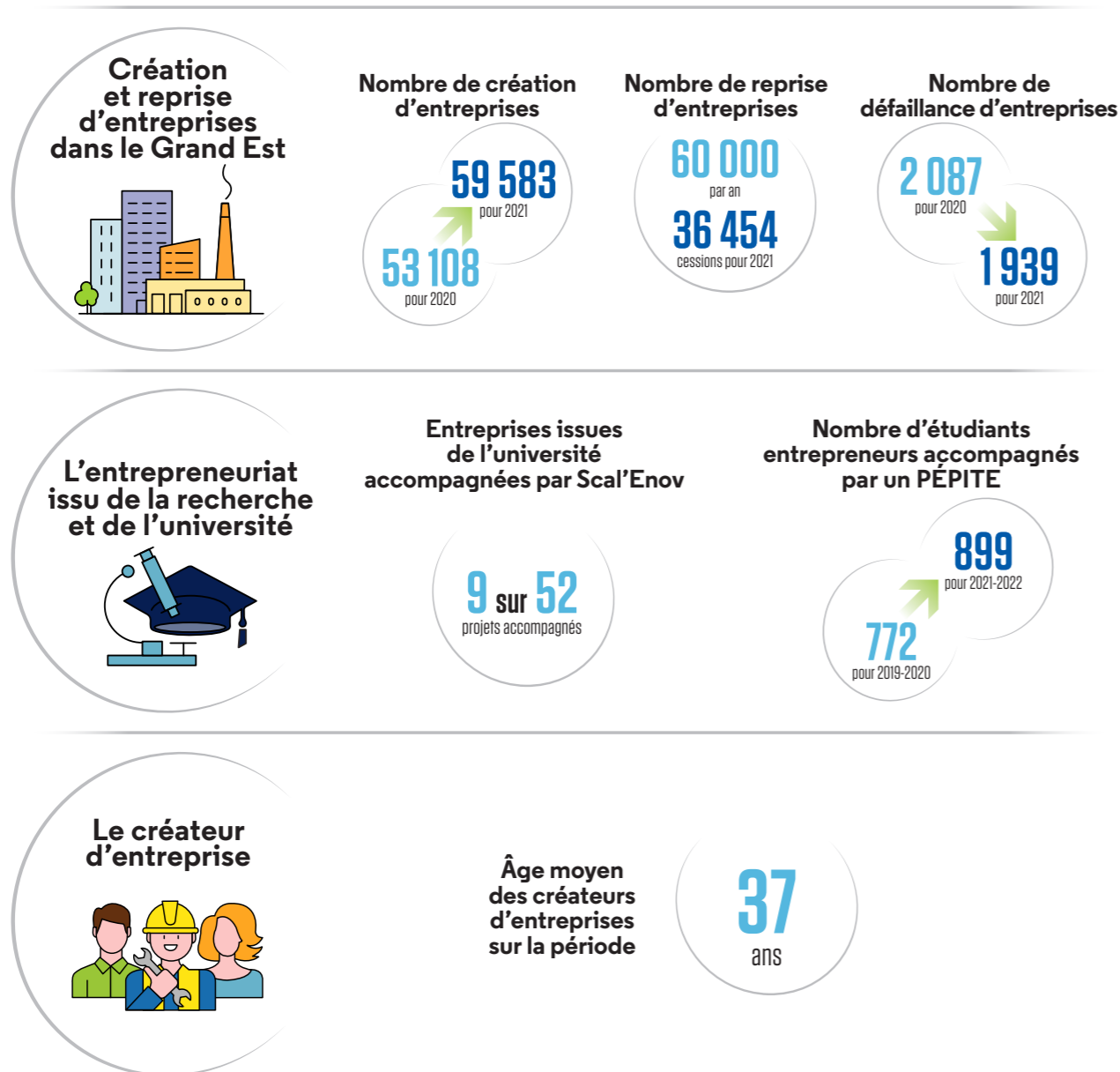


Axe 5 Observatoire territorial de l'entrepreneuriat



Un suivi précis des créations et reprises d'entreprises

Parmi les travaux engagés et thématiques abordées par le think tank R2E, un observatoire territorial de l'entrepreneuriat a vu le jour. Ainsi grâce à la collecte de données des partenaires du réseau, R2E a mis en place des indicateurs de création, reprise et défaillance d'entreprises dans le Grand Est.



La Région Grand Est, 2^e région au niveau national en matière d'entrepreneuriat des étudiants. 1€ investi dans l'université pour l'entrepreneuriat ramène 50€ en moyenne dans la Région Grand Est.

3 L'impact sur l'écosystème

De nombreux projets sont actuellement portés par R2E - à découvrir et à enrichir dans les fiches projets sur notre plateforme. Pour en savoir plus : r2e.univ-lorraine.fr/axes-de-travail

Axe de travail : Analyse de l'interrelation entrepreneurs-investisseurs

Les usages des Prêts Garantis par l'Etat lors de la crise sanitaire

Ce projet vise à caractériser les modalités d'usage par les TPE et PME des PGE octroyés durant la crise sanitaire du printemps 2020. En effet, les modalités de mobilisation allant bien au-delà de la réserve de trésorerie dans la crise ainsi que d'absence de mobilisation s'avèrent hétérogènes au sein de la population étudiée, révélant des réponses différenciées des entreprises eu égard à l'effet d'aubaine qu'a pu représenter le choc d'offre de crédit des PGE.

Le projet est conduit en partenariat avec la Banque Populaire Alsace Lorraine Champagne.

Les relations entre business angels investisseurs et entrepreneurs

Ce projet a été rendu possible grâce au R2E et à la mise en relation avec le réseau d'investisseurs Yeast. Le projet, initié à l'automne 2021, est entré en phase active avec les premiers entretiens avec les business angels et investisseurs en janvier 2023.

Axe de travail : Faciliter et accélérer le continuum conception/construction du projet entrepreneurial

Entreprendre dans la santé

Le secteur de la santé constitue une filière où l'entrepreneuriat dispose de dynamiques et d'enjeux propres. En croisant leurs regards, les chaires «Management de la Santé et du Médico-Social» et «Entreprendre» du laboratoire CERFIGE (Université de Lorraine) se proposent d'éclairer ces processus entrepreneuriaux, qu'il s'agisse d'intrapreneuriat (au sein des établissements de soin) ou de création d'entreprises.

Le rôle de médiation des structures d'accompagnement au sein des écosystèmes entrepreneuriaux étudiants

Ce projet se propose de mettre en lumière les stratégies, ou à l'inverse, le bricolage informationnel

développés par des étudiants-entrepreneurs inscrits au sein d'un dispositif d'accompagnement.

En étudiant la question informationnelle des étudiants-entrepreneurs, les comportements sous-jacents et l'influence du contexte national de l'écosystème entrepreneurial, ce projet vise à enrichir les travaux encore émergents sur les écosystèmes entrepreneuriaux propices à l'entrepreneuriat étudiant.

Il vise à apporter un éclairage empirique nouveau sur ces questions dans le contexte français et à l'international afin d'aboutir à des implications d'efficacité managériale auprès des porteurs de projets, des dispositifs de formation et d'accompagnement, et des politiques d'innovation.

Axe de travail : Les parcours d'entrepreneurs comme analyseurs de la mobilité des écosystèmes

Repreneuriat x Pandémie : état de santé de la reprise des TPE/PME face au Covid-19

L'étude poursuivait 3 objectifs :

- Connaître le profil des repreneurs et de leur entreprise
- Appréhender le degré d'exposition des entreprises à la crise sanitaire
- Comprendre la gestion de la pandémie de Covid-19 par les repreneurs

Elle repose sur l'analyse des résultats d'une enquête réalisée entre le 1er juin 2021 et 31 juillet 2021 auprès de repreneurs d'entreprise sur le territoire français. Les délégations régionales ont été mises à contribution pour diffuser le questionnaire et effectuer les relances éventuelles.

La base d'enquête a été constituée à partir du fichier source du CRA, répertoriant l'ensemble des adhésions sur la période 2015-2020, soit au total 4 278 repreneurs et candidats repreneurs. **L'échantillon des répondants représente 218 repreneurs, dont 157 exploitables pour cette étude.**

Outre les résultats présentés, l'étude s'achève par trois préconisations :

- Promouvoir autrement la « carrière repreneuriat »
- Féminiser la reprise de PME
- Optimiser la correspondance



Attirer les jeunes diplômés et actifs dans les TPE et PME de la branche BETIC

Les TPE et PME occupent une place prépondérante dans le tissu économique et représentent près de la moitié de l'emploi salarié en France (Insee, 2020). Elles peinent toutefois à s'attirer les faveurs des jeunes diplômés et des jeunes actifs. Les classements publiés font apparaître les grands groupes comme les employeurs privilégiés par les jeunes issus des grandes écoles d'ingénieurs, de management et des universités. Ces choix sont essentiellement motivés par la perception de pérennité de ce type de structure, d'une organisation claire et formalisée, d'une grille de salaire connue, d'avantages sociaux supérieurs et d'une évolution garantie de poste et de salaire (Gless, 2016). Cependant si la grande entreprise propose un cadre perçu comme rassurant pour débiter une carrière, les jeunes perçoivent davantage de possibilités d'épanouissement au sein des PME (APEC, 2016). En outre, les enquêtes les plus récentes montrent que si les grands groupes ont toujours la préférence des jeunes diplômés, de nouvelles préoccupations apparaissent telles que l'éthique, la recherche de sens et le respect de l'environnement (Gless, 2021). Les résultats de l'enquête « Futurs leaders » lancée par la Fédération Cinov en 2020 confirment d'ailleurs que les moins de 40 ans au sein des Bureaux d'Etudes Techniques sont davantage intéressés par un bon équilibre de vie et des missions porteuses de sens qu'une carrière purement lucrative.

Dans ce contexte récent qui a fait évoluer les critères de choix d'un futur employeur, la compréhension des opportunités et leviers d'attractivité des TPE et PME auprès des jeunes présente un intérêt partagé par les différents partenaires de ce projet de recherche.

➔ Axe de travail : Le rôle des valeurs pour les entrepreneurs

Entrepreneuriat durable, finance verte et finance décarbonnée

Les objectifs scientifiques du projet consistent à observer à la fois chez les entrepreneurs et les investisseurs, le développement et le financement de projets liés à l'entrepreneuriat durable, la finance verte et la finance décarbonnée.

De cette manière nous pouvons cartographier l'intervention d'acteurs publics-privés dans ce domaine et également d'entrepreneurs sur ces sujets.

Processus et facteurs de structuration de l'écosystème entrepreneurial en Grand Est

Ce projet consiste à réaliser une enquête généalogique de terrain par entretiens semi-directifs sur les réseaux économiques et politiques qui ont créé l'écosystème entrepreneurial du Grand Est (grands décideurs, acteurs pivots).

L'entrepreneuriat de la transition

Ce projet vise à étudier la manière dont l'entrepreneuriat se saisit des enjeux de transition écologique en général, dans les domaines de l'innovation et de la bio-économie en particulier.

Entrepreneurs et incubateurs en Grand Est

Il s'agit de s'intéresser aux pratiques d'évaluation et de valorisation dans le cadre des incubateurs du territoire du Grand Est, en réalisant une enquête de terrain et par entretiens semi-directifs auprès d'entrepreneurs et d'incubateurs.

Quelles valeurs pour entreprendre ?

Ce projet vise à étudier les valeurs revendiquées par les porteurs de projets entrepreneuriaux. Il s'appuie sur la réalisation d'une enquête de terrain réalisée principalement par entretiens semi-directifs.

➔ Observatoire territorial de l'entrepreneuriat - Edition 2023

La production annuelle de l'Observatoire territorial de l'entrepreneuriat du Grand Est a vocation à s'appuyer sur deux sources :

- le traitement et la valorisation de sources et de données déjà existantes ;
- la production de données complémentaires originales, à partir des prochaines éditions.

Ainsi, l'Observatoire s'enrichira progressivement de nouvelles données jusqu'à ce qu'il permette d'appréhender les dynamiques entrepreneuriales du territoire de manière abordable pour tous.

Alexis et R2E : une collaboration au cœur de l'écosystème entrepreneurial



1- ALEXIS a participé à une recherche avec les chercheurs du réseau R2E. Comment s'est-elle articulée avec vos projets ?

Les problématiques liées à l'entrepreneuriat féminin sont travaillées par notre association depuis + de 20 ans.

La collaboration avec l'Université s'imposait donc pour nous à 2 titres :

- Notre souci d'associer la recherche/questionnements à nos pratiques professionnelles (nous avons déjà travaillé avec l'Université de Lorraine et celle de Var-Toulon sur l'entrepreneuriat issu de l'immigration)
- Les équipes universitaires de Strasbourg, Lorraine et Champagne engageaient des recherches sur cette thématique sous des angles différents.

Au regard des nouveaux contextes et de l'évolution du profil des créatrices, il nous a semblé important de remettre en perspective les manières d'accompagner ces dernières.

Le travail engagé avec l'appui de l'Université nous aura donc permis d'établir une nouvelle typologie d'entrepreneuses, de leurs besoins et de tracer de nouvelles modalités d'accompagnement.

2- Quelles sont les grandes orientations actuelles d'ALEXIS au sujet des nouveaux défis que rencontrent les entrepreneurs ?

Dans ces 40 ans d'existence, ALEXIS a promu, participé et s'est inscrit par ses actions dans les projets politiques qui ont émergé et prévalu au cours des dernières décennies : **Années 80** : importance et reconnaissance de l'économie sociale

Années 90 : émergence et structuration des dispositifs de l'insertion par l'activité économique

Années 2000-2020 : inscription de la TPE dans les politiques publiques de développement économique

Les défis d'aujourd'hui qui se posent à ALEXIS :

- Réaffirmer une expertise dans des préoccupations nouvelles, qui sans être en rupture avec le passé, nécessite de nouvelles approches : RSE, écologie, développement durable, transition numérique, ...
- Innover dans les méthodes d'accompagnement :

accompagnement plus collaboratif, coaching, groupe projet ; ...

- Questionner et déterminer la place des anciens créateurs dans le processus d'appui aux créateurs ante et post création.

3- Quels liens pensez-vous intéressants de continuer à tisser avec les chercheurs et plus particulièrement avec R2E ?

Des liens durables et permanents avec l'Université, car le volume et l'antériorité de nos interventions dans le champ de la création d'entreprise doivent permettre :

- d'approfondir certaines problématiques pour éclairer les politiques publiques de demain en faveur de la création d'entreprises ;
- faire évoluer les pratiques de l'accompagnement pour faire des créateurs des citoyens actifs dans les enjeux de territoire et de transition écologique ;
- Renforcer la formation et le rôle des chefs d'entreprises afin de contribuer au développement de pratiques nouvelles en terme de gestion, management tout en contribuant durablement au développement d'une économie de services ou de production.

La collaboration entre l'Université et ALEXIS doit permettre d'être ou de constituer un pôle d'excellence

de la recherche/action sur tous les points relatifs à la formation / accompagnement des créateurs, à la psychosociologie des porteurs de projet, à l'élaboration de projet d'entreprise participant de la construction de solutions face aux enjeux sociétaux d'aujourd'hui.



L'entrepreneuriat au féminin

Devenir ingénieur/consultant en TPE/PME : quels facteurs d'attractivité ?



Dans le cadre du R2E, Michaël Bénédic (CEREFIGE) coordonne un projet de recherche destiné à appréhender les facteurs susceptibles d'attirer des jeunes diplômés dans les TPE et PME du secteur du conseil et de l'ingénierie (« BETIC »). Mené en partenariat avec la fédération professionnelle Cinov et le groupe mutualiste Malakoff Humanis, le projet s'appuie notamment sur une enquête auprès d'étudiants et jeunes actifs. Michaël Bénédic présente cette démarche.

Michaël Bénédic, pouvez-vous vous présenter ?

Je suis Maître de Conférences en sciences de gestion et du management à la Faculté des Sciences du Sport de Nancy et chercheur au CEREFIGE. Avant cette prise de poste, j'ai exercé des fonctions d'ingénieur R&D dans un centre de recherche, de consultant dans un cabinet spécialisé en gestion du changement et d'enseignant-chercheur dans une grande école de management. Mes travaux de recherche actuels sont liés aux thèmes des écosystèmes entrepreneuriaux et de l'innovation en réseau dans le contexte des petites et moyennes organisations.

Qu'est-ce qui a motivé le lancement de ce projet « BETIC » ?

Le lancement de ce projet est issu de différents constats partagés avec nos partenaires. D'une part, les TPE et PME disposent souvent de ressources et compétences managériales limitées. En dépit de leurs besoins et d'enjeux économiques forts, elles font l'objet d'un intérêt relativement faible de la part de la recherche académique (notamment en management). D'autre part, ces structures représentent près de la moitié de l'emploi salarié en France mais peinent à s'attirer les faveurs des jeunes diplômés et des jeunes actifs. Ceci est également observé au niveau de la branche BETIC. Toutefois, les enquêtes récentes montrent que si les grands groupes ont toujours la préférence des jeunes diplômés, de nouvelles préoccupations apparaissent (telles que l'éthique, la recherche de sens, le respect de l'environnement, la santé et le bien-être au travail). Le contexte d'après-crise sanitaire a contribué à faire évoluer les critères de choix d'un futur employeur.

La compréhension des opportunités et leviers d'attractivité des TPE et PME auprès des jeunes dans ce contexte présente donc un intérêt commun pour les différents partenaires de ce projet.

En quoi cette question relève-t-elle des sciences de gestion et du management ?

Ces questionnements s'inscrivent pleinement dans le champ des sciences de gestion et du management dans la mesure où ils répondent aux préoccupations de fédérations, cadres et dirigeants d'entreprises de la branche BETIC (i.e., quels leviers utilisés pour attirer davantage de jeunes diplômés et de jeunes actifs ?). Le projet de recherche fait également écho à des réflexions engagées par un groupe mutualiste tel que Malakoff Humanis en appréhendant la question de l'attractivité sous l'angle d'aspects liés à la santé et aux conditions de vie au travail.



Une recherche transverse aux différents axes du R2E



Des chercheurs engagés dans les différents axes du R2E ont mis en œuvre de 2021 à 2023 deux enquêtes complémentaires pour interroger les activités et les publics de l'accélérateur Scal'E-Nov.

Approche qualitative

Trois chercheurs de l'Université de Lorraine et de l'Université de Paris 8/Reims y participaient : Jonathan Labbé, Adèle Mbagozhe-Mba, Elen Riot.

Pour comprendre les processus entrepreneuriaux en lien avec les dispositifs d'accompagnement (accélérateurs, incubateurs, BPI), les chercheurs ont interrogé des entrepreneurs sur leur trajectoire (obstacles, appuis, vision, transformations, rôle de leur environnement), et les personnes qui les ont accompagnés dans la recherche de reconnaissance et de financement (BA et investisseurs publics dans le cadre d'une syndication).

Le recueil de données a été réalisé par entretiens semi-directifs auprès d'entrepreneurs, de membres de l'accélérateur et d'autres personnes considérées comme « pivots » dans le développement de l'initiative dans le cadre des réseaux politiques et économiques de la Région.

Approche quantitative

L'enquête « Entrepreneurs et Performances » a pour objet d'analyser comment les **caractéristiques des dirigeants et de l'entreprise** peuvent influencer la **performance globale** de l'entreprise. En effet, ces caractéristiques sont essentielles afin de déterminer comment s'opère la prise de décision stratégique, la gestion des ressources, la culture organisationnelle, la communication de l'entreprise ainsi que la gestion du changement au sein de l'entreprise. Ces éléments sont des facteurs clés de la performance de l'entreprise à court et long terme. Financé par l'IDEX de l'Université de Strasbourg, cette enquête a été menée par Anaïs Hamelin et Marie Pfiffelmann et Guillaume Thévenet, membres du R2E. S'appuyant sur plus de 900 réponses d'entreprises à leur questionnaire, notamment grâce au partenariat avec Scal'E-Nov, et en les croisant avec les données comptables des entreprises, cette enquête a permis d'identifier plusieurs variables caractéristiques des entrepreneurs interrogés qui peuvent avoir une incidence sur la performance de ces entreprises : notamment l'optimisme et la résilience, l'excès de confiance en soi, la culture financière, la propension au risque et l'impatience, ainsi que les capacités entrepreneuriales des répondants à l'enquête.



4 Rayonnement

R2E au FC Metz Stadium : Le Think tank au cœur de l'entrepreneuriat dans le Grand Est !

La conférence R2E au FC Metz Stadium a exploré le thème «Entrepreneuriat et Impact Territorial». François Grosdidier et François Werner en inaugurant l'activité, ont souligné l'importance régionale de l'événement, tandis que Christophe Schmitt, coordinateur du Think tank, a présenté une vision ambitieuse pour l'avenir de l'entrepreneuriat dans le Grand Est. En vidéo Bruno Lemaire a apporté son soutien au réseau et a rappelé l'importance de la création de valeur sur les territoires. Les tables rondes, animées par des experts, ont abordé l'accompagnement des entrepreneurs de demain et le rôle des start-ups dans la réindustrialisation. L'événement s'est conclu par l'inauguration de la plate-forme, symbolisant la concrétisation des idées discutées, suivis d'un cocktail favorisant le réseautage et la continuation des discussions.



Le 23 novembre dernier, le FC Metz Stadium a été le cadre d'une journée mémorable, accueillant la conférence organisée par le Think tank R2E (Recherche & Expertise en Entrepreneuriat). Placée sous le thème «Entrepreneuriat et Impact Territorial», cette journée a mis en lumière l'importance cruciale de l'humain au cœur des projets entrepreneuriaux.

La cérémonie d'ouverture a été marquée par l'intervention de François Grosdidier, Maire de Metz,

et François Werner, vice-président de la métropole du Grand Nancy, soulignant ainsi l'impact significatif de cette initiative sur le développement régional. Christophe Schmitt, Professeur des universités de Lorraine, a ensuite pris la parole pour présenter le projet R2E en offrant une vision prometteuse pour l'avenir de l'entrepreneuriat dans la région Grand Est.

Bruno Lemaire, Ministre de l'Économie, des Finances et de la Souveraineté industrielle et

numérique, a exprimé son soutien envers le projet Think tank R2E et les initiatives visant à favoriser la croissance économique locale.

Les tables rondes ont constitué le point fort de la journée, offrant des perspectives variées sur l'accompagnement futur des entrepreneurs et le rôle crucial des start-ups dans la réindustrialisation. Des personnalités éminentes telles que Julien Freyman, Olivier Frey, Célia Magras, Christian Plouchart, Sonia Boussaguet, Anais Hamelin, Elen Riot, Thierry Burger-Helmchen, Philippe Fleurentin, et Nadège Risse ont partagé leurs expériences et leurs visions, en apportant une richesse au débat.

Franck Leroy, Président du conseil régional du Grand Est, a aussi exprimé son soutien au R2E en soulignant l'importance et les enjeux d'entreprendre dans les territoires du Grand Est.

Guidés par Dominique Lebrun, les échanges avec la salle ont créé un dialogue dynamique, illustrant l'engagement et l'intérêt de la communauté envers les enjeux entrepreneuriaux du Grand Est.

L'inauguration de la plate-forme a été un moment symbolique, soulignant la concrétisation des idées



discutées au cours de cette rencontre. La matinée s'est conclue par les mots de Christophe Schmitt et François Werner, suivis d'un cocktail favorisant le réseautage et la poursuite des discussions.

Pour ceux qui veulent en savoir plus rendez-vous sur la plateforme R2E, qui compte actuellement plus de 180 personnes !

Informations et inscriptions pour les futurs événements R2E en lien. →→→ <https://r2e.univ-lorraine.fr/>



Credit photo : La belle à plumes (Audrey Krommenacker)



Entretien avec Frank Leroy

Président du conseil régional du Grand Est

Quelle est la place de l'entrepreneuriat dans la région Grand Est, son importance et ses enjeux ?

Dans le Grand Est, on trouve partout des esprits entreprenant, des GeoTrouvetou aux idées novatrices et à l'audace pugnace. Ajoutons plus de 200 000 étudiants et près d'un million de jeunes, dont certains souhaitent changer le monde avec une idée.

Quel que soit leur statut ; étudiant, demandeur d'emploi, jeunes, en reconversion professionnelle ; ces individus ont parfois besoin d'un petit coup de pouce pour franchir le cap de l'entrepreneuriat, pour oser se lancer dans l'aventure.

C'est là le socle de toutes nos politiques en faveur de l'entrepreneuriat qui s'appuie sur 3 piliers : les 3 réseaux PEPITE, le soutien à la création d'entreprises avec nos chèques CREA et notre réseau d'incubateurs d'excellence Quest for Change, pour faire émerger les nouvelles entreprises innovantes.

Les défis de la transition écologique, du numérique, de l'industrie du futur, et même de la santé représentent de véritables opportunités pour nos talents.

Pour quelles raisons soutenir un réseau de chercheurs et de praticiens comme R2E ?

Le Réseau R2E s'est révélé être un formidable forum des chercheurs du Grand Est qui s'intéressent à l'entrepreneuriat. Nous avons tout de suite été séduits pour 3 bonnes raisons :

- Ce réseau traite à l'échelle du Grand Est d'une thématique stratégique pour le développement économique et social du territoire
- Ses travaux font émerger des clés de réussite et objectivent ce qui trop souvent apparaît comme de la chance ou de la poisse
- Cela conduit à faire de la recherche un outil au service du territoire permettant de nouer des liens entre monde académique et monde économique.

Que peut attendre le Grand Est du travail d'un réseau comme R2E ?

J'aimerais qu'un réseau comme R2E se structure de manière pérenne et devienne un pôle d'expertise, de conseil et d'aide à la décision des pouvoirs publics en matière d'entrepreneuriat. J'attendrais aussi que vos travaux puissent contribuer à l'actualisation de nos politiques publiques en la matière et à l'amélioration de la performance de nos outils et réseaux d'accompagnement des entrepreneurs(euses) en Grand Est.

Enfin, il serait utile de transposer vos éléments d'analyse dans le but d'accélérer la transformation de l'économie régionale autour de la Bioéconomie, le numérique, la transition écologique, l'industrie du futur et la Santé.

Comment le Grand Est prévoit-il d'organiser l'avenir en lien avec ce type d'organismes ?

Nous avons lancé l'an dernier un Appel à Projets de structuration de réseaux régionaux de recherche thématiques pour soutenir leur structuration à l'échelle régionale sur des enjeux prioritaires pour la Région.

La Région se positionne ainsi en soutien aux initiatives, qu'elle peut parfois avoir amorcées. Mais j'ai tendance à croire qu'il faut créer les conditions propices à votre développement, et que c'est ensuite à vous de vous en saisir.

J'ajoute que tout le travail engagé dans le cadre de Grand Est Transformation, notamment l'identification des offreurs de solutions et des experts académiques, doit pouvoir être nourri des résultats de vos travaux.

Et l'intégration des cinq universités dans la gouvernance de Grand Enov+ favorisera ce transfert des résultats de la recherche au service de l'innovation et du développement régional.



Credit photo : Labelle à plumes (Audrey Krammenacker)

Découvrez le magazine du think tank R2E

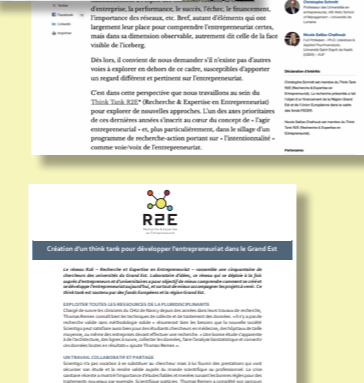


Valoriser l'entrepreneuriat et faire évoluer les pratiques en croisant les regards et les expériences.

Découvrez le message de **Bruno Lemaire**, Ministre de l'Économie, des Finances et de la Souveraineté industrielle et numérique.



Revue de presse



Suivez-nous sur LinkedIn, déjà plus de 520 abonnés.

Think Tank R2E - Recherche & Expertise en Entrepreneuriat

R2E fédère chercheuses, chercheurs et praticiens autour d'un enjeu majeur : l'entrepreneuriat dans le Grand-Est.

Think tanks - Nancy - 517 abonnés - 0-1 employés

Pr. Julien et 2 autres relations suivent cette page

Message Suivi

Accueil À propos Posts Emplois

Les établissements associés au R2E

Grand Est	
Université de Lorraine	
Université de Strasbourg	
Y SCHOOLS - Troyes	
Université de Reims Champagne-Ardenne	
NEOMA Business School - Reims	
ICN Business School - Nancy	
Ecole Supérieure des Technologies et des Affaires Belfort	
Université Fondation ID+ Lorraine	

France	
Université Aix-Marseille	
Université d'Angers	
Université d'Artois	
Université de Bordeaux	
Université BSB - Bourgogne School of Business	
Université de Caen Normandie	
Université Clermont-Auvergne	
Université CNAM - Conservatoire National des Arts et Métiers	
Université Côte d'Azur	
Université Grenoble Alpes	
Université IAE Paris - Sorbonne Business School	
Université INRAE - Institut national de recherche pour l'agriculture, l'alimentation et l'environnement	
Université Jean Monnet - Saint-Étienne	
Université de Lille	
Université MBS - Montpellier Business School	
Université de Montpellier	
Université Paris 8	
Université Paris Cité	
Université Paris Est Créteil	
Université Paris Nanterre	
Université Paris-Saclay	
Université Rennes 2	
Université SKEMA Business School	
Université de Technologie de Troyes	
Université de Tours	
CNRS	
IESEG School of Management Paris-Lille	
IUT de Toulouse	
Toulouse Business School	

International	
Université 2iE - Institut International d'Ingénierie de l'Eau et de l'Environnement - Burkina Faso	
Ecole Nationale Supérieure du Management - Algérie	
University of Bath - Angleterre	
Université TÉLUQ - Québec - Canada	
Université AUF - Agence Universitaire de la Francophonie	
Instituto Politécnico Nacional - Mexique	
Holy Spirit University of Kaslik - Liban	
Université de Gafsa - Tunisie	
Haute Ecole de Gestion - Fribourg - Suisse	
Ecole polytechnique d'Agadir - Maroc	
Université du Luxembourg	
Université Hassan II à Casablanca - Maroc	
Université Ibn Zohr - Agadir - Maroc	
Université Saint-Joseph de Beyrouth - Liban	
Université de Kansai - Japon	
Université of Birmingham - Angleterre	

Université IAE Paris - Sorbonne Business School	
Université INRAE - Institut national de recherche pour l'agriculture, l'alimentation et l'environnement	
Université Jean Monnet - Saint-Étienne	
Université de Lille	
Université MBS - Montpellier Business School	
Université de Montpellier	
Université Paris 8	
Université Paris Cité	
Université Paris Est Créteil	
Université Paris Nanterre	
Université Paris-Saclay	
Université Rennes 2	
Université SKEMA Business School	
Université de Technologie de Troyes	
Université de Tours	
CNRS	
IESEG School of Management Paris-Lille	
IUT de Toulouse	
Toulouse Business School	

Nos partenaires économiques :

- Alexis
- APEC
- Banque de France
- Banque Populaire Alsace Lorraine Champagne
- Blue Omingmak
- BPI France
- C2IM
- Cinov-Malakoff
- CRA (Association des Cédants et Repreneurs d'Affaires)
- Fluxus
- France Active
- French Tech East C2IM
- Incubateur lorrain
- Innovact
- INSEE
- Lumena
- Métropole du Grand Nancy
- Metz Métropole
- Oser Rêver sa Carrière
- Peel
- Pépite Champagne-Ardenne
- Pépite Etena
- Pôle Emploi
- Réseau Initiative Grand Est
- Région Grand Est
- Réseau d'investisseurs Yeast
- Réseau RESSOR



Suivez-nous



r2e.univ-lorraine.fr

Les partenaires académiques fondateurs :



Un projet soutenu par :



"R2E : Recherche et Expertise en Entrepreneuriat - Structuration d'une communauté scientifique en entrepreneuriat par une plateforme collaborative au service des acteurs de l'écosystème entrepreneurial de la Région Grand Est" est cofinancé par l'Union Européenne dans le cadre du Programme opérationnel FEDER-FSE Lorraine et Massif des Vosges 2014-2020.

